

КОМИСИЯ ЗА РЕГУЛИРАНЕ НА СЪОБЩЕНИЯТА

ПРОЕКТ!

**ФОРМА И МЕТОДОЛОГИЯ
ЗА ВЪВЕЖДАНЕ И ПРИЛАГАНЕ НА РАЗДЕЛНО СЧЕТОВОДСТВО**

Юли 2012 г.

Съдържание

Въведение

1. Обхват на документа
2. Документи на ниво Общност, свързани със задължението за въвеждане и прилагане на разделно счетоводство
3. Пазарни анализи и връзката им с настоящия документ

Форма и методология за въвеждане и прилагане на разделно счетоводство

I. Общи изисквания към финансовата информация и разделното счетоводство за целите на регулирането

1. Качествени характеристики на финансовата информация за нуждите на регулирането
2. Обхват на задължението за разделно счетоводство

II. Изисквания за разделяне (дезагрегиране) на счетоводната информация за разходите, приходите, активите и пасивите

1. Общи принципи за въвеждане и прилагане на разделно счетоводство
2. Цели на въвеждането на разделно счетоводство
3. Задачи в процеса по въвеждане на разделно счетоводство

III. Идентифициране на пазарите, за които да се прилага разделно счетоводство и да се изготвят и предоставят индивидуални регулаторни отчети

1. Необходимост от разделяне на дейностите на предприятието
2. Необходимост от вертикално разделяне на дейностите на предприятието
3. Необходимост от представяне на регулаторни отчети за всеки от дефинираните продуктови пазари
4. Необходимост от включване в регулаторни отчети на продуктови пазари, които не са част от анализирани пазари

IV. Методология и принципи за разпределяне на разходите, активите, пасивите и приходите

1. Принцип на причинно-следствената връзка
2. Методология и принципи на процеса на разпределяне
 - 2.1. Принципи за разпределение на разходите
3. Прилагане на основните принципи спрямо оперативните разходи и разходите за капитал, включително амортизационните отчисления
4. Разходи за капитал и зает капитал
 - 4.1. Цена на капитала
 - 4.2. Средно претеглена цена на капитала и стойност на капитала
 - 4.3. Зает капитал. Идентифициране на мрежовите елементи и начин на отнасянето им към услугите
 - 4.4. Необходимост от последователност при третирането на зетия капитал
5. Приходи

- 5.1. Примери за отнасяне на приходите към бизнес единиците
- 5.2. Приходи от инвестиции във фиксирани активи (дълготрайни материални активи)
- 5.3. Приходи от инвестиции в текущи активи (краткотрайни материални активи)
6. Методология и принципи за определяне и отнасяне на трансферните разходи и приходи

V. Подходи за определяне на разходите

1. Видове подходи за определяне на разходи за предоставяне на електронни съобщителни услуги
2. Разновидности на разходните бази за определяне на разходите

VI. Определяне на капитала на предприятието

VII. Изисквания към формата и съдържанието на регулаторните отчети

1. Общи изисквания
2. Изисквания при изготвяне на регулаторните отчети.
3. Предоставяне и публикуване на регулаторни счетоводни документи
4. Поддържане на счетоводни записи
5. Изменения на изискванията за „Форма и методология за въвеждане и прилагане на разделно счетоводство”

Заклучение

Приложения:

Приложение 1 – Дефиниции на бизнес единиците

Приложение 2 – Списък на услугите, групирани според дефинираните бизнес единици, за които да се предоставят регулаторни отчети

Приложение 3 – Примерен списък на мрежовите елементи на фиксирана и мобилна мрежи

Приложение 4 – Форми и съдържание на регулаторните отчети

Приложение 5 – Указания за попълване на регулаторните отчети

Въведение

1. Обхват на документа

В този документ се определят:

1.1. Основните принципи, правила и методологии при въвеждането и прилагането на разделно счетоводство, наричано също регулаторно или управленско счетоводство.

1.2. Формата и съдържанието на отчетите, по които задължените предприятия следва да представят финансовата информация, получена в резултат от прилагането на разделното счетоводство, наричани по-нататък в този документ регулаторни или регулаторни счетоводни отчети.

2. Документи на ниво Общност, свързани със задължението за въвеждане и прилагане на разделно счетоводство

Основните принципи, изисквания и методологии за прилагане на задължението за водене на разделното счетоводство съответстват на следните документи на ниво Общност:

⇒ Директива 2002/19/ЕО на Европейския Парламент и на Съвета от 7 март 2002 г. относно достъпа до и взаимното свързване на електронни съобщителни мрежи и прилежащи съоръжения (Директива за достъпа);

⇒ Директива 2002/22/ЕО на Европейския Парламент и на Съвета от 7 март 2002 г. относно универсалната услуга и правата на потребителите във връзка с електронните съобщителни мрежи и услуги (Директива за универсалната услуга);

⇒ Препоръка на Европейската комисия (ЕК) от 8 април 1998 г. относно взаимосвързаността на либерализирания далекосъобщителен пазар (част 2 – Отделна счетоводна отчетност и отчитане на себестойността (98/322/ЕО));

⇒ Препоръка на ЕК от 19 септември 2005 г. относно разделяне на отчетността и осчетоводяване на разходите съгласно регулаторната рамка за електронни съобщения (2005/698/ЕО);

⇒ Обща позиция на Групата на европейските регулатори: Ръководство за прилагане на Препоръка на ЕК (2005/698/ЕО) относно отделната счетоводна отчетност и системи за отчитане на разходите в съответствие с регулаторната рамка за електронни съобщения;

⇒ Препоръка на ЕК от 7 май 2009 г. относно подхода за регулиране на цените за терминиране на фиксирана и мобилна връзка в ЕС (2009/396/ЕО).

3. Пазарни анализи и връзката им с настоящия документ

С Решение № 1362 от 31 май 2012 г. Комисията за регулиране на съобщенията (КРС) продължи действието на наложените с Решение № 236 от 17 март 2009 г. задължения за водене на разделно счетоводство на „Мобилтел” ЕАД (Мобилтел) и „Космо България Мобайл” ЕАД (КБМ), определени за предприятия със значително въздействие на пазара на терминиране на гласови повиквания в индивидуални мобилни мрежи. Задължението, съобразно посоченото в съображение 5 от преамбюла и т. 4 на

Препоръка 2005/698/ЕО¹, обхваща цялостната дейност на задължените предприятия, включително и на пазарите, на които те не са определени като предприятия със значително въздействие. Задължението се изпълнява от предприятията съобразно изискванията на регулатора към методологията за въвеждане на разделно счетоводство и формите за представяне на регулаторни счетоводни отчети, определени с решение на комисията след провеждане на консултации с Мобилтел и КБМ.

С Решение № 1361 от 31 май 2012 г. КРС продължи действието на наложените с Решение № 237 от 17 март 2009 г. задължения за водене на разделно счетоводство на „Българска телекомуникационна компания” АД (БТК), определено за предприятие със значително въздействие на пазара на генериране/терминиране на гласови повиквания от/в определено местоположение на обществени телефонни мрежи. Задължението, съобразно посоченото в съображение 5 от преамбюла и т. 4 на Препоръка 2005/698/ЕО, обхваща цялостната дейност на задълженото предприятие, включително и на пазарите, на които то не е определено като предприятие със значително въздействие. Задължението се изпълнява от предприятието съобразно изискванията на регулатора към методологията за въвеждане на разделно счетоводство и формите за представяне на регулаторни счетоводни отчети, определени с решение на комисията след провеждане на консултации с БТК.

¹ *Commission Recommendation of 19 September 2005 on accounting separation and cost accounting systems under the regulatory framework for electronic communications (2005/698/EC)*

Форма и методология за въвеждане и прилагане на разделно счетоводство

I. Общи изисквания към финансовата информация и разделното счетоводство за целите на регулирането

1. Качествени характеристики на финансовата информация за нуждите на регулирането

Задължението за разделно счетоводство е инструмент от първостепенно значение за провеждането на коректна и адекватна политика на регулиране с цел подобряване на конкуренцията в сектора на електронните съобщения. Чрез неговото прилагане КРС ще подобри качествено контрола по изпълнението на специфичните задължения във връзка с ограничаване на възможностите за прилагане на антиконкурентни практики от предприятията със значително въздействие на съответните пазари.

Целта, с която КРС е наложила задължението за въвеждане и прилагане на разделното счетоводство е анализ на финансовата информация, получена въз основа на счетоводни данни за предоставяне на различните електронно съобщителни услуги от вертикално интегрирано предприятие. Тази информация следва да бъде представена от всяко задължено предприятие така, че да доказва:

- Изпълнението на наложени на съответните пазари специфични задължения за: прозрачност, равнопоставеност, както и липса на антиконкурентно крос-субсидиране;

- Изпълнението на изискванията във връзка с определяне на цени от предприятията със значително въздействие на съответни пазари, регламентирани в чл. 219, ал. 5 от Закона за електронните съобщения (ЗЕС), а именно:

- да не съдържат елементи на ценообразуване, основаващи се единствено на значителното въздействие на предприятието върху съответния пазар;

- да не съдържат отстъпки, които нарушават възможностите за конкуренция от страна на други предприятия, предоставящи съответната електронна съобщителна услуга;

- да не създават предимства за отделни потребители на същата или сходна електронна съобщителна услуга;

- да не са под нивото на разходите за предоставянето им.

Между историческото счетоводство и изготвянето на годишните финансови отчети (ГФО) и регулаторното счетоводство и изготвянето на регулаторни счетоводни отчети (РСО) има съществена разлика. Докато при изготвянето на ГФО се цели да се представи финансовото състояние към даден момент на определено предприятие като цяло, то при изготвянето на РСО се цели представянето финансовата информация за всяка една отделна дейност и/или услуга, така че да улеснява вземането на управленски решения. За тази цел е необходимо да се извърши разпределение на разходите, приходите, активите и пасивите към дейностите и услугите.

Двете основни разлики между историческото счетоводство, наричано още финансово счетоводство, и регулаторното счетоводство са:

- Регулаторното счетоводство осигурява информация за разходите, оценени въз основа на разходна база по т.нар. текущи цени (Current Cost Accounting – CCA). Според икономическата теория, разходите оценени по текущи цени дават по-адекватни сигнали за вземането на инвестиционни решения при условията на променящи се цени. Историческото счетоводство осигурява информация за разходите, оценени въз основа на историческа разходна база (Historical Cost Accounting – HCA), при която се отчита стойността на фактически реализирани разходи през даден минал период (финансова година);
- Регулаторното счетоводство осигурява детайлизирана информация за дейностите по предоставяне на фиксирани услуги и за дейностите по предоставяне на мобилни услуги, така както би изглеждала финансовата информация за тях, ако дейностите се извършват от самостоятелни предприятия. Историческото счетоводство осигурява информация за финансовото състояние и резултатите от дейността на предприятието като цяло.

2. Обхват на задължението за разделно счетоводство

Разделното счетоводство е съвкупност от счетоводната политика, методологията и методите, които се прилагат при подготвянето на финансовата информация по начин, чрез който да се доказва изпълнението на задълженията за прозрачност, равнопоставеност и липса на антиконкурентно крос-субсидиране.

Получените резултати от прилагането на разделното счетоводство трябва да бъдат представени във форма, която честно да представя трансферните разходи и приходи на вертикално интегрирано предприятие със значително въздействие на съответни пазари на едро и/или дребно.

Основна задача при въвеждане на разделно счетоводство е систематично разделяне (дезагрегиране) на разходи, приходи, активи и пасиви между дейностите и/или услугите и съставянето на регулаторни отчети на вертикално интегрирано предприятие. За тази цел е необходимо да се определят и изискванията (Методологията), по които разходите, приходите, активите и пасивите да се разпределят и отнесат към разделените (дезагрегираните) дейности и услуги.

Методологията е съвкупност от последователни действия за прилагане на принципи, правила и методи за разделяне на данните от историческото счетоводство, така че да се получат приходи и разходи за всеки един вид услуга, които съответно да бъдат представени в определена форма на регулаторни отчети.

Настоящият документ „Форма и методология за въвеждане и прилагане на разделно счетоводство” обхваща:

- изискванията за разделяне (дезагрегиране) на счетоводната информация за разходите, приходите, активите и пасивите;
- методологията за разпределяне на разходите, приходите, активите и пасивите;
- формата и съдържанието на отчетите, които представят резултатите от прилагането на задължението за разделно счетоводство.

II. Изисквания за разделяне (дезагрегиране) на счетоводната информация за разходите, приходите, активите и пасивите

1. Общи принципи за въвеждане и прилагане на разделно счетоводство

При въвеждането и прилагането на разделно счетоводство задължените предприятия следва да спазват изискванията на Международните счетоводни стандарти (IAS) и Международните стандарти за финансови отчети (IFRS).

Същевременно, задължените предприятия следва да прилагат разделното счетоводство при спазването на следните регулаторни счетоводни принципи:

Приоритетност: доколкото е налице конфликт между изискванията на някои или всеки от тези регулаторни счетоводни принципи, същите следва да се прилагат в реда на приоритетност, в който са посочени в настоящия документ.

Дефиниции: Понятие или обяснение, употребени в счетоводните документи, следва да имат същото значение, каквото имат в разрешенията за предоставяне на електронни съобщителни мрежи и/или услуги, с изключение на случаите, когато контекста изисква друго.

Причинност: Приходите (вкл. трансферните приходи), разходите (вкл. трансферните разходи), активите и пасивите следва да бъдат разпределени по разходните компоненти, услуги и бизнес единици или дезагрегираните им дейности в съответствие с причинно-следствената връзка между съответната дейност/услуга, която води до генериране на приходите или пораждаване на разходите, дейностите, заради които се придобиват активите и възникват задълженията.

Обективност: Процесът на разпределение следва да бъде обективен и да не предвижда ползи за предприятието със значително въздействие върху съответния пазар или друго предприятие, продукт, услуга, компонент, бизнес единица или дезагрегираните им дейности.

Последователност: Следва да има последователност в счетоводното третиране на информацията през годините. Когато има съществени промени в регулаторните счетоводни принципи и методите за разпределение и/или счетоводната политика, които оказват влияние върху информацията в регулаторните отчети за бизнес единиците, частите от регулаторните отчети за предишни години, засегнати от промяната, следва да бъдат преработени.

Прозрачност: Използваните методи за разпределение следва да бъдат прозрачни. Разходите и приходите, които се отнасят директно по услугите, бизнес единиците или дейностите, следва да бъдат изрично отличени от онези, които подлежат на разпределение. Прилаганите от задълженото предприятие бази за разпределение следва да бъдат подробно описани.

2. Цели на въвеждането на разделно счетоводство

За да бъде ефективно задължението за прилагане на разделно счетоводство КРС следва да определи еднакви принципи и методи, така че да се постигнат следните цели:

- Доказване на изпълнението на наложени специфични задължения за прозрачност, равнопоставеност и липса на антиконкурентно крос-субсидиране от предприятия със значително въздействие на съответен пазар;
- Доказване, че предприятието със значително въздействие на съответен пазар не прилага прекалено високи цени, като по този начин възпрепятства навлизането на нови участници на пазара;
- Доказване, че предприятието със значително въздействие на съответен пазар не прилага прекалено ниски цени, като по този начин стимулира неефективното навлизане на пазара;

- Сигурност за конкурентните предприятия. Чрез информацията от регулаторните отчети за конкурентните предприятия ще се осигури гаранция, че в съответствие с наложено задължение за разходоориентираност, цените на услугите съответстват на разходите за предоставянето им;
- Гарантиране на прозрачност при предоставянето на услуги на пазари, които подлежат на ex ante регулиране и на които е определено предприятие със значително въздействие;
- Предоставяне на достатъчна счетоводна информация, детайлизирана по необходимия начин, която да осигурява възможност за установяване на наличие или липса на прекалено високи цени, хищническо ценообразуване, ценова преса или антиконкурентно крос-субсидиране при предоставяне на услуги от предприятие със значително въздействие на съответен пазар;
- Осигуряване на необходимите данни за установяване на ефективността при предоставянето на различните услуги на едро и дребно.

3. Задачи в процеса по въвеждане на разделно счетоводство

Основните задачи в процеса по въвеждане на разделно счетоводство са:

- Идентифициране на дейностите, пазарите и услугите, за които да се прилага разделно счетоводство и да се изготвят и предоставят регулаторни счетоводни отчети;
- Определяне на методологията и принципите за разпределяне и отнасяне на разходите (FAC/LRIC) и на разходната база или начинът, по който ще се определя стойността на активите за целите на разпределението (НСА и ССА);
- Идентифициране на мрежовите елементи и на начина на отнасянето им към услугите. Определяне на начина, по който ще се отнасят разходите, приходите, активите и пасивите към дейностите, мрежовите елементи, а след това и към разделените (дезагрегираните) бизнес единици и услуги (ABC метод).
- Дефиниране на трансферните разходи и приходи (транзакциите между разделените бизнес единици и предоставяните от тях услуги на вертикално интегрирано предприятие). Ясно дефинираните трансферни разходи и приходи са необходими за доказване на изпълнението на задълженията за прозрачност и равнопоставеност. Трансферните разходи и приходи трябва да се представени за единица продукт/услуга. Цената на услуга, предоставена от една бизнес единица на друга (вътрешнофирмено осигуряване на услугите на пазара на дребно от пазара на едро) се определя така, че да е еквивалентна на прихода, който предприятието би получило, ако я предостави на алтернативно предприятие. Начинът на определяне на трансферната стойност на услугата трябва да бъде последователен в годините. Ако се правят промени те трябва да бъдат обосновани пред КРС чрез представяне на анализ на ефекта, който ще настъпи от тях;
- Определяне на начин, по който ще се установява цената на зетия капитал²;
- Определяне на форма на регулаторните счетоводни отчети и на придружаващите допълнителни счетоводни документи, както и на необходимите приложения с детайлна и допълнителна информация.

² *Подходите, които ще се използват за изчисляване на средно претеглена цена на капитала (WACC) съответно за дейностите по предоставяне на фиксирани и мобилни електронни съобщителни услуги са обект на отделна консултация.*

III. Идентифициране на пазарите, за които да се прилага разделно счетоводство и да се изготвят и предоставят индивидуални регулаторни отчети

КРС определя, анализира и оценява съответните пазари на електронни съобщителни мрежи и/или услуги, подлежащи на ex ante регулиране, съгласно Глава Девета на ЗЕС и Методиката за условията и реда за определяне, анализ и оценка на съответните пазари и критериите за определяне на предприятия със значително въздействие върху пазара (Методиката), приета с ПМС № 40 от 28 февруари 2008 г. В съответствие с нормативните изисквания КРС определя съответните пазари, за които извършва анализ за наличието на ефективна конкуренция, съобразно списъка от пазари, посочени в актуалната към момента Препоръка на Комисията 2007/879/ЕО от 17 декември 2007 г. за съответните продуктови пазари в сектора на електронните съобщения, подлежащи на ex ante регулиране (Препоръка за съответните пазари от 2007 г.).

В тази връзка, за да може да се доказва изпълнението на наложените задължения за прозрачност, равнопоставеност и липса на антиконкурентно крос-субсидиране от предприятия със значително въздействие на съответен пазар, разделното счетоводство следва да обхваща цялостната дейност на задължените предприятия.

Анализираните до момента пазари и дефинираните продуктови пазари³ от Препоръката за съответните пазари от 2007 г., както и съответствието им с пазарите от Препоръката за съответните пазари от 2003 г., на които е определено предприятие със значително въздействие и са наложени задължения за разделно счетоводство и за които КРС има вече окончателни решения, са представени в таблици 1 и 2:

³ КРС поддържа на официалната си страница в интернет актуална информация за предприятия със значително въздействие върху съответните пазари и наложените им специфични задължения

Таблица 1 – Пазари на дребно

| Пазари, подлежащи на ex ante регулиране, съгласно Препоръката от 2007 г. | Пазари, подлежащи на ex ante регулиране, съгласно Препоръката от 2003 г. | Предприятието със значително въздействие | Продуктови пазари |
|---|--|--|---|
| Достъп до обществена телефонна мрежа в определено местоположение и обществено достъпни телефонни услуги, предоставяни в определено местоположение (Пазар 1) | Достъп до обществена телефонна мрежа в определено местоположение за домашни потребители като пазар, подлежащ на ex ante регулиране (Пазар 1) | БТК | достъп до обществени телефонни мрежи, чрез които се предоставят услуги в определено местоположение на домашни потребители: аналогов, ISDN, чрез кабелна мрежа за пренос и/или разпространение на радио-телевизионни програми, безжичен. |
| | Достъп до обществена телефонна мрежа в определено местоположение за бизнес потребители като пазар, подлежащ на ex ante регулиране (Пазар 2) | БТК | достъп до обществени телефонни мрежи, чрез които се предоставят услуги в определено местоположение на бизнес потребители: аналогов, ISDN, чрез кабелна мрежа за пренос и/или разпространение на радио-телевизионни програми, безжичен. |
| Не е включен | Обществено достъпни национални телефонни услуги, предоставяни на домашни потребители в определено местоположение (Пазар 3) | БТК | 3.1. селищни повиквания от географски номер на домашни потребители към друг географски номер; 3.2. междуселищни повиквания от географски номер на домашни потребители към друг географски номер; 3.3. повиквания от географски номер на домашни потребители към негеографски номер (негеографски номер, използван за осъществяване на повиквания към мобилна мрежа, негеографски номер, използван за осъществяване на повиквания към мрежа от неподвижна радиослужба от вида „точка към много точки”, негеографски номер, определен от кодове за достъп до национални негеографски услуги „700”, „800”, „90” и кратки национални кодове с първа цифра „1”); |
| Не е включен | Обществено достъпни международни телефонни услуги, предоставяни на домашни потребители в определено местоположение (Пазар 4) | БТК | повиквания от географски номер на домашни потребители към номера, принадлежащи към националните номерационни планове на други страни |
| Не е включен | Обществено достъпни национални телефонни услуги, предоставяни | БТК | 5.1. селищни повиквания от географски номер на бизнес потребители към друг географски номер; |

| | | | |
|--------------|---|-----|---|
| | на бизнес потребители в определено местоположение (Пазар 5) | | 5.2.междуселищни повиквания от географски номер на бизнес потребители към друг географски номер; 5.3. повиквания от географски номер на бизнес потребители към негеографски номер (негеографски номер, използван за осъществяване на повиквания към мобилна мрежа, негеографски номер, използван за осъществяване на повиквания към мрежа от неподвижна радиослужба от вида „точка към много точки”, негеографски номер, определен от кодове за достъп до национални негеографски услуги „700”, „800”, „90” и кратки национални кодове с първа цифра „1”). |
| Не е включен | Обществено достъпни международни телефонни услуги, предоставяни на бизнес потребители в определено местоположение (Пазар 6) | БТК | повиквания от географски номер на бизнес потребители към номера, принадлежащи към националните номерационни планове на други страни |

Таблица 2 – Пазари на едро

| Пазари, подлежащи на ex ante регулиране, съгласно Препоръката от 2007 г. | Пазари, подлежащи на ex ante регулиране, съгласно Препоръката от 2003 г. | Предприятие със значително въздействие | Продуктови пазари |
|--|--|--|---|
| Генериране на повиквания от определено местоположение на обществени телефонни мрежи, втори кръг (Пазар 2) | Генериране на повиквания от определено местоположение на обществени телефонни мрежи (Пазар 8) | БТК | генериране на повикване от определено местоположение, 20 продуктови пазара |
| Терминиране на повиквания в определено местоположение на индивидуални обществени телефонни мрежи (Пазар 3) | Терминиране на повиквания в определено местоположение на индивидуални обществени телефонни мрежи (Пазар 9) | БТК и 19 конкурентни предприятия | съответният пазар се състои от 20 самостоятелно обособени продуктови пазара |
| Не е включен | Национални транзитни услуги в обществени фиксирани телефонни мрежи (Пазар 10) | Не | национални транзитни услуги в обществени фиксирани телефонни мрежи |
| Предоставяне на (физически) | 11. Предоставяне на необвързан | БТК | предоставяне на (физически) достъп до мрежова |

| | | | |
|--|--|--------------------------|--|
| достъп на едро до мрежова инфраструктура (включително самостоятелен и съвместен необвързан достъп) в определено местоположение (Пазар 4) | достъп (Пазар 11) | | инфраструктура (включително самостоятелен и съвместен необвързан достъп) в определено местоположение |
| Предоставяне на ширококолов достъп на едро (Пазар 5) | Ширококолов (битстрийм/специфичен) достъп (Пазар 12) | БТК | предоставянето на битстрийм достъп |
| Терминиране на гласови повиквания в индивидуални мобилни мрежи като съответен пазар (Пазар 7) | Терминиране на гласови повиквания в индивидуални мобилни мрежи като съответен пазар (Пазар 16) | БТК, Мобилтел, КБМ | Пазарът се състои от три самостоятелно обособени продуктови пазара: 1. Терминиране на гласови повиквания в мобилната мрежа, работеща в обхвати 900 MHz, 1800 MHz и 2 GHz на Мобилтел; 2. Терминиране на гласови повиквания в мобилната мрежа, работеща в обхвати 900 MHz, 1800 MHz и 2 GHz на КБМ; 3. Терминиране на гласови повиквания в мобилната мрежа, работеща в обхвати 900 MHz, 1800 MHz и 2 GHz на БТК. |

1. Необходимост от разделяне на дейностите на предприятието

Поради навлизането на нови технологии за предоставяне на електронни съобщителни услуги, еволюцията на мрежите към опорни мрежи и мрежи за достъп от следващо поколение (NGN и NGA) и все по-активното предоставяне на пакетни услуги за крайни потребители от предприятията при въвеждането на разделното счетоводство на първо място е необходимо да бъдат разграничени дейностите по предоставяне на фиксирани услуги от дейностите по предоставяне на мобилни услуги и от другите дейности, които задълженото предприятие осъществява по смисъла на Търговския закон (ТЗ).

И трите предприятия (БТК, КБМ и Мобилтел), на които е наложено задължение за въвеждане и прилагане на разделно счетоводство, притежават разрешения за ползване на ограничен ресурс за предоставяне на фиксирани и мобилни мрежи и/или услуги. В тази връзка е необходимо разделното счетоводство да дава детайлизирана информация за дейностите по предоставяне на фиксирани услуги и за дейностите по предоставяне на мобилни услуги, така както би изглеждала финансовата информация за тях, ако дейностите се извършват от самостоятелни предприятия. Това разделение се прави с оглед доказване изпълнението на задълженията за прозрачност, равнопоставеност и липса на антиконкурентно крос-субсидиране между посочените дейности.

Разделянето на информацията ще даде възможност за:

- ограничаване на действията на прехвърляне на конкурентни предимства на предприятие със значително въздействие на даден пазар към друг, хоризонтално свързан пазар;
- спазване на задължението цените на предлаганите услуги да не са под нивото на разходите за предоставяне на съответните услуги;
- оценка за антиконкурентно обвързване на фиксирани и мобилни услуги и ограничаване на възможностите за конкуренция на предприятията, предоставящи подобни оферти.

В тази връзка предприятията следва първо да разграничат следните дейности:

- А) Дейност по предоставяне на мобилни услуги;**
- Б) Дейност по предоставяне на фиксирани услуги; и**
- В) Други дейности по смисъла на ТЗ.**

2. Необходимост от вертикално разделяне на дейностите на предприятието

В офертите на БТК, свързани с дейностите по предоставяне на услуги чрез фиксираната мрежа на предприятието, до момента могат да се разграничат два основни типа цени, породени от:

- разходите за услуги за комутация и пренос. Цените за този вид услуги се определят за дадена мерна единица потребление (секунда, минута, брой и др.); и
- разходите за услуги за достъп до мрежата. Цените за тези услуги са еднократни и се отнасят до свързване на потребителя към мрежата и месечна поддръжка на тази свързаност.

Тази структура на цените за предоставяните услуги е предопределена от инженерните особености на архитектурата на фиксираните електронни съобщителни мрежи и на функционалното различие на мрежовите им елементи.

В тази връзка, по отношение на фиксираните мрежи и/или услуги относимите документи на ЕК и най-добрите практики показват, че обичайно досега за целите на разделното счетоводство са се дефинирали следните бизнес единици:

- Бизнес единица „Опорна мрежа“;
- Бизнес единица „Мрежа за достъп“;
- Бизнес единица „Услуги на дребно“;
- Бизнес единица „Други дейности“.

За точка на разграничение между мрежата за достъп и опорната мрежа обикновено се дефинира линейната карта в централата. Инфраструктурата между абоната и линейната карта се разглежда като свързана с линията, а инфраструктурата от страната на опорната мрежа се разглежда като свързана с трафика. Трябва да се отбележи, обаче, че както беше споменато и по-горе в документа, еволюцията на мрежите към опорни мрежи и мрежи за достъп от следващо поколение (NGN и NGA) означава, че това разграничение става по-малко ясно. Части от мрежата за достъп могат да станат свързани с трафика, а въвеждането на ширококоловите услуги означава, че гласовият трафик може да се пренася независимо от традиционните комутационни вериги. Поради тази причина някои съвременни варианти на прилагане на разделно счетоводство избягват разграничението между бизнес единицата „Мрежа за достъп“ и бизнес единицата „Опорна мрежа“ в полза на бизнес единица „Единна мрежа“.

По отношение на мобилните мрежи няма ясно дефиниране на мрежата за достъп и опорната мрежа. В тази връзка подходящите бизнес единици по отношение на мобилните мрежи, които се анализират, са:

- Бизнес единица „Мобилна мрежа“;
- Бизнес единица „Мобилни услуги на дребно“;
- Бизнес единица „Други мобилни дейности“.

Този подход би бил в унисон с подхода на държавите от ЕС, в които има утвърдени оператори с фиксирани и мобилни услуги.

Поради особеностите на структурата на електронните съобщителни мрежи от следващо поколение, при въвеждане и прилагане на разделното счетоводство задължените предприятия следва да разграничат така наречените бизнес единици за дейностите по предоставяне на мобилни и фиксирани мрежи и/или услуги, както следва:

За дейността по предоставяне на мобилни услуги:

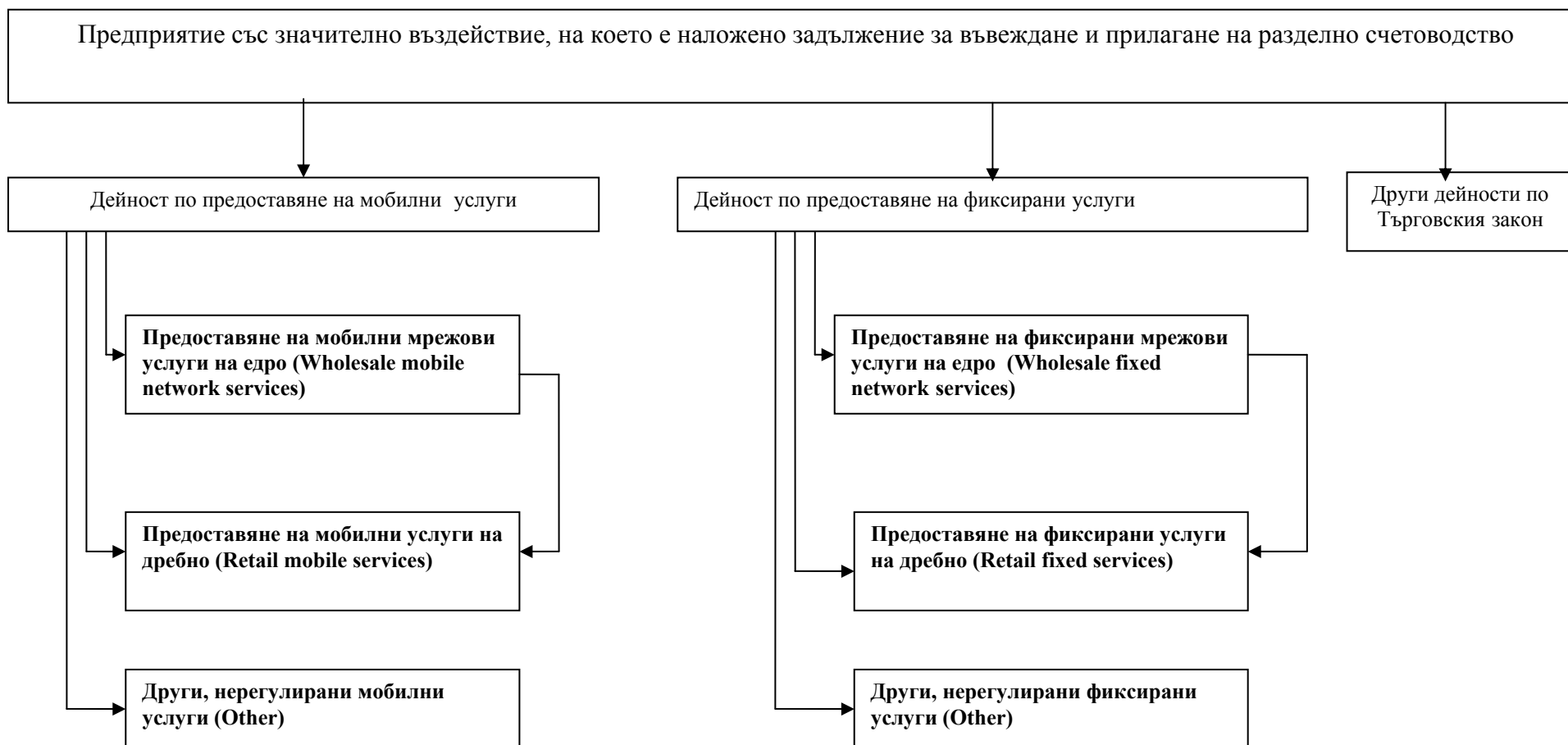
- 1). **Предоставяне на мобилни мрежови услуги на едро (Wholesale mobile network services);**
- 2). **Предоставяне на мобилни услуги на дребно (Retail mobile services);**
- 3). **Други, нерегулирани мобилни услуги, различни от тези по точки 1) и 2).**

За дейността по предоставяне на фиксирани услуги:

- 1). Предоставяне на фиксирани мрежови услуги на едро (Wholesale fixed network services);**
- 2). Предоставяне на фиксирани услуги на дребно (Retail fixed services);**
- 3). Други, нерегулирани фиксирани услуги, различни от тези по точки 1) и 2).**

На Фигура 1 по-долу е представено схематично, съобразно регулаторните цели, разграничение на дейностите по предоставяне на фиксирани и мобилни услуги от цялостната дейност на предприятията и как след това да се дезагрегират на бизнес единици, предоставящи услуги на едро и дребно.

Фигура 1



В Приложение 1 към настоящия документ са дадени подробни дефиниции на така разделените дейности по предоставяне на мобилни и фиксирани услуги и техните бизнес единици.

3. Необходимост от представяне на регулаторни отчети за всеки от дефинираните продуктови пазари

Точното определяне на нивото на детайлизиране на финансово-счетоводната информация има ключово значение за въвеждане и прилагане на задължението за разделно счетоводство и е основа за представянето ѝ в регулаторните отчети.

В тази връзка е необходимо информацията в регулаторните отчети да бъде дезагрегирана до ниво услуги на дефинираните продуктови пазари в съответствие с извършените пазарни анализи, на които има предприятието със значително въздействие и на това предприятие са наложени задължения за разделно счетоводство.

По този начин ще се осигури достатъчна детайлност на информацията, за да се контролира изпълнението на наложените задължения и да се преустановяват възможностите за антиконкурентно ценообразуване.

В подкрепа на това, обръщаме внимание, че в доклад „Карта на регулаторните резултати 2009” (Regulatory Scorecard 2009) на Европейската асоциация за конкурентни телекомуникации – European Competitive Telecommunications Association (ECTA)⁴ е направен извода, че най-добрите практики по отношение на задължението за разделно счетоводство са на английския регулаторен орган – OFCOM, на ирландския – ComReg и на белгийския – VPT. КРС се запозна с консултативните документи за въвеждане и прилагане на разделно счетоводство на OFCOM и ComReg, от които е видно, че представянето на финансово-счетоводната информация, дезагрегирана до ниво услуги на дефинираните продуктови пазари, има решаващо значение за ефективното изпълнение на задължението. Първоначално ирландският регулаторен орган е изискал регулаторни отчети само за бизнес единиците Опорна мрежа (Core) и Мрежа за достъп (Access) без да са детайлизирани по продуктови пазари (услуги). Практиката обаче показва, че по този начин детайлността на данните е недостатъчна за целите на регулирането, което налага ComReg да измени и допълни документа, с който се определят изискванията за въвеждане и прилагане на разделно счетоводство⁵.

4. Необходимост от включване в регулаторни отчети на продуктови пазари, които не са част от анализирани пазари

Отчитайки, че задължението за въвеждане и прилагане на разделно счетоводство, наложено с решения на КРС № 1361 и № 1362 от 31.05.2012 г. „*обхваща цялостната дейност на задълженото предприятие, включително и на пазарите, на които то не е определено като предприятие със значително пазарно въздействие, в съответствие с § 5 от преамбюла и чл. 4 на Препоръката от 2005 г.*”, както и поради възможностите за антиконкурентно крос-субсидиране, КРС си запазва правото да

⁴ <http://www.ectportal.com/en/REPORTS/Regulatory-Scorecards/Regulatory-Scorecard-2009/>

⁵ http://www.comreg.ie/publications/response_to_consultation_document_no_09_75_and_final_direction_and_decision_accounting_separation_and_cost_accounting_review_of_eircom_limited.507.103728.p.html

изисква от БТК, КБМ и Мобилтел да предоставят и регулаторни отчети за услуги на свързани пазари, които не са анализирани.

Пълен списък на услугите, групирани според дефинираните в настоящия документ бизнес единици, за които да се предоставят регулаторни отчети е представен в Приложение 2 към настоящия документ. Той обхваща и услуги, предоставяни на пазарите на едро и дребно, които попадат във все още неанализирани пазари.

КРС счита, че включването на посочените по-горе услуги в регулаторните отчети е от съществено значение за доказване на спазването на задълженията за равнопоставеност и липса на антиконкурентно крос-субсидиране.

IV. Методология и принципи за разпределяне на разходите, активите, пасивите и приходите

Както вече беше подчертано, задължението за разделно счетоводство е практически пряко обвързано с определянето на методология за разпределяне на разходите, приходите, активите и пасивите. Методологията обхваща стъпките, принципите и изискванията за разпределяне на разходите, приходите, активите и пасивите към т.нар. бизнес единици на предприятието и след това към продуктовете пазари/предоставяните услуги.

Резултатите от разпределението трябва да бъдат представени по начин, по който да се доказва изпълнението на специфичните задължения прозрачност, равнопоставеност и липса на антиконкурентно крос-субсидиране.

1. Принцип на причинно-следствената връзка

Предоставената услуга е резултат от организирането на капиталов и човешки ресурс, използването на които поражда извършване на разходи и получаване на приходи. В това се изразява спазването на причинно-следствената връзка между услугите и ресурсите, необходими за тяхното предоставяне. Предоставянето на даден вид услуга е причината, а следствието е извършването на определени разходи и получаването на приходи.

Принципът на причинно-следствената връзка или т.нар. Activity Based Costing – ABC метод има ръководеща роля при дезагрегирането на разходите, приходите, активите и пасивите. Съгласно този принцип степента на дезагрегиране на финансовата информация се определя от вида и диференциацията на предоставяните услуги.

В тази връзка, разпределението на финансовата информация в разделното счетоводство трябва да бъде базирано на принципа на причинно-следствената връзка (метода ABC), което означава, че оперативните разходи, разходите за капитал и приходите следва да бъдат разпределени към тези услуги/продукти, които са причина тези разходи и приходи да възникват. Това изисква въвеждането на подходящи и детайлизирани методологии за разпределяне на разходите, активите, пасивите и приходите. На практика предприятията следва да:

- прегледат всеки оперативен разход, разход за капитал и приход;
- определят разходоопределящи фактори (драйвъри), според които разходите да бъдат разпределени към отделна дейност, бизнес единица и услуга;
- определят как да се отнасят приходите към отделна дейност, бизнес единица и услуга/и;

- да определят трансферните разходи и приходи и да ги остойността.

Всеки разход и приход трябва да бъде разпределен към услуга/продукт по т.нар подход „Пълно разпределение на разходите” по дейности и услуги – Fully Allocated Cost (FAC) или Fully Distributed Cost (FDC).

По отношение на приходите се очаква, че повечето, ако не всички, могат да бъдат разпределени директно към отделна дейност, бизнес единица и услуга, с които те са свързани. Разпределението на разходите, обаче, е доста по-сложно и трудоемко, защото относително голяма част от разходите на предприятията са споделени между различни услуги/продукти.

2. Методология и принципи на процеса на разпределяне

Процесът на разпределяне на разходите следва да бъде извършен при спазване на следните изисквания:

Разходната информация, съдържаща се в Главната книга или други разходни и финансови системи, ползвани от предприятието, следва да се раздели/групира между следните категории (групи) разходи:

- Оперативни разходи;
- Разходи за капитал;
- Счетоводни записвания, такива като амортизации.

При подхода за пълно разпределение на разходите (FAC/FDC), според това по какъв начин могат да се отнесат към дадена услуга разходите се класифицират на:

Директни (Directly Attributable Costs) – директно относими разходи.

Това са разходите, които могат директно и недвусмислено да се отнесат към свързаните с тяхното възникване услуга/услуги. Ако услугата не се предоставя, разходът няма да възникне. Такива разходи са например разходите по предоставяне на достъпа до метални кабели и те са директно относими към прираста на достъпа и осигуряването на услуги за различен достъп (local loop). Международният шлюз (gateway switch) е директно относим към прираста на международните разговори (ако няма такива, този разход може да се избегне). Директно относимите разходи могат да бъдат фиксирани или променливи, в зависимост от това дали техният размер се изменя с изменение на обема на услугата.

Индиректни (Indirectly Attributable Costs) – индиректно относими разходи.

Това са разходите, които могат да се разпределят към повече от една услуга чрез определени драйвъри и имат връзка с директните разходи. Например разходите за екипа, който отстранява повреди по кабелите могат да бъдат разпределени между металните, оптичните и друг вид кабели примерно на база относителния дял на времето (човекодни/човекочасове), което е отнело поправката на един от видовете кабели от общото отработено време (човекодни/човекочасове) на дадения екип. След това се разпределят между услугите, които се предоставят чрез тези кабели.

Индиректно относимите разходи могат да бъдат фиксирани или променливи, в зависимост от това дали техният размер се изменя с изменение на обема на услугите.

Общи

Това са разходите по „Планиране”, „Човешки ресурси”, „Организация и управление” и „Счетоводство и Финанси” или т.нар. общи разходи за управление и администрация на предприятието като цяло. Те не могат да бъдат отнесени директно или индиректно към дадени услуги, но възникват в следствие на съществуването на предприятието като организация. Подходящ начин за разпределяне на общите разходи е т.нар. подход „equi-proportionate mark up – ЕРМУ”, при който те се разпределят в пропорциите, по които са разпределени директно относимите разходи.

2.1. Принципи за разпределение на разходите

Директните разходи могат да бъдат отнесени директно към услугите. За индиректните разходи се определя връзката им с директните, след което се определя подходящият драйвър или база за тяхното разпределение към „разходни центрове” (cost pools), наречени: **мрежови елементи, свързани дейности и други дейности**. Тези „разходни центрове” (cost pools) са дефинирани както следва:

- Услуги – този център съдържа разходите, които могат да бъдат директно идентифицирани с дадена услуга;
- Мрежови елементи – този център съдържа разходите, свързани с различните елементи за предаване, насочване (switching) и други мрежови съоръжения и системи. В този център ще се отнасят разходите за мрежовите елементи, които не могат да бъдат отнесени директно към дадена услуга;
- Свързани дейности – този център съдържа разходите за дейности, необходими за предоставяне на услуги до потребителите такива като фактуриране, поддръжка и обслужване на клиенти;
- Други дейности – този център съдържа дейности, които не са пряко свързани с предоставянето на услуги, но са важна част за съществуването на предприятието. Това са разходи като „Планиране”, „Човешки ресурси” и „Финанси” или т.нар. общи разходи за управление и администрация.

Методологията за разпределяне на разходите е серия от стъпки, като в началото разходите се разпределят към разходните центрове („Услуги”, „Мрежови елементи”, „Свързани дейности” и „Други дейности”), след което натрупаните разходи по разходните центрове се отнасят към услугите. Разпределението на всяка от стъпките се извършва чрез подходящи драйвъри. Последователността на основните стъпки на Методологията е представена на Фигура 2, като:

Стъпка 1 – разпределяне на разходен център „Други дейности” към „Свързани дейности”, „Мрежови елементи” и „Услуги”;

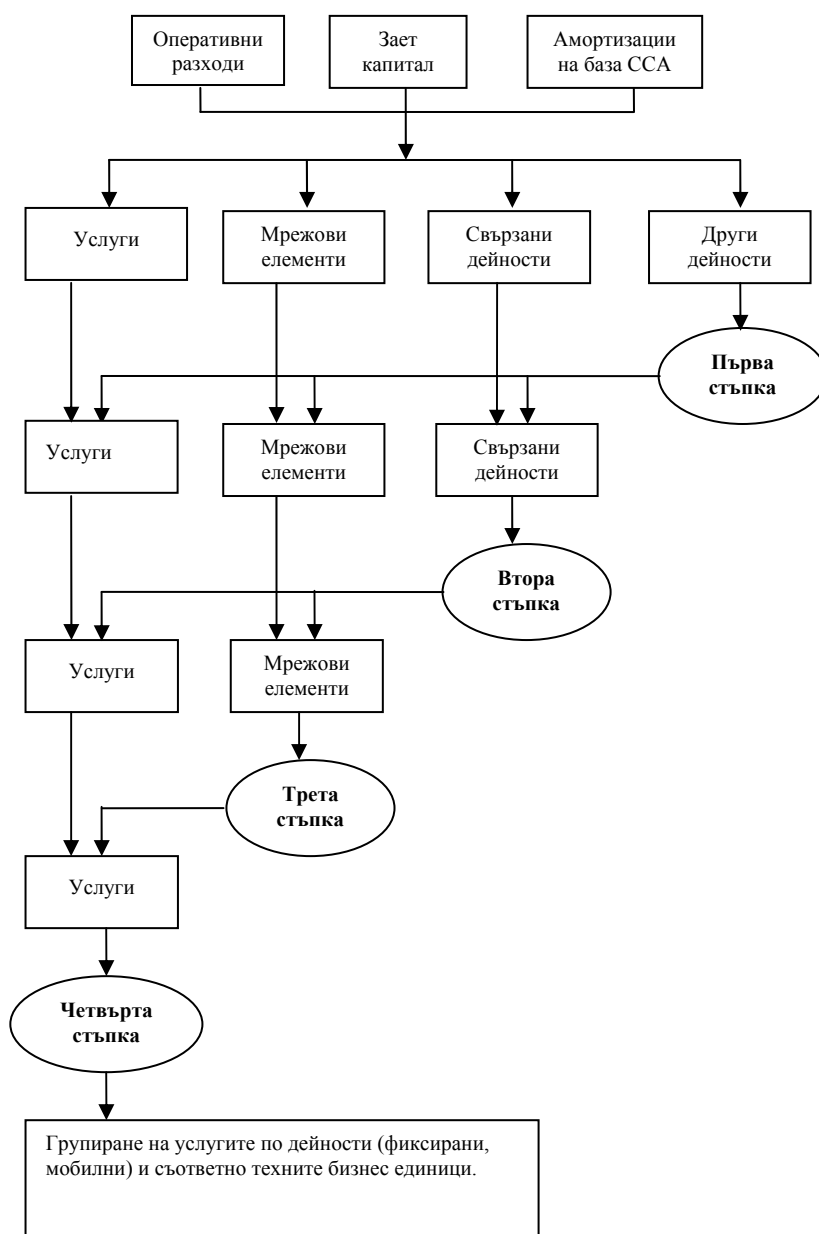
Стъпка 2 – разпределяне на „Свързани дейности” към „Мрежови елементи” и „Услуги”;

Стъпка 3 – разпределяне на „Мрежови елементи” към „Услуги”;

Стъпка 4 – групиране на „Услугите” по дейности, както са дефинирани за целите на разделното счетоводство.

Представената последователност на основните стъпки не изключва използването на подстъпки в процеса на разпределение, в случаите когато са мотивирани и обосновани предложени и от трите задължени предприятия, с цел постигане на по-достоверна финансова информация.

Фигура 2



3. Прилагане на основните принципи спрямо оперативните разходи и разходите за капитал, включително амортизационните отчисления

Процесът на разпределяне на разходите, описан по-горе в т. 2.1, по принцип се прилага и за оперативните, и за капиталовите разходи, включително и амортизационните отчисления. Като начало оперативните и капиталовите разходи се групират в разходни категории, които се определят според структурата на предприятието и дейностите свързани с функционирането и поддържането на мрежата и с предоставянето на услуги. Категориите са следните:

- Амортизации;
- Разходи за снабдяване/доставка, инсталиране и поддръжка;
- Разходи за планиране и развитие на мрежата;
- Разходи за управление на мрежата;

- Разходи за маркетинг и продажби;
- Разходи за фактуриране и събиране на вземания;
- Разходи за услуги, предоставяни чрез оператор;
- Разходи за справочни услуги;
- Плащания към други предприятия, и
- Разходи за администрация и управление (Общи разходи или т.нар.

„Други дейности“).

Таблица 3, по-долу описва най-общо **примерни** възможни методи за разпределяне на оперативните разходи, **без претенции за изчерпателност**.

Таблица 4, по-долу описва най-общо **примерни** възможни методи за разпределяне на разходите за капитал, **без претенции за изчерпателност**.

Представените в Таблица 3 **примерни** възможни методи за разпределяне на оперативните разходи не изключват използването на други, в случаите когато са мотивирано и обосновано предложени от задължено или от задължените предприятия, с цел постигане на по-достоверна финансова информация.

Представените в Таблица 4 **примерни** възможни методи за разпределяне на разходите за капитал не изключват използването на други, в случаите когато са мотивирано и обосновано предложени от задължено или от задължените предприятия, с цел постигане на по-достоверна финансова информация.

Таблица 3 – Методи за разпределяне на оперативните разходи

| Категория оперативни разходи | Описание | Метод за разпределение | Дейности към, които се разпределят |
|--|--|--|---|
| Амортизации | Амортизации | Разпределението на амортизациите трябва да следва разпределянето на активите, с които са свързани. | Към всички дейности, като следват разпределението на активите |
| Доставка и инсталиране на оборудване | Общата сума в разплащателната ведомост за разходите по доставка | Разходите за доставка се разпределят директно към мрежовите елементи и други съоръжения, или на базата на използваното време за инсталационна работа. | Предоставяне на мобилни/фиксирани мрежови услуги на едро (Wholesale mobile and/or fixed network services)”. |
| | Инсталации/монтаж, договори и разходи за поддръжка | Инсталации/монтаж, договори и разходи за поддръжка директно към мрежовите елементи/други съоръжения на базата на инсталирани или поддържани съоръжения, ако е възможно. | Предоставяне на мобилни/фиксирани мрежови услуги на едро (Wholesale mobile/ fixed network services) |
| Поддръжка и Ремонт | Общата сума в разплащателната ведомост за разходите | Разходите за Поддръжка и Ремонт се разпределят директно към мрежовите елементи и други съоръжения, или на базата на използваното време за работа по поддръжка и ремонт. | Предоставяне на мобилни/фиксирани мрежови услуги на едро (Wholesale mobile/ fixed network services) |
| | Други разходи | Другите разходи се разпределят директно към мрежовите елементи и други съоръжения, ако е възможно. | Предоставяне на мобилни/фиксирани мрежови услуги на едро (Wholesale mobile/ fixed network services) |
| Разходи за планиране и развитие на мрежата | По разплащателната ведомост и ползвани външни услуги | Директно към мрежовите елементи/съоръжения, ако е възможно. | Предоставяне на мобилни/фиксирани мрежови услуги на едро (Wholesale mobile/ fixed network services) |
| Разходи за управление на мрежата | По разплащателната ведомост | Разпределя се към мрежовите елементи/съоръжения на база използвано време от персонала за управление на всеки вид съоръжение. | Предоставяне на мобилни/фиксирани мрежови услуги на едро (Wholesale mobile/ fixed network services) |
| | Други разходи | Разпределя се към мрежовите елементи/съоръжения на база управлявани съоръжения, ако е възможно. | Предоставяне на мобилни/фиксирани мрежови услуги на едро (Wholesale mobile/ fixed network services) |
| Разходи за маркетинг и продажби | По разплащателната ведомост | Директно към продукти/услуги, ако е възможно или разпределени на база работно време. | Предоставяне на мобилни и/или фиксирани услуги на дребно |
| | Разходи за продажба на оборудване | Разпределено услуги по потребителско оборудване в „Други дейности”. | „Други дейности” |
| | Публикуване на реклама Промоции Пазарни проучвания Дистрибуционни такси | Директно към продукти/услуги, ако е възможно, или разходи за няколко услуги, рекламирани и промотирани заедно трябва да се разпределят между така свързани услуги на подходяща база. | „Други дейности” |

| | | | |
|--|---|--|---|
| | Други разходи | | |
| Разходи за фактуриране и събиране на вземания | По разплащателната ведомост | Директно към продукти/услуги, ако е възможно, или разпределени на база работно време. | „Други дейности” и част от тях към Предоставяне на мобилни/фиксирани мрежови услуги на едро (Wholesale mobile/fixed network services) |
| | Други разходи за фактуриране, включително лоши дългове. | Директно към продукти/услуги, ако е възможно, или разпределени на база използваемост (брой отпечатани сметки) | „Други дейности” и част от тях към Предоставяне на мобилни/фиксирани мрежови услуги на едро (Wholesale mobile/fixed network services) |
| Разходи за услуги, предоставяни чрез оператор | По разплащателната ведомост | Директно към продукти/услуги, ако е възможно, разходите за персонал, който отговаря за няколко услуги трябва да се разпредели между тях на базата на използвано време за изпълнение на задачата. | Предоставяне на мобилни и/или фиксирани услуги на дребно |
| Разходи за справочни услуги | По разплащателната ведомост и други разходи | Директно към продукти/услуги | Предоставяне на мобилни и/или фиксирани услуги на дребно |
| Плащания към други предприятия | Плащания за изходящ международен трафик | Директно към продукти/услуги | Предоставяне на мобилни и/или фиксирани услуги на дребно |
| | Плащания за договори по взаимно свързване | Директно към продукти/услуги | Предоставяне на мобилни и/или фиксирани услуги на дребно |
| Разходи за администрация и управление (Общи разходи) | Човешки ресурси | Разходите за функциониране на отдел ЧР трябва да се разпределят към персонала, за който отговаря отдела, използвайки базата, по която са разпределени и разходите по ведомост за заетия персонал в ЧР. | Към всички |
| | Финансов и административен отдел | Ако са свързани определено с продукт/услуга или дейност съответно | Към всички |
| | Разходи за сгради и наем | Разходите трябва да са разпределени същия начин, по който са разпределени земята и сградите | Към всички |
| | ИТ | Разпределени към поддържани приложения на базата на използвани компютри за поддържане на всяко едно приложение. Разпределените към приложенията разходи след това се отнасят към тези продукти услуги, които те поддържат. | Към всички |

Таблица 4 – Методи за разпределение на заетия капитал (останалите неотнормирани разходи трябва специално да се идентифицират от предприятието и те ще се третират отделно от КРС)*

| Категория активи и задължения | Описание | Метод за разпределение | Дейности към, които се разпределят |
|---|---|---|--|
| А. Материални активи | | | |
| 1. Мрежови – основни: Комутационно оборудване | Локални централи | Директно към „Достъп” или към „мрежови компоненти където е възможно. В противен случай се разпределят към мрежа за достъп и към мрежови компоненти на базата на свързаните разходи за оборудване, необходимо за осигуряване на клиентските линии и частите за насочване на трафика, съответно. Локалните комутационни мрежови компоненти могат да се разпределят на базата на използвани секунди. | Към Предоставяне на мобилни/фиксирани мрежови услуги на едро (Wholesale mobile/ fixed network services) |
| | Тандемни централи | Директно към мрежовите компоненти. В противен случай на базата на използвани минути. | Към Предоставяне на мобилни/фиксирани мрежови услуги на едро (Wholesale mobile/ fixed network services) |
| | Международни централи | Директно към мрежовите компоненти. В противен случай на базата на използвани минути. | Към Предоставяне на мобилни/фиксирани мрежови услуги на едро (Wholesale mobile/ fixed network services) |
| | Комутационно оборудване за специални мрежови услуги | Директно към „Опорна мрежа”, ако е подходящо/изисквани от регулаторен режим или към специални услуги осигурявани от друга мрежа – например комутационното оборудване за пренос на данни трябва да се разпредели директно към услугите за пренос на данни. | Към Предоставяне на мобилни/фиксирани мрежови услуги на едро (Wholesale mobile/ fixed network services) и „Други дейности” |
| | Друго комутационно оборудване | Директно към мрежовите услуги, където е възможно. В противен случай на към други комутационни мрежови компоненти на базата на използваемостта на оборудването. | Към Предоставяне на мобилни/фиксирани мрежови услуги на едро (Wholesale mobile/ fixed network services) |
| 1. Мрежови – основни: Оборудване за пренос | Оборудване, необходимо за пренос на трафик | Директно към мрежови компоненти, където е възможно. В противен случай разпределено на базата на използваемостта на трасето. | Към Предоставяне на мобилни/фиксирани мрежови услуги на едро (Wholesale mobile/ fixed network services) |
| | Кабели и жици | Директно към мрежови компоненти, където е възможно. В противен случай разпределено на базата на частта използвана за предоставяне на различните услуги. | Към Предоставяне на мобилни/фиксирани мрежови услуги на едро (Wholesale mobile/ fixed network services) |
| | Оборудване за local loop | Директно към продукти, където е възможно (например идентифицирано ISDN оборудване). В противен случай разпределено между услугите за достъп на базата на използваемост на линиите. | Към Предоставяне на мобилни/фиксирани мрежови услуги на едро (Wholesale mobile/ fixed network services) |
| | Радио и сателитно | Директно към мрежовите компоненти, където е възможно. В | Към Предоставяне на мобилни/фиксирани |

| | | | |
|---|---|---|--|
| | оборудване | противен случай разпределено на базата на използвани канали. | мрежови услуги на едро (Wholesale mobile/fixed network services) |
| | Преносно оборудване за специални мрежови услуги | Директно към специфични не-PSTN/не-ISDN услуги, предоставяни от мрежата – например оборудването за пренос на данни се отнася директно към услугите за пренос на данни. | Към Предоставяне на мобилни/фиксирани мрежови услуги на едро (Wholesale mobile/fixed network services) |
| | Международни/подводни кабели | Директно отнесени към мрежовите компоненти, където е възможно. В противен случай разпределени на база на използваемостта им. | Към Предоставяне на мобилни/фиксирани мрежови услуги на едро (Wholesale mobile/fixed network services) |
| 1. Мрежови – основни: Други мрежови активи | Специални мрежови съоръжения | Съоръжения или оборудване, които се използват единствено за предоставяне на специална услуга трябва да се разпределят директно към нея. Примерно:интелигентно мрежово оборудване, оборудване за пренос на данни, ММ оборудване. | Към Предоставяне на мобилни/фиксирани мрежови услуги на едро (Wholesale mobile/fixed network services) и към „Други дейности”. |
| | Оборудване в помещения на крайни потребители | Директно към продукти и услуги | Към „други дейности” |
| | Обществени телефони и свързано с тях оборудване | Директно към услугата | „Услуги на дребно” |
| 2. Поддържащи мрежата съоръжения | Канали | Канализацията може да се разпредели към кабели и жици и да се разпределят както тях. | Към Предоставяне на мобилни/фиксирани мрежови услуги на едро (Wholesale mobile/fixed network services) |
| | Енергия | Разпределят се към мрежовите-основни активи на базата на енергията, която използва всяко едно от съоръженията – киловат на час.Активите следва да се разпределят към продуктите както свързаните мрежови основни активи. | Към Предоставяне на мобилни/фиксирани мрежови услуги на едро (Wholesale mobile/fixed network services) |
| | Система за управление на мрежата | Разпределят се към мрежовите основни съоръжения а всяка мрежа на базата на използваемостта на системата от всяко съоръжение – изразходвано време за контрол на локални централи и т.н. Разходите трябва да се отнесат по същия начин както групите свързани мрежови основни активи. | Към Предоставяне на мобилни/фиксирани мрежови услуги на едро (Wholesale mobile/fixed network services) |
| 3. Немрежови активи | Земя и сгради | Разпределят се към продукти/услуги и мрежови компоненти на базата на заемана площ за поддръжка на продукти/услуги и мрежови компоненти. | Към всички |
| | Компютри | Разпределят се към приложенията управлявани от оператора на базата на използваемостта на компютри за поддръжане на приложението. Разходите разпределени към приложенията могат тогава да се разпределят към тези продукти/услуги, които поддържат. | Към всички |
| | Моторни превозни средства | Разпределят се към продукти и мрежови компоненти на базата на използваемост. | Към всички |

| | | | |
|-------------------------------------|---|---|--------------------|
| | Обзавеждане и офис оборудване | Разпределят се към продукти и мрежови компоненти на базата на използваемост | Към всички |
| Б. Нематериални активи | | | |
| | Нематериални фиксирани активи | Директно към продуктите, където е възможно. Тези, които не могат да се отнесат директно или са неотносими следва да се отнесат на избрана подходяща база, съгласувана с НРО. | Към всички |
| В. Работещ капитал | | | |
| Фиксирани инвестиции в активи: | а) инвестиции финансови активи | Директно към други дейности | Към други дейности |
| | б) инвестиции в несвързани дейности | Директно към други дейности | Към други дейности |
| | в) други инвестиции | Директно към услугата, с която е свързана инвестицията. В противен случай разпределена на базата на използваемост | Към всички |
| | г) краткосрочни инвестиции (вкл. Налични пари по банкови сметки и каса) | Директно към дейности, където е възможно. В противен случай на базата на оперативните нужди на всяка дейност. | Към всички |
| | д) Стоки | Директно към продукти/услуги | Към всички |
| | е) търговски дебитори | Търговските дебитори могат да се разпределят към продукти/услуги на база на информацията от билинг системата, където е възможно. Неотносимите сметки трябва да се отнесат на избрана база, съгласувана с НРО. | Към всички |
| | ж) други дебитори | другите дебитори могат да се разпределят към продукти/услуги на база на информацията от билинг системата, където е възможно. Неотносимите сметки трябва да се отнесат на избрана база, съгласувана с НРО. | Към всички |
| | з) Търговски кредитори | Търговските кредитори трябва да се отнесат директно към продукти и услуги, ако е възможно. Неотносимите сметки трябва да се отнесат на избрана база, съгласувана с НРО. | Към всички |
| | и) дългосрочни провизии | Директно към дейностите, които ги изискват | Към всички |
| к) задължения за данъци и дивиденди | Не се изисква разпределение. „виж краткосрочни инвестиции” | Към всички | |

* Това са категориите активи и методи за разпределение съгласно Препоръка на Европейската комисия (ЕК) от 8 април 1998 г. относно взаимосвързаността на либерализирания далекосъобщителен пазар (част 2 – Отделна счетоводна отчетност и отчитане на себестойността (98/322/ЕО).

4. Разходи за капитал и зает капитал

Съгласно чл. 13.1. от Директива 2002/19 ЕО (директива за достъпа), когато регулаторният орган налага задължения за ценови контрол на цените по взаимно свързване и/или достъп трябва да се вземат под внимание направените от предприятието инвестиции, като се предвиди обоснована норма на възвращаемост на зетия капитал при отчитане и на поетия риск.

В тази връзка КРС счита, че при определянето на разходите за капитал на задължените предприятия следва да се отчита средно претеглената цена на зетия капитал.

4.1. Цена на капитала

Цената на капитала на предприятието следва да отразява алтернативната цена на инвестирания в мрежови елементи и други свързани активи капитал. Средно претеглената цена на капитала (Weighted average cost of capital - WACC) следва да се определя по формулата:

$$WACC = r_e \cdot E/(D+E) + r_d \cdot D/(D+E)$$

където:

r_e е цена на собствения капитал в проценти,

r_d е цената на зетия капитал в проценти,

E е общата стойност на собствения капитал,

D е общата стойност на привлечен капитал.

Среднопретеглената цена на капитала преди лихви и данъци се определя въз основа на следната формула:

$$WACC = \frac{r_e}{1-t_e} * \frac{E}{(D+E)} + r_d * \frac{D}{(D+E)};$$

като t_e е корпоративният данък върху печалбата по Закона за корпоративното подоходно облагане, в проценти.

Среднопретеглената цена на капитала може да бъде диференцирана спрямо нивото на риска относимо към дезагрегираните дейности, бизнес единици или услуги. Като отчита, че към настоящия момент, не са налице публични данни за измерване на системния риск в българската икономика, КРС е на мнение, че диференцирането на среднопретеглената цена на капитала следва да бъде ограничено до дейностите по предоставяне на: фиксирани телефонни услуги и на мобилни телефонни услуги, при отчитане на нивата на риска за тези дейности, прилагани в държавите-членки на Общността.

С оглед на съгласуваност и съпоставимост на финансовите резултатите получени от разделното счетоводство и моделите за определяне на дългосрочни допълнителни разходи (BULRIC) е необходимо използването на един и същ подход за изчисляване на средно претеглена цена на капитала (WACC). Определянето на среднопретеглената цена на капитала е предмет на отделна обществената консултация.

4.2. Средно претеглена цена на капитала и стойност на капитала

Средно претеглената цена на капитала (WACC) следва да бъде приложена като цена на капитала за мрежовите елементи и други свързани активи за да се определи необходимата норма на възвращаемост. Докато определянето на стойността на зетия и собствения капитал на предприятието като цяло може да е лесно, то за отделните дейности не е така, тъй като решенията за дългово финансиране са предимно корпоративни решения, взети според различни фактори. Така, че задлъжнялостта на предприятието може да не е съобразена с потребностите за финансиране на индивидуалните дейности. За това е необходим алтернативен подход за определяне на стойността на капитала за регулираните пазари.

Единият от подходите се получава от следното равенство на баланса:

Собствен капитал + Задължения (дългосрочни/нетекущи) = нетни активи⁶

От това следва, че стойността на капитала на регулираните дейности може да бъде определен чрез разпределяне на нетните активи или зетия капитал. Това разпределение трябва да се извърши на базата на причинно-следствената връзка и съгласно методологията за оценка на настоящата стойност (current valuation methodologies), използвайки СА разходна база.

4.3. Зет капитал. Идентифициране на мрежовите елементи и начин на отнасянето им към услугите

С решение № 1252 от 12.10.2009 г. КРС поиска от задължените предприятия БТК, КБМ и М-тел информация относно структурата на мрежите, мрежовите елементи включени в тях и предложения за критерии и подходи за отнасянето им към дефинираните бизнес единици. В отговор предприятията внесоха писма с вх. № № № 04-04-658/26.11.2009 г. от БТК, 04-04-602/23.11.2009 г. от „Космо България Мобайл” ЕАД и 04-04-602/23.11.2009 г. от „Мобилтел” ЕАД. Въпреки несъвършенствата на представената информация, КРС е отчетла, доколкото това е възможно, внесените от предприятията данни при дефинирането на мрежовите елементи на фиксирана и мобилна мрежа.

Примерен списък на мрежовите елементи на фиксираната и мобилната мрежи е представен в Приложение 3 към настоящия документ. Предложеният списък е примерен и следва предприятията да го допълнят и променят в зависимост от спецификите на архитектурата, организацията и управлението на своите мрежи.

За целите на формиране на цените, КРС счита, че предприятията следва да вземат под внимание и средната стойност на зетия капитал през даден период вместо зетия капитал в определен момент от време към края на финансовата година, защото в определен момент от времето стойността може да не представя средното ниво на зетия капитал на предприятието. За това сметките следва да отразяват средният зет капитал, изчислен на база началото и края на периода (календарната година), вместо стойността в края на годината.

4.4. Необходимост от последователност при третирането на зетия капитал

⁶ Нетни активи = дългосрочни/нетекущи/фиксираны активи + краткотрайни/текущи активи – краткотрайни задължения.

Представеното в таблица 4 разпределение на капитала е примерно и както вече беше посочено по-горе не изключва използването на други, в случаите когато са мотивирани и обосновани предложени от предприятията, с цел постигане на достоверна финансова информация. При изготвяне на предложения за разпределяне на капитала, предприятията следва да отчитат следното:

- Необходимостта от последователност между третирането на активите, разходите и приходите, свързани с тях;
- Включването или изключването на части от капитала трябва да се отразява в WACC. Тези два ефекта се компенсират взаимно от гледна точка на цялостния ефект върху възвращаемостта за предприятието.

5. Приходи

Някои приходи от предоставяне на мобилни/фиксиращи мрежови услуги на едро (Wholesale mobile/fixed network services) могат директно да се отнесат към услугите, с които са свързани, на базата на счетоводната информация и информацията от системата за фактуриране. Тези приходи, които не могат да се отнесат директно, следва да се разпределят на базата на причинно-следствената връзка.

5.1. Примери за отнасяне на приходите към бизнес единиците

Приходите от плащания за изграждане на свързване към телефонна мрежа на крайни потребители (различни от тези за изграждане на точка за взаимно свързване) се отнасят към бизнес единицата „Мобилни и/или фиксиращи услуги на дребно”.

Месечните приходи от абонамент на краен потребител за абонатна линия (абонаментни такси) също следва да се отнесат към бизнес единицата „Мобилни и/или фиксиращи услуги на дребно”.

Приходите от отдадени под наем линии следва да се отнасят към бизнес единицата „Мобилни и/или фиксиращи услуги на дребно”, когато линиите са наети за собствени нужди на крайни потребители (включително и предприятия).

Приходите от линии под наем отдадени на други предприятия, за целите на предоставяне на електронни съобщителни услуги, съгласно договори за отдаване на абонатни линии под наем на едро и договори за необвързан достъп се отнасят към бизнес единицата „Предоставяне на мобилни/фиксиращи мрежови услуги на едро” (Wholesales mobile and/or fixed network).

Приходите от предоставяне на достъп до фиксираната телефонна мрежа като част от универсалната услуга, от предприятие със задължение за предоставяне на универсална услуга, следва да се отнасят към бизнес единицата „Предоставяне на фиксиращи услуги на дребно”.

Приходите от услуги по взаимно свързване, свързани с обема на трафика се разпределят към бизнес единицата „Предоставяне на мобилни/фиксиращи мрежови услуги на едро” (Wholesale mobile/fixed network services).

Приходите от осъществени повиквания се разпределят към съответната услуга от бизнес единицата „Мобилни и/или фиксиращи услуги на дребно”.

Приходите от наем и продажби на крайни телефонни или факс устройства се отнасят към „Други дейности по смисъла на Търговския закон”.

Приходите от реклами се отнасят към бизнес единица „Други дейности по смисъла на Търговския закон”.

Приходите от инженерни консултантски услуги, несвързани с услугата взаимно свързване се отнасят към „Други дейности по смисъла на Търговския закон”.

Други приходи

Предприятията могат да реализират приходи и от не електронни съобщителни услуги, следователно следвайки принципите на причинно-следствена връзка те ще се отнасят към продуктите и услугите, с които са свързани.

Пример за такива приходи могат да са приходи от отдаване под наем на части от помещения, ползвани от бизнес единиците „Предоставяне на мобилни/фиксиращи мрежови услуги на едро (Wholesale mobile/fixed network services). Тези приходи могат да се отнесат към аналитична сметка „отдаване под наем на помещения” или направо към „Други дейности по смисъла на Търговския закон”.

5.2. Приходи от инвестиции във фиксирани активи (дълготрайни материални активи)

Ако инвестициите са във фиксирани активи, които се ползват при предоставянето на услуги от бизнес единиците „Предоставяне на мобилни/фиксиращи мрежови услуги на едро (Wholesale mobile/fixed network services) или „Мобилни/фиксиращи услуги на дребно” съгласно принципите на причинно-следствената връзка, те следва да се разпределят към съответните услуги от тях. Но ако инвестициите са в активи, които не участват в предоставянето на електронни съобщителни услуги, те следва да се отнасят към бизнес единиците „Други дейности по смисъла на Търговския закон”.

5.3. Приходи от инвестиции в текущи активи (краткотрайни материални активи)

Приходи от инвестиции в текущи (краткотрайни материални активи) следва да се отнасят към бизнес единиците и дейностите по същите принципи, по които се отнасят и инвестициите в дълготрайните материални активи.

6. Методология и принципи за определяне и отнасяне на трансферните разходи и приходи

Задължението за равнопоставеност изисква от задължените предприятия да доказват, че предоставят мрежови услуги на други предприятия при условия и цени, които са еквивалентни на тези, при които тези услуги се ползват за предоставянето на услуги на дребно.

За да докажат изпълнението на задължението за равнопоставеност при предоставяне на услуги на едро, задължените предприятия следва да отчетат трансферните разходи и приходи във формите на регулаторните отчети.

Трансферните разходи и приходи са транзакциите между дезагрегираните бизнес единици и услуги на вертикално интегрирано предприятие. Те следва да бъдат определени за единица и да са еквивалентни на приходите, които биха били получени ако услугата се предоставя на друго предприятие.

За целите на разделното счетоводство се приема, че бизнес единиците „Мобилни/фиксиращи услуги на дребно” (Retail) заплаща същата стойност за услуга на едро, каквато се заплаща от друго предприятие.

Информацията за трансферните разходи и приходи следва да бъде в съответствие със следните принципи:

а) трансферните приходи или разходи трябва да се разпределят по услуги и бизнес единици или дезагрегираните им дейности (услуги) в съответствие с причинно-следствената връзка между съответната дейност/услуга, която води до генериране на приходите или пораждаване на разходите;

б) отнасянето на трансферните разходи или приходи следва да бъде обективно и да не показва намерение за облагодетелстване на някоя бизнес единица или дезагрегираните услуги;

в) трябва да има последователност в счетоводното третиране на трансферните разходи или приходи през различните години;

г) използваните методи за разпределяне на трансферни разходи или приходи следва да бъдат прозрачни. Всеки трансферен приход или разход следва да бъде ясно обоснован. Всички използвани бази за разпределение трябва да бъдат подробно обяснени;

д) трансферните разходи или приходи за предоставяне на услуги в рамките на предприятието се определят като употреба на услуга и плащане за единица;

е) трансферните разходи или приходи за предоставяне на услуги в рамките на предприятието трябва да бъдат еквивалентни на цените (тарифите), които биха били посочени за заплащане при ползване от друго предприятие на услугата;

ж) регулаторните отчети следва да показват трансферните разходи или приходи между отделните бизнес единици и дезагрегираните им услуги;

з) по отношение на услуги на дребно, при които няма пряк еквивалент на едро, трансферната цена следва да се основава на национална еквивалентна услуга на едро.

Цената следва да бъде определена на равнище, при което операторът на мрежата би таксувал други оператори за такава услуга, ако тя се предлагаше извън дружеството. В подкрепа на използваната цена следва да се представи анализ и доказателства.

Методологията за определяне на трансферните разходи се прилага последователно в годините.

V. Подходи за определяне на разходите

1. Видове подходи за определяне на разходи за предоставяне на електронни съобщителни услуги

В регулаторната практика най-често ползваните подходи за определяне на разходите по услуги са:

- разходът за предоставянето на допълнителната услуга се определя като се приема, че предприятието не предоставя други услуги и съответно всички общи разходи се отнасят към тази допълнителна услуга, т.нар. „Stand-alone cost (SAC)“;

- разходът за предоставянето на допълнителната услуга се определя като се разпределят абсолютно всички разходи на предприятието, включително общите разходи, т.нар. „Fully allocated cost (FAC)“ или “Fully distributed cost (FDC)“;

- определяне на перспективните дългосрочни допълнителни разходи (ДДР) или Long Run Incremental Cost (LRIC) за допълнителната услуга.

От така посочените варианти, КРС счита, че за определяне на разходите за услуги, предоставяни на регулирани пазари на едро и дребно от предприятия с наложено задължение за разделно счетоводство следва да се основава на подхода на „пълно разпределение на разходите“ (FDC/FAC).

2. Разновидности на разходните бази за определяне на разходите

Във финансовото счетоводство разходите, активите, пасивите и приходите се представят по техните исторически стойности, т.нар. разходна база по исторически цени (Historical cost accounting), която понякога дава недостатъчна информация за

целите на регулирането. За да бъде отчетен ефектът от промяната на цените, вследствие на инфлация и бързото технологично развитие в сектора, е необходимо стойностите на активите да бъдат оценени въз основа на разходна база по т.нар. текущи цени (Current Cost Accounting - CCA). Определянето на текущата (настояща) стойност на активите следва да се извършва при спазване на международните счетоводни стандарти и при ползване на следния метод:

➤ **Метод за оценка по брутни разходи за подмяна (Gross replacement cost – GRC)**

При този метод за преценяването на активите могат да се използват пазарните цени, към които се добавят, ако са необходими, и разходите за монтаж и инсталиране на актива. Това са разходите за придобиване на идентичен или на модерен еквивалент на актива (МЕА), като се има предвид, че в телекомуникационния сектор, поради бързото развитие на технологиите рядко един актив се подменя с идентичен, поради морално остаряване. Ефектът от оценката на активите намира отражение върху печалбата или загубата като увеличава или намалява печалбата изчислена на базата на историческите счетоводни данни (Положителна/Отрицателна репутация). За целите на регулаторните отчети получената положителна/отрицателна репутация се третира по същия начин като амортизационните отчисления, като с увеличението на стойността на актива се намаляват разходите, а с неговото намаление разходите се увеличават.

Брутните разходи за подмяна ще са равни на нетните разходи за подмяна и на историческите разходи само тогава, когато активът е закупен в същия отчетен период за който се изготвят регулаторните счетоводни сметки и затова е и в началото на своя полезен икономически живот.

В регулаторния отчет на зетия капитал активите следва да се отразяват по тяхната нетна текуща стойност за подмяна (Net Current Replacement Cost).

Амортизационните отчисления се изчисляват на базата на текущите стойности на активите като могат да се използват същите методи, които се ползват за целите на историческото финансово счетоводство. В общия случай активите с отчетна стойност равна на нула, т.е. напълно амортизираните, но които още се използват приемат нетна текуща стойност на подмяна нула за целите на регулаторните отчети. Тяхната текуща (настояща) стойност се променя и намира отражение в регулаторните отчети при доказано закупуване на модерен техен еквивалент.

Друга възможност за изключения от общия случай е, когато КРС е определила за целите на регулаторното счетоводство да се прилага продължителност на полезния живот на даден актив, различна от продължителността използвана при изчисление на амортизационните отчисления при изготвянето на годишните финансови отчети.

Методът за брутни разходи за подмяна (GRC) отразява разходите да закупуване на всеки актив на база текущи цени и следва да са изчислени с помощта на:

- абсолютна оценка (т.е. текуща цена по необходим обем);
- индексирана историческа стойност, когато в рамките на живота на актива се прилага ценови индекс;
- исторически стойности могат да бъдат използвани за неотдавна закупени активи.

Модерен еквивалент на актива (МЕА) е метод при който съществуващият актив е морално остарял и стойността му се заменя с модерен еквивалент на актива (МЕА) и се определя с помощта на наличен в момента актив, постигащ същата функционалност. Възможно е да са необходими удръжки, за да се отчетат разликите в равнището на функционалност или необходимите експлоатационни разходи между МЕА и първоначалния актив, каквито могат да бъдат:

- Изчисляване на амортизацията по метода за определяне на разходите на база текущи цени (ССА), и оттам корекция за допълнителна амортизация;
- Изчисляване на остатъчната амортизация;
- Изчисляване на нетните разходи за подмяна (NRC), за да се отрази капиталовата стойност на актива, която трябва да се използва при изчисляването на цената на капитала;
- Изчисляване на печалбите или загубите от държането и прилагането им към експлоатационните разходи (като се допуска, че се използва „поддръжка на финансовия капитал“);
- Корекции на полезния живот на актива.

Първоначалното прилагане на метода за определяне на разходите на база текущи цени (ССА) изисква осъществяването на две оценки на дълготрайните активи, тъй като стойностите по метода на brutните разходи за подмяна (GRC) са необходими както за началния, така и за крайния баланс за съответната финансова година.

КРС счита, че за въвеждането на разделното счетоводство предприятията следва да разработят „Методологии“, използвайки подход на „пълно разпределение на разходите“ (FDC/FAC), като извършат оценка по настояща стойност на активите, по т.нар. информация за разходите, оценени въз основа на разходна база по т.нар. текущи цени (ССА). За тази цел предприятията следва да предложат групиране на активите си, с оглед използването на най-подходящ метод за оценка на настоящата им стойност. Получените резултати по метода FDC/FAC следва да бъдат представени, така че да може да се определи:

- какъв е дялът на общите разходи от съвкупните разходи на предприятието за отчетения период, по начин който позволява отчитане на тенденциите за увеличението им или намалението им;
- какъв е дялът на общите разходи от съвкупните разходи за единица услуга.

Във формите на регулаторните отчети предприятията следва да представят стойностите на активите, оценени по настояща стойност (ССА), като отделно се покаже и разликата между историческата стойност (НСА) и настоящата стойност (ССА).

VI. Определяне на капитала на предприятието

В случай, че бъде възприето разходите да се оценяват по текуща стойност, то възниква въпросът относно избора на най-подходящ подход при определяне на капитала на предприятието. В тази връзка са възможни два подхода:

- „поддръжка на оперативния капитал“, при който се взема предвид поддържането на оперативния капацитет на компанията. Поддържането на капитала при този подход изисква компанията да притежава толкова оперативен или производствен капацитет в края на периода, колкото в началото на периода. При този подход печалбата се определя, след като се приспадне необходимата сума за поддържане на физическия капацитет на актива.

- „поддръжка на финансовия капитал“, при който се взема предвид поддържането на финансовия капитал на компанията по текущи цени. Капиталът се поддържа така, че реалната стойност на акционерния капитал в края на периода да бъде на същото ниво както в началото на периода. Чрез този подход печалбата се

определя след заделянето на необходимата сума за поддържане на финансовата стойност на актива или на бизнеса.

Използването на подхода „поддръжка на оперативния капитал” може да е свързан с недостатъчна или прекалена възвръщаемост (в зависимост от това дали специфичната за дадения актив инфлация е по-ниска или по-висока в сравнение с общата инфлация), докато при подхода „поддръжка на финансовия капитал” възвръщаемостта на капитала ще бъде равна на изискваната възвръщаемост (измервана чрез цената на капитала), независимо дали разходите за подмяна нарастват или намаляват в сравнение с общото ценово равнище. Ако за база се използва информацията от текущото разходно счетоводство, считаме че подходът „поддръжка на финансовия капитал” е по-подходящ.

Като отчита изложеното по-горе КРС счита, че следва да бъде използван подходът „поддръжка на финансовия капитал” и разходите да се оценяват по текуща стойност.

VII. Изисквания към формата и съдържанието на регулаторните отчети

1. Общи изисквания

1. Задължените предприятия следва да спазват настоящите изисквания при подготвянето и представянето на регулаторните си отчети.

2. КРС си запазва правото да прави промени и да дава насоки по изпълнението на настоящите изисквания, при спазване принципите на прозрачност и предвидимост.

3. Задължените предприятия са длъжни да спазват дадени от КРС насоки по изпълнението на настоящите изисквания.

4. Задължените предприятия следва да изготвят регулаторни отчети за въведените изисквания за разделяне на счетоводната информация за всяка финансова година, считано от 2012 г., при съблюдаване на т. 9 и т. 12. от настоящия документ.

2. Изисквания при изготвяне на регулаторните отчети

5. Задължените предприятия следва да изготвят регулаторните отчети за всяка финансова година по образците на Приложение 4 от настоящия документ „Форма и методология за въвеждане и прилагане на разделно счетоводство”.

6. Задължените предприятия следва да изготвят регулаторните отчети съобразно одобрената от КРС разходна база. Разходната база се определя по текущи (настоящи) стойности (ССА), като стойността на активите по ССА се определя за всяка отчетна година. Разликите между историческите и настоящите стойности на активите следва да са отразени в регулаторните отчети отделно.

7. Задължените предприятия следва да използват в методологията за разпределяне на разходите, активите, пасивите и приходите одобрения от КРС подход на разпределение на разходите за услугите на едро и дребно, спазвайки принципа на причинно-следствената връзка (АВС метод).

8. Задължените предприятия следва да осигурят последователното прилагане през годините на счетоводната политика, както и нейното спазване.

9. В регулаторните отчети следва да се представят и сравнителни данни за предходната година:

9.1. На текуща (настояща) стойност и на разликите между историческите и текущите стойности на активите, при условията на т. 6.

9.2. На средната цена на единица услуга, получена въз основа на одобрения от КРС подход за разпределение (Приложения от № 4.4.1. до № 4.4.10.)

10. Задължените предприятия следва да гарантират, че представените в регулаторните отчети данни са верни, проверени и съгласувани.

11. Задължените предприятия следва да съхраняват счетоводните записи към регулаторните отчети 5 години след предоставянето им на КРС.

3. Предоставяне и публикуване на регулаторни счетоводни документи

12. Задължените предприятия следва да предоставят на КРС на хартиен и електронен носител регулаторните отчети, по т. 5, както и придружаващите ги обяснения и документи, съобразно т. 13, след приключване на финансовата година, но не по-късно от 30 юни на годината следваща отчетния период.

13. В срока по т. 12 задължените предприятия следва да изготвят и предоставят на КРС към регулаторните отчети следните придружаващи отчетите обяснения и документи:

- Детайлизирани методи за разпределение (FDC/FAC и ABC), бази за разпределение на разходите, които не могат да бъдат директно отнесени по отделните бизнес единици и услуги, където е приложимо, начин на определяне на стойността на използваните бази за разпределение на разходите;
- Списък на мрежовите елементи в мрежата на предприятието, в съответствие с който се разпределят съответно оперативните и капиталовите разходи към включените в този списък, мрежови елементи, устройства, съоръжения и оборудване;
- Детайлизирана методология за преценка на активите и определяне на настоящата им стойност и изчисляване на WACC;
- Прилагана счетоводна политика при изготвяне на регулаторните отчети;
- Матрица (форма), обобщаваща всички трансферни разходи/приходи между различните регулаторни отчети на бизнес единици;
- Отчети за среден разход на мрежови елемент;
- Изчерпателни дефиниции за дезагрегирани дейности/услуги на бизнес единиците, с оглед яснота по отношение на конкретното им съдържание;
- Описание на процеса на отразяване на трансферни разходи/приходи, който се прилага за целите на разделното счетоводство.

14. В срок до пет месеца, считано от датата на предоставяне на регулаторните отчети и придружаващите ги обяснения и документи, КРС се произнася относно съответствието на отчетите с изискванията, посочени в документа „Форма и методология за въвеждане и прилагане на разделно счетоводство”.

15. Задължените предприятия следва да публикуват на интернет страниците си регулаторните отчети, при спазване на изискванията за опазване на търговската тайна, в срок до две седмици след уведомяване на предприятията за произнасянето на КРС , че регулаторните отчети съответстват на изискванията на регулатора.

4. Поддържане на счетоводни записи

16. Задължените предприятия следва да водят счетоводни записи, така че да могат отделно да се идентифицират по пазари на едро и дребно, по дейности на едро и дребно и по услуги на едро и дребно.

17. Счетоводните записи следва да са в съответствие с условията, описани в придружаващите регулаторните отчети счетоводни документи.

18. Задължените предприятия следва да поддържат регулаторното си счетоводство така, че при поискване да могат да се предоставят месечни регулаторни отчети на хартиен и електронен носител.

5. Изменения на изискванията за „Форма и методология за въвеждане и прилагане на разделно счетоводство”

19. Настоящите изисквания за изготвяне на регулаторни отчети и придружаващите ги счетоводни документи при необходимост могат да се актуализират ежегодно:

- по предложение на задължените предприятия, внесени не по-късно 30 юни на съответната година и отнасящи се за следващата година;
- по инициатива на КРС, за което предприятията са уведомени не по-късно от 30 юни на съответната година и се отнасят за следващата година;
- по инициатива на КРС, без оглед на срока, в предходните два булета, в случаите, когато се налага изменение на настоящите изисквания за „Форма и методология за въвеждане и прилагане на разделно счетоводство” във връзка с решение на КРС по пазарен анализ и определяне на предприятие със значително въздействие на съответен пазар, когато задължението за разделно счетоводство е наложено, променено или отменено.

Заклучение

Ползите от въвеждането и прилагането на разделното счетоводство има не само за целите на регулаторната дейност, но и за самото предприятие. Резултатите получени чрез прилагането му ще допринесат и за взимането на адекватни управленски решения от мениджърския екип на предприятието, тъй като ще позволяват извършването на вътрешнофирмени анализи, както на рентабилността от предоставянето на различните услуги на пазари на едро и дребно, така и на ефективността на дейността.

Дефиниции на бизнес единиците

1. Бизнес единици „Предоставяне на фиксирани/мобилни мрежови услуги на едро”

Тези бизнес единици следва да включват фиксирани/мобилни мрежови услуги, предоставяни на пазара на едро на други предприятия и фиксирани/мобилни мрежови услуги, които се ползват при предоставяне на фиксирани/мобилни услуги на дребно. От една страна това са мрежовите услуги за комутиране и пренос, което позволява на краен потребител на едно предприятие да се свързва с крайни потребители на същото или друго предприятие, или да има достъп до услуги, предлагани от друго предприятие. От друга страна тези бизнес единици обхващат и услугите на едро, предоставяни на други предприятия за изграждане физическа свързаност към мрежата на предприятието с цел предоставяне фиксирани/мобилни услуги на дребно, както и поддържането и експлоатацията на тази свързаност.

Регулаторните отчети за бизнес единиците „Предоставяне на фиксирани/мобилни мрежови услуги на едро” включват разходите, приходите, активите и пасивите, свързани с предоставянето на услуги по комутация и пренос на повикване в мрежата на предприятието, на повикване към други мрежи и за осигуряване и експлоатация на физическа свързаност за реализиране на взаимно свързване с други мрежи. Към тези бизнес единици се отнасят всички оперативни разходи за експлоатация и поддръжка на мрежовите елементи (активите) от GSM и/или UMTS мрежа и от фиксираната мрежа, чрез които се осъществява комутацията и преноса на сигнали в мрежата и при реализиране и поддържане на взаимно свързване. Част от оперативните разходи и от активите отнесени към тези бизнес единици се отнасят, според подходящ критерий, към предоставяните трафични услуги и към услугите за достъп на едро, докато оставащата част следва да се отнася към „Фиксирани/мобилни услуги на дребно”, отразявайки разходите за предоставянето на услуги на свои абонати, както е показано на Фигура 1. **Приходите от бизнес единицата „Фиксирани/мобилни услуги на дребно” са трансферни приходи към „Фиксирани/мобилни мрежови услуги на едро” и се остойностяват по прилаганите от предприятието цени на едро.**

2. Бизнес единици „Фиксирани/мобилни услуги на дребно (Retail)”

Тя включва всички дейности за продажба на телефонни услуги на крайните потребители, в т.ч. абонатни линии, линии под наем, повиквания, обществени телефони, предоставяне на справочна информация и предоставяне на SIM карти.

Регулаторните отчети за бизнес единицата „Фиксирани/мобилни услуги на дребно” включват разходите, приходите, активите и пасивите, свързани с предоставянето на тези услуги на крайните потребители. Разходите отнесени в „Фиксирани/мобилни услуги на дребно” включват трансферните разходи, свързани с употребата на мрежовите ресурси и услугите, предоставяни от „Предоставяне на фиксирани/мобилни мрежови услуги на едро”, маркетинговите и билинг разходите, свързани с предоставяне на услугите на крайните потребители. Тук се отнасят всички разходи, приходи, активи и пасиви за дейностите по продажба на фиксирани/мобилни услуги на крайните потребители, в т.ч. абонатни линии, линии под наем, повиквания, предоставяне на справочна информация, SIM карти и др.

3. Бизнес единица „Други дейности по ТЗ”

Обикновено предприятията предоставят широка гама от други услуги, включително отдаване под наем, ремонт и поддръжка на оборудването на крайните потребители. В допълнение, те могат да имат интереси в дейности различни от телекомуникациите. За целите на разделното счетоводство, разходите, приходите, активите и пасивите, свързани с тези услуги се идентифицират отделно.

Забележка: В случаите, когато за предоставянето на фиксирани и мобилни услуги за комутация и пренос се използва един и същ мрежови елемент/и (актив) на мрежата следва разходите за експлоатация и поддръжка, както и активите да се разпределят по подходящ критерий и към фиксираните и към мобилните трафични услуги. КРС счита, че в такива случаи е най-подходящо да се използва като база за разпределение (драйвър) съотношението на реализирания трафик от осъществяването съответно на мобилната услуга и фиксираната услуга.

Списък на услугите, групирани според дефинираните бизнес единици, за които да се предоставят регулаторни отчети

I. Списък на услугите, предоставяни чрез мобилна мрежа, за които БТК, КБМ и Мобилтел следва да предоставят регулаторни отчети

1. Бизнес единица „Предоставяне на мобилни мрежови услуги на едро“:

1.1. Терминиране на гласови повиквания в мобилната мрежа на предприятието към мобилен абонат:

1.1.1. Терминиране на гласово повикване в мобилна мрежа, генерирано от мобилен абонат на предприятието (M2M on-net);

1.1.2. Терминиране на гласово повикване в мобилна мрежа, генерирано от мобилен абонат на друго предприятие (M2M off-net);

1.1.3. Терминиране на гласово повикване в мобилна мрежа, генерирано от фиксиран абонат на предприятието (F2M on-net);

1.1.4. Терминиране на гласово повикване в мобилната мрежа, генерирано от фиксиран абонат на друга мрежа (F2M off-net).

1.2. Терминиране на гласови повиквания в мобилната мрежа на предприятието към фиксиран абонат⁷:

1.2.1. Терминиране на гласови повиквания от мобилен абонат на мобилната мрежа на предприятието към фиксиран абонат на същото предприятие (M2F on-net);

1.2.2. Терминиране на гласови повиквания от мобилен абонат на друго предприятие към фиксиран абонат на същото предприятие (M2F off-net);

1.2.3. Терминиране на гласови повиквания от фиксиран абонат на мобилната мрежа на предприятието към фиксиран абонат на същото предприятие (F2F on-net);

1.2.4. Терминиране на гласови повиквания от фиксиран абонат на друго предприятие към фиксиран абонат на предприятието (F2F off-net).

1.3. Терминиране на международни повиквания към мобилен абонат на предприятието.

1.4. Терминиране на международни повиквания в мобилната мрежа към фиксиран абонат на предприятието.

1.5. Генериране на повикване от мобилна мрежа.

1.6. Изграждане на взаимно свързване:

1.6.1. с друга мобилна мрежа;

⁷ Това са фиксираните услуги, предоставяни от Мобилтел и КБМ чрез мобилна мрежа. Към тези услуги БТК следва да отнася активи, пасиви, приходи и разходи само ако има случаи, в които предоставя фиксирани услуги на абонати чрез своята мобилна мрежа.

1.6.2. с фиксирана мрежа.

1.7. Поддръжка и експлоатация на изградено взаимно свързване:

1.7.1. с друга мобилна мрежа;

1.7.2. с фиксирана мрежа.

2. Бизнес единица „Предоставяне на мобилни услуги на дребно“:

2.1. Първоначално свързване (нетрафични услуги):

2.1.1. гласови услуги;

2.1.2. SMS, MMS;

2.1.3. мобилен интернет;

2.1.4. други услуги на дребно.

2.2. Месечен абонамент (нетрафични услуги):

2.2.1. гласови услуги;

2.2.2. SMS, MMS;

2.2.3. мобилен интернет;

2.2.4. други услуги на дребно.

2.3. Трафични услуги:

2.3.1. гласови услуги;

2.3.2. SMS, MMS;

2.3.3. мобилен интернет;

2.3.4. други услуги на дребно.

II. Списък на услугите, предоставяни чрез фиксирана мрежа, за които БТК следва да предоставя регулаторни отчети

1. Бизнес единица „Предоставяне на фиксирани мрежови услуги на едро“:

1.1. Генериране на гласово повикване от фиксирана мрежа на предприятието:

1.1.1. Генериране на гласово повикване към фиксирана мрежа на предприятието (F2F on-net);

1.1.1.1. от локален сегмент;

1.1.1.2. от национален сегмент.

1.1.2. Генериране на гласово повикване към фиксирана мрежа на друго предприятие (F2F off-net);

1.1.2.1. от локален сегмент;

1.1.2.2. от национален.

1.1.3. Генериране на гласово повикване към мобилна мрежа на предприятието (F2M on-net);

1.1.3.1. от локален сегмент;

1.1.3.2. от национален.

1.1.4. Генериране на гласово повикване към мобилна мрежа на друго предприятие (F2M off-net);

1.1.4.1. от локален сегмент;

1.1.4.2. от национален.

1.1.5. Генериране на повиквания на едро (при ползване на услугата „избор на оператор“).

1.2. Терминиране на гласово повикване във фиксирана мрежа на предприятието;

1.2.1. Терминиране на гласово повикване във фиксирана мрежа, генерирано от фиксиран абонат на предприятието (F2F on-net);

1.2.1.1. в локален сегмент;

1.2.1.2. в национален.

1.2.2. Терминиране на гласово повикване във фиксирана мрежа, генерирано от фиксиран абонат на друго предприятие (F2F off-net);

1.2.2.1. в локален сегмент;

1.2.2.2. в национален.

1.2.3. Терминиране на гласово повикване във фиксирана мрежа, генерирано от мобилен абонат на предприятието (M2F on-net);

1.2.3.1. в локален сегмент;

1.2.3.2. в национален.

1.2.4. Терминиране на гласово повикване във фиксирана мрежа, генерирано от мобилен абонат на друго предприятие (M2F off-net);

1.2.4.1. в локален сегмент;

1.2.4.2. в национален.

1.3. Терминиране на международни повиквания във фиксираната мрежа на предприятието.

1.4. Изграждане на взаимно свързване:

1.4.1. Точка на взаимно свързване;

1.4.2. 2048 kbit/s комутируем порт;

1.4.3. 2048 kbit/s линия за взаимно свързване до помещение на алтернативно предприятие;

1.4.4. Изграждане на 19” шкафове в помещение за съвместно ползване;

1.4.5. Предоставяне на постоянно захранване с 48V и мощност в помещение за съвместно ползване, както следва:

| | | | | | | | | | | | | | | | | |
|--------|-----|-----|-----|-----|------|------|------|------|------|------|------|------|------|------|------|------|
| VA | 220 | 440 | 660 | 880 | 1100 | 1320 | 1540 | 1760 | 1980 | 2200 | 2420 | 2640 | 2860 | 3080 | 3300 | 3520 |
| шкаф | | | | | | | | | | | | | | | | |
| ½ шкаф | | | | | | | | | | | | | | | | |
| ¼ шкаф | | | | | | | | | | | | | | | | |

1.4.6. Предоставяне на постоянно захранване с 60V и мощност в помещение за съвместно ползване, както следва:

| | | | | | | | | | | | | | | | | |
|--------|-----|-----|-----|-----|------|------|------|------|------|------|------|------|------|------|------|------|
| VA | 220 | 440 | 660 | 880 | 1100 | 1320 | 1540 | 1760 | 1980 | 2200 | 2420 | 2640 | 2860 | 3080 | 3300 | 3520 |
| шкаф | | | | | | | | | | | | | | | | |
| ½ шкаф | | | | | | | | | | | | | | | | |

- 1.4.7. Поддръжка и експлоатация на изградено взаимно свързване;
- 1.4.8. 2048 kbit/s комутируем порт;
- 1.4.9. 2048 kbit/s линия за взаимно свързване до помещение на алтернативно предприятие;
- 1.4.10. Шкаф за съвместно ползване.

1.5. Необвързан достъп:

1.5.1. Изграждане на първоначално свързване:

- 1.5.1.1. Самостоятелно ползване на достъп до абонатна линия, включително до неактивна абонатна линия;
- 1.5.1.2. Съвместно ползване на достъп до абонатна линия;
- 1.5.1.3. Ползване на достъп до междинна точка от абонатна линия, включително самостоятелно ползване на достъп до междинна точка от неактивна абонатна линия;
- 1.5.1.4. Предоставяне на тъмно влакно;
- 1.5.1.5. Физическо съвместно разполагане;
- 1.5.1.6. Дистанционно съвместно разполагане;
- 1.5.1.7. Виртуално съвместно разполагане.
- 1.5.1.8. Пренос (backhaul) при необвързан достъп.

1.5.2. Поддръжка и експлоатация на изградено свързване :

- 1.5.2.1. Самостоятелно ползване на достъп до абонатна линия, включително до неактивна абонатна линия;
- 1.5.2.2. Съвместно ползване на достъп до абонатна линия;
- 1.5.2.3. Ползване на достъп до междинна точка от абонатна линия, включително самостоятелно ползване на достъп до междинна точка от неактивна абонатна линия;
- 1.5.2.4. Предоставено тъмно влакно;
- 1.5.2.5. Физическо съвместно разполагане;
- 1.5.2.6. Дистанционно съвместно разполагане;
- 1.5.2.7. Виртуално съвместно разполагане.
- 1.5.2.8. Пренос (backhaul) при необвързан достъп.

1.6. Достъп до подземна канална мрежа

1.6.1. Полагане на кабел/кабели в каналната мрежа:

- 1.6.1.1. Техническо проучване на подадено заявление с дължина на трасето до 1 км., включително;
- 1.6.1.2. Достъп и контрол при полагане на кабели за трасе с дължина до 1 км., включително;
- 1.6.1.3. Осигуряване на достъп до подземна канална мрежа с присъствие на служител на БТК за време до 1 цял час, в работно време;
- 1.6.1.4. Осигуряване на достъп до подземна канална мрежа с присъствие на служител на БТК за време до 1 цял час, в извънработно време.

1.6.2. Ползване на канална тръба (в случаи на вече положени кабели):

- 1.6.2.1. С положени от БТК защитни тръби;
- 1.6.2.2. Без положени от БТК защитни тръби.

- 1.6.3. Ползване на защитна тръба (в случаи на вече положени кабели):
 - 1.6.3.1. Положена от БТК;
 - 1.6.3.2. Положена от предприятие, ползващо достъп.

1.7. Ширококолов достъп (bitstream):

- 1.7.1. Изграждане на първоначално свързване:
 - 1.7.1.1. Достъп на ниво DSLAM;
 - 1.7.1.2. Достъп на ниво обслужващ възел от мрежата (parent node);
 - 1.7.1.3. Достъп на ниво отдалечен възел (distant node);
 - 1.7.1.4. Достъп до IP ниво (BRAS или маршрутизатор).

1.7.2. Поддръжка и експлоатация на изградено свързване:

- 1.7.2.1. Достъп на ниво DSLAM;
- 1.7.2.2. Достъп на ниво обслужващ възел от мрежата (parent node);
- 1.7.2.3. Достъп на ниво отдалечен възел (distant node);
- 1.7.2.4. Достъп до IP ниво (BRAS или маршрутизатор).

1.8. Отдаване на абонатни линии под наем на едро:

- 1.8.1. Откриване на неактивни абонатни линии:
 - 1.8.1.1. Предоставяне/откриване на PSTN линии;
 - 1.8.1.2. Предоставяне/откриване на ISDN (2B+D) линии;
 - 1.8.1.3. Предоставяне/откриване на ISDN (30B+D) линии.
- 1.8.2. Ползване на абонатни линии:
 - 1.8.2.1. PSTN линии;
 - 1.8.2.2. ISDN (2B+D) линии;
 - 1.8.2.3. ISDN (30B+D) линии.

1.9. Линии под наем на едро.

2. Бизнес единица - „Фиксирани услуги на дребно (Retail)”.

2.1. Изграждане на абонатен достъп (Откриване на линии):

- 2.1.1. PSTN (тясна лента за гласови услуги);
- 2.1.2. ISDN 2B+D;
- 2.1.3. ISDN 30B+D;
- 2.1.4. xDSL (ширококолов) интернет достъп;
- 2.1.5. Аналогови линии под наем. селищни;
- 2.1.6. Аналогови линии под наем междуселищни;
- 2.1.7. Цифрови линии под наем – селищни;
- 2.1.8. Цифрови линии под наем – междуселищни.

2.2. Поддръжка и експлоатация на изграден абонатен достъп:

- 2.2.1. PSTN (тясна лента за гласови услуги);
- 2.2.2. ISDN 2B+D;
- 2.2.3. ISDN 30B+D;
- 2.2.4. xDSL (ширококолов) интернет достъп;
- 2.2.5. Аналогови линии под наем. селищни;
- 2.2.6. Аналогови линии под наем междуселищни;
- 2.2.7. Цифрови линии под наем – селищни;

2.2.8. Цифрови линии под наем – междуселищни.

2.3. Трафични за:

- 2.3.1. Селищни повиквания от географски номер към друг географски номер;
- 2.3.2. Национални повиквания географски номера към друг географски номер;
- 2.3.3. Повиквания от географски номер към негеографски номер на мрежа от неподвижна радиослужба от вида „точка към много точки“;
- 2.3.4. Повиквания от географски номер към негеографски номер, определен от кодове за достъп до национални негеографски услуги 700, 800, 90 и с първа цифра 1;
- 2.3.5. Трафик при xDSL (широко Lentов) интернет достъп;
- 2.3.6. Повиквания от географски номера към мобилната мрежа;
- 2.3.7. Международни тел.услуги от географски номер към географски номер на друга държава.

2.4.Услуги от обхвата на универсалната услуга:

- 2.4.1. Социални планове по видове;
- 2.4.2. Планове за инвалиди;
- 2.4.3. Планове за Социални и здравни заведения;
- 2.4.4.Обществени телефони;
- 2.4.5. Телефонен указател;
- 2.4.6. Справочна услуга.

Примерен списък на мрежовите елементи на фиксирана и мобилна мрежи

I. Примерен списък на мрежовите елементи на фиксирана мрежа

1. Централа

- 1.1. Аналогова селищна централа;
- 1.2. Цифрова селищна централа;
- 1.3. Цифрова комбинирана централа;
- 1.4. Цифрова междуселищна централа;
- 1.5. Цифрова международна;
- 1.6. Номератори;
- 1.7. Главен разпределител – MDF;
- 1.8. Цифров разпределител – DDF;
- 1.9. Оптичен разпределител – ODF;
- 1.10. Мултисервизни възли за абонатен достъп – MSAN;
- 1.11. Soft switch;
- 1.12. Signaling Gateway;
- 1.13. Trunk Gateway.

2. Кабели и канална мрежа

- 2.1. Канална мрежа за телефонни кабели;
- 2.2. Метални кабели – абонатна мрежа;
- 2.3. Метални кабели – селищна транспортна мрежа между централи;
- 2.4. Метални кабели – междуселищна транспортна мрежа между централи;
- 2.5. Метални кабели – станционни;
- 2.6. Коаксиални кабели – транспортна мрежа;
- 2.7. Оптични кабели – абонатна мрежа;
- 2.8. Оптични кабели – селищна транспортна мрежа между централи;
- 2.9. Оптични кабели – междуселищна транспортна мрежа между централи;
- 2.10. Оптични кабели – станционни.

3. Оборудване за мрежата

- 3.1. Преносни устройства – аналогови;
- 3.2. Уплътнителни системи в абонатната мрежа;
- 3.3. Преносно оборудване цифрово – xDSL;
- 3.4. Преносно оборудване цифрово – PDH;
- 3.5. Преносно оборудване цифрово – SPDH;
- 3.6. Преносно оборудване цифрово – SDH;
- 3.7. Преносно оборудване цифрово – WDM;
- 3.8. Преносно оборудване цифрово – IP Core network;
- 3.9. Преносно оборудване цифрово – аналогово радиорелейно;
- 3.10. Преносно оборудване – цифрово радиорелейно PDH;
- 3.11. Преносно оборудване – цифрово радиорелейно SDH;
- 3.12. Преносно оборудване – цифрово – LMDS;
- 3.13. Преносно оборудване - цифрово радиорелейно – други;
- 3.14. Оборудване за излъчване на радио и ТВ сигнали;
- 3.15. Оборудване за предаване на данни;

- 3.16. Оборудване за широколентов абонатен достъп;
- 3.17. Оборудване за АТМ мрежа;
- 3.18. Оборудване за МАН мрежа;
- 3.19. Кросконектори;
- 3.20. Гъвкави мултиплекси;
- 3.21. Аналогови/цифрови конвертори;
- 3.22. Оборудване за обществени телефонни мрежи;
- 3.23. Телеграфно оборудване;
- 3.24. Оборудване за радиофикация.

II. Примерен списък на мрежовите елементи на мобилна мрежа

1. GSM Базови станции BST;
2. UMTS Базови станции Node B;
3. Контролер на GSM-базови станции BSC;
4. Контролер на UMTS-базови станции RNC;
5. Транскодер TCU;
6. Репитер Repeater;
7. Мрежова инфраструктура NI:
 - Радиорелейни линии;
 - Оптична мрежа;
8. Център за управление на мрежата NOC;
9. Център за експлоатация и поддръжка – мрежа за достъп OMC-R (Radio OMC);
10. Мобилна централа MSC;
11. Фиксирана централа SSW;
12. Централа за кратки текстови съобщения SMSC;
13. Централа за пакетна комутация SGSN (GPRS оборудване);
14. Входно устройство към централа за пакетна комутация SGGSN (GPRS оборудване);
15. Точка за комутация на сигнални съобщения STP;
16. Център за управление на мрежата NOC:
 - *UMTS системи за оперативен контрол UMTS-OSS;*
17. Център за техническо обслужване (експлоатация и поддръжка) – мобилна централа OMC-S (Switched OMC);
18. Система за гласова поща VMS;
19. Регистър/и (база данни) за мобилната мрежа (на „домашните” потребители на мрежата HLR, на „посетителите” потребители, регистрирани в съответната мрежа VLR, Регистър за идентификация на оборудването EIR, Център за установяване на автентичността AUC);
20. Платформа интелигентни мрежи IN Platforms;
21. Система за администриране на абонатите Provisioning system;
22. Система за таксуване Billing system;
23. Платформа за преобразуване на таксуващата информация (Mediation device);
24. Информационни технологии IT;
25. Други платформи Other Platforms.

Форми и съдържание на регулаторните отчети

Списък на формите на регулаторните отчети по Приложение №4

4. Справка за предприятието

4.1. Консолидиран отчет на предприятието

1. Приложение 4.1.1. - Консолидиран отчет на приходите и разходите (на дохода) по бизнес единици за 20xx в хил.лева
2. Приложение 4.1.1. - Консолидиран отчет на разпределението на оперативните разходи по текуща настояща стойност (ССА) по бизнес единици за 20xx , в хил.лева
3. Приложение 4.1.2. - Консолидиран отчет на разпределението на зетия капитал по текуща настояща стойност (ССА) по бизнес единици за 20xx , в хил.лева

4.2. Разпределение на оперативните разходи и на зетия капитал по бизнес единиците.

4. Приложение 4.2.1. - Разпределени оперативни разходи към бизнес единица "Фиксирани мрежови услуги на едро" и към услугите, посочени в т. 1, раздел II на Приложения №2 за 20xx г.
5. Приложение 4.2.2. - Разпределени оперативни разходи към бизнес единица "Фиксирани услуги на дребно" и към услугите, посочени в т. 2, раздел II на Приложения №2 за 20xx г.
6. Приложение 4.2.3. - Разпределени оперативни разходи към бизнес единица "Мобилни мрежови услуги на едро" и към услугите, посочени в т. 1, раздел I на Приложения №2 за 20xx г.
7. Приложение 4.2.4. - Разпределени оперативни разходи към бизнес единица "Мобилни услуги на дребно" и към услуги, посочени в т. 2, раздел I за 20xx
8. Приложение 4.2.5. - Разпределени разходи за зет капитал към бизнес единица "Фиксирани мрежови услуги на едро" и към услуги, посочени в т. 1, раздел II на Приложения №2 за 20xx г.
9. Приложение 4.2.6. - Разпределени на разходи за зет капитал към бизнес единица "Мобилни мрежови услуги на едро" и към услугите, посочени в т. 1, раздел I на Приложения №2 за 20xx г.
10. Приложение 4.2.7. - Разпределени разходи за зет капитал към бизнес единица "Фиксирани услуги на дребно" и към услугите, посочени в т. 2, раздел II на Приложения №2 за 20xx г.

11. Приложение 4.2.8. - Разпределени разходи за зает капитал към бизнес единица "Мобилни услуги на дребно" и към услуги, посочени в т. 2, раздел I за 20xx

4.3. Отчети на приходите и разходите (на дохода) по бизнес единици за нетрафични и трафични услуги

12. Приложение 4.3.1. - Отчет на приходите и разходите (на дохода) на бизнес единица "Фиксирани мрежови услуги на едро" - нетрафични за 20xx

13. Приложение 4.3.2. - Отчет на приходите и разходите (на дохода) на бизнес единица "Фиксирани мрежови услуги на едро" - трафични за 20xx

14. Приложение 4.3.3. - Отчет на приходите и разходите (на дохода) на бизнес единица "Мобилни мрежови услуги на едро" - нетрафични за 20xx

15. Приложение 4.3.4. - Отчет на приходите и разходите (на дохода) на бизнес единица "Мобилни мрежови услуги на едро" - трафични за 20xx

16. Приложение 4.3.5. - Отчет на приходите и разходите (на дохода) на бизнес единица "Фиксирани услуги на дребно" за 20xx

17. Приложение 4.3.6. - Отчет на приходите и разходите (на дохода) на бизнес единица "Мобилни услуги на дребно" за 20xx .

4.4. Средна цена и първоначален тест за равнопоставеност при предоставяне на фиксирани и мобилни мрежови услуги на едро.

18. Приложение 4.4.1. - Средна цена на услуги за взаимно свързване и първоначален тест за равнопоставеност

19. Приложение 4.4.2. - Средна цена за услуги за съвместно ползване и първоначален тест за равнопоставеност за 20xx

20. Приложение 4.4.3. - Средна цена за услуги за подземна канална мрежа и първоначален тест за равнопоставеност за 20xx

21. Приложение 4.4.4. - Средна цена на услуги за необвързан достъп на едро и първоначален тест за равнопоставеност за 20xx

22. Приложение 4.4.5. - Средна цена за услуги широколентов достъп на едро и първоначален тест за равнопоставеност за 20xx

23. Приложение 4.4.6. - Сравнение на средна цена на отдаване на абонатна линия под наем на едро и средна цена за достъп до абонатна линия за абонати на предприятието, както и изпълнението на "Retail minus" (решение № 650/25.06.2009 г. на КРС) по отношение на месечните цени за 20xx.

24. Приложение 4.4.7. - Средна цена на услугата генериране във фиксирана мрежа на едро и първоначален тест за равнопоставеност за 20xx

25. Приложение 4.4.8. – Средна цена на терминиране във фиксирана мрежа на едро и първоначален тест за равнопоставеност за 20xx

26. Приложение 4.4.9. - Средна цена за предоставяне терминиране в мобилна мрежа на едро за 20xx

27. Приложение 4.4.10. – Средна цена за услуги за взаимно свързване с мобилна мрежа за 20xx

4.5. Средна цена и първоначален тест за изпълнение на ценови задължения при предоставяне на фиксирани услуги на дребно.

28. Приложение № 4.5.1. - Първоначален тест за изпълнение на задълженията, наложени на фиксирани услуги на пазара на дребно за 20xx.

29. Приложение № 4.5.2. - Средна цена на мобилни услуги на дребно за 20xx

4.6. Трансферни приходи и разходи

30. Приложение 4.6.1. - Трансферни разходи от бизнес единица "Фиксирани мрежови услуги на едро" към бизнес единица "Фиксирани услуги на дребно" за 20xx

31. Приложение 4.6.2. - Трансферни приходи от бизнес единица "Фиксирани услуги на дребно" към бизнес единица "Фиксирани мрежови услуги" за 20xx

32. Приложение 4.6.3. - Трансферни разходи от бизнес единица "Мобилни мрежови услуги на едро" към бизнес единица "Мобилни услуги на дребно" за 20xx

33. Приложение 4.6.4. - Трансферни приходи от бизнес единица "Мобилни услуги на дребно" към "Мобилни мрежови услуги на едро" бизнес единица за 20xx

4.7. Отчет за съответствието между регулаторните счетоводни отчети и годишните финансови отчети

34. Приложение 4.7.1. - Отчет на съответствието между ГФОи РСО ОПР

35. Приложение 4.7.2. - Отчет на съответствието между ГФОи РСО Баланс

Указания за попълване на регулаторните отчети

4.1. Консолидиран отчет на предприятието

Приложение 4.1.1 - Консолидиран отчет на приходите и разходите (на дохода) по бизнес единици за 20xx година в хил.лева

Цел: Да се получат данни, необходими за изчисляването на показатели за извършване на финансов анализ отделно за фиксирана и мобилна дейност по предоставянето на услуги на едро (на други предприятия) и дребно (на крайни потребители).

Указания за попълване: Приложението се попълва от БТК, М-тел и КБМ

Част „Електронно съобщителни услуги на едро и дребно от обхвата на задължението за разделно счетоводство, съгласно Приложение №2”:

- В колона „В - „Фиксирани мрежови услуги на едро”. БТК попълва като посочва общата сума на приходите от предоставените на други предприятия фиксирани мрежови услуги на едро, изброени по точка 1, раздел II, на Приложение №2 и трансферните приходи от предоставените услуги на дребно на свои абонати (от бизнес единицата „Фиксирани услуги на дребно”). Общата сума разходите включва разходите, извършени във връзка с предоставянето на други предприятия на фиксирани мрежови услуги на едро, изброени по точка 1, раздел II, на Приложение №2 и трансферните разходи към предоставените услуги на дребно на свои абонати на фиксирана услуга (към бизнес единицата „Фиксирани услуги на дребно”). В тази колона Мтел и КБМ посочват като приходи сумите на трансферните приходи от бизнес единица „Фиксирани услуги на дребно”, тъй като тези предприятия предоставят фиксирани услуги на дребно чрез мобилна мрежа. Мтел и КБМ добавят към сумата на прихода в тази колона и приходите от договори с други предприятия за предоставяне на фиксирани мрежови услуги на едро, ако имат такива.
- В колона „С – Мобилни мрежови услуги на едро” Мтел, КБМ и БТК попълват като посочват общата сума на приходите от предоставените на други предприятия мобилни мрежови услуги на едро, изброени по точка 1, раздел I. на Приложение №2, както и трансферните приходи от предоставените услуги на дребно на свои мобилни абонати (от бизнес единицата „Мобилни услуги на дребно”), а за Мтел и КБМ и от предоставените услуги на дребно на свои абонати на фиксирана услуга (от бизнес единицата „Фиксирани услуги на дребно”). Общата сума на разходите включва: разходите, извършени във връзка с предоставянето на други предприятия на мобилни мрежови услуги на едро, изброени по точка 1, раздел II, на Приложение №2, трансферните разходи към

предоставените услуги на дребно на свои мобилни абонати (към бизнес единицата „Мобилни услуги на дребно”), а за М-тел и КБМ, и трансферните разходи към предоставените услуги на дребно на свои абонати на фиксирана услуга (към бизнес единицата „Мобилни услуги на дребно”).

- В колона „D – Фиксирани услуги на дребно” Мтел, КБМ и БТК попълват като посочват общата сума на приходите и разходите за предоставените фиксирани услуги на дребно, изброени по точка 2, раздел II на Приложение №2, като в тях не са включени трансферните приходи и разходи към и от бизнес единицата „Фиксирани мрежови услуги на едро”.
- В колона „E – Мобилни услуги на дребно” Мтел, КБМ и БТК попълват като посочват общата сума на приходите и разходите, свързани с предоставянето на мобилни услуги на дребно, изброени по точка 2, раздел I. на Приложение №2, като в тях не са включени трансферните приходи и разходи към и от бизнес единиците „Фиксирани мрежови услуги на едро” и „Мобилни мрежови услуги на едро”.
- В колона „F” се посочва сумите от стойностите по колони „B”, „C”, „D” и „E”.

Част „Електронно съобщителни услуги на едро и дребно, извън обхвата на задължението за разделно счетоводство, (които не са посочени в Приложение №2)”:

- Колона „G” се попълва от БТК като се посочва общата сума на приходите и разходите за предоставените фиксирани мрежови услуги на едро, които **НЕ СА** изброени по точка 1, раздел II. на Приложение №2. Мтел и КБМ попълват в тази колона приходите и разходите, възникнали във връзка с договори с други предприятия за предоставяне на фиксирани мрежови услуги на едро, които **НЕ СА** изброени по точка 1, раздел II. на Приложение №2, ако имат такива.
- Колона „H”, „I” и „J” се попълват от Мтел, КБМ и БТК като се посочва общата сума на приходите и разходите възникнали във връзка с предоставените фиксирани и мобилни услуги на едро и дребно, които **НЕ СА** изброени в Приложение №2.
- Колона „K” се посочва сумите на стойностите по колони „G”, „H”, „I” и „J”.
- Колона „L” се попълва от Мтел, КБМ и БТК като се посочва общата сума на приходите и разходите възникнали във връзка с извършването на всички други дейности по Търговския закон (различни от електронно съобщителните).
- Колона „M” се попълва от Мтел, КБМ и БТК като се посочва сумите от стойностите по колони „K”, „L” и „M”.

Приложение 4.1.2. - Консолидиран отчет на разпределението на оперативните разходи по текуща настояща стойност (ССА) по бизнес единици за 20xx година , в хил.лева

Цел: Да се получи информация за разпределението на оперативните разходи по съответните бизнес единици на едро и дребно за дейностите на предприятията по предоставяне на фиксирани и мобилни електронно съобщителни мрежи и/или услуги, отделени от другите дейности на предприятието по ТЗ, която да послужи за анализ на структурата на разходите на предприятието.

Указания за попълване: Приложението се попълва от БТК, М-тел и КБМ

Част „Електронно съобщителни услуги на едро и дребно, извън обхвата на задължението за разделно счетоводство, (които не са посочени в Приложение №2)“:

- Колона „В - Фиксирани мрежови услуги на едро“. БТК посочва сборът на сумата на разпределените оперативни разходи по видове към услугите на бизнес единицата „Фиксирани мрежови услуги на едро“, изброени по т. 1, раздел II на Приложение №2, включително сумата на трансферните разходи, възникнали във връзка с предоставянето на услуги на собствени фиксирани абонати на дребно. Мтел и КБМ попълват в тази колона оперативните разходи, възникнали във връзка с договори с други предприятия за предоставяне на фиксирани мрежови услуги на едро, ако имат такива.
- Колона „С – Мобилни мрежови услуги на едро“ се попълва от БТК, М-тел и КБМ като посочват сумата на разпределените оперативни разходи по видове към услугите на бизнес единицата „Мобилни мрежови услуги на едро“, изброени по т. 1, раздел I на Приложение №2, включително сумата на трансферните разходи, възникнали във връзка с предоставянето на услуги на собствени фиксирани и мобилни абонати на дребно от бизнес единиците „Фиксирани услуги на дребно“ и „Мобилни услуги на дребно“.
- Колона „D – Фиксирани услуги на дребно“ и колона „Е – Мобилни услуги на дребно“ се попълват от БТК, М-тел и КБМ като посочват сумите на разпределените оперативни разходи по видове към услугите съответно на бизнес единицата „Фиксирани услуги на дребно“, изброени по т. 2, раздел II на Приложение №2 и бизнес единицата „Мобилни услуги на дребно“, изброени по т. 2, раздел I на Приложение №2, като в тях не са включени трансферните приходи и разходи към и от бизнес единиците „Фиксирани мрежови услуги на едро“ и „Мобилни мрежови услуги на едро“.
- В колона „F“ се посочват сумите от стойностите по “B”, “C”, “D” и “E”.

Част „Електронно съобщителни услуги на едро и дребно, извън обхвата на задължението за разделно счетоводство, (които не са посочени в Приложение №2)“:

- Колона „G” се попълва от БТК като се посочват сумите на разпределените оперативни разходи по видове към услугите на бизнес единицата „Фиксирани мрежови услуги на едро”, които **НЕ СА** изброени в Приложение №2. Мтел и КБМ попълват в тази колона оперативните разходи възникнали във връзка с договори с други предприятия за предоставяне на фиксирани мрежови услуги на едро, които **НЕ СА** изброени по точка 1, раздел II. на Приложение №2, ако имат такива.
- Колона „H”, „I” и „J” се попълват от Мтел, КБМ и БТК като посочват сумата на разпределените оперативни разходи по видове към услуги, които **НЕ СА** изброени в Приложение №2, предоставяни от фиксираната и мобилната дейност.
- В колона „K” Мтел, КБМ и БТК посочват сумите от стойностите по колони „G”, „H”, „I” и „J”.
- В колона „L” Мтел, КБМ и БТК посочват сумите на разпределените оперативни разходи за извършването на всички други дейности по Търговския закон (различни от електронно съобщителните).
- Колона „M” се попълва от Мтел, КБМ и БТК като се посочват сумите от стойностите по колони „K”, „L” и „M”.

Приложение 4.1.3. - Консолидиран отчет на разпределението на заетия капитал по текуща настояща стойност (ССА) по бизнес единици на (име на предприятието) за 20xx година, в хил.лева

Цел: Да се получи информация за разпределението на зетия капитал в по съответните бизнес единици на едро и дребно за дейностите на предприятията по предоставяне на фиксирани и мобилни електронно съобщителни мрежи и/или услуги, отделени от другите дейности на предприятието по ТЗ, която да послужи за анализ на структурата на капитала на предприятието.

Указания за попълване: Приложението се попълва от БТК, М-тел и КБМ

Част „Електронно съобщителни услуги на едро и дребно, извън обхвата на задължението за разделно счетоводство, (които не са посочени в Приложение №2)“:

- Колона „B - Фиксирани мрежови услуги на едро”. БТК посочва сумата на разпределения зет капитал по видове към услугите на бизнес единицата

„Фиксирани мрежови услуги на едро”, изброени по т. 1, раздел II на Приложение №2.

- Колона „С – Мобилни мрежови услуги на едро” се попълва от БТК, М-тел и КБМ като посочват сумата на разпределения зает капитал по видове към услугите на бизнес единицата „Мобилни мрежови услуги на едро”, изброени по т. 1, раздел I на Приложение №2.
- Колона „D – Фиксирани услуги на дребно” и колона „E – Мобилни услуги на дребно” се попълват от БТК, М-тел и КБМ като посочват сумите на разпределения зает капитал по видове към услугите съответно на бизнес единицата „Фиксирани услуги на дребно”, изброени по т. 2, раздел II на Приложение №2 и бизнес единицата „Мобилни услуги на дребно”, изброени по т. 2, раздел I на Приложение №2.
- В колона „F” се посочват сумите от стойностите по колони “B”, “C”, “D” и “E”.

Част „Електронно съобщителни услуги на едро и дребно, извън обхвата на задължението за разделно счетоводство, (които не са посочени в Приложение №2)”:

- Колона „G” се попълва от БТК като се посочва сборът на сумата на разпределения зает капитал по видове към услугите на бизнес единицата „Фиксирани мрежови услуги на едро”, предоставени на други предприятия, които **НЕ СА** изброени по точка 1, раздел II. на Приложение №2. Мтел и КБМ попълват в тази колона заетия капитал във връзка с договори с други предприятия за предоставяне на фиксирани мрежови услуги на едро, които **НЕ СА** изброени по точка 1, раздел II. на Приложение №2, ако имат такива.
- Колона „H”, „I” и „J” се попълват от Мтел, КБМ и БТК като посочват сумата на разпределения зает капитал по видове към услуги, които **НЕ СА** изброени в Приложение №2, предоставяни от фиксираната и мобилната дейност.
- В колона „K” се попълва от Мтел, КБМ и БТК се посочват сумите от стойностите по колони „G”, „H”, „I” и „J”.
- В колона „L” се попълва от Мтел, КБМ и БТК като се посочва сумата на разпределения зает капитал за извършването на всички други дейности по Търговския закон (различни от електронно съобщителните).
- Колона „M” се попълва от Мтел, КБМ и БТК като се посочват сумите от стойностите по колони „K”, „L” и „M”.

4.2. Разпределение на оперативните разходи и на зетия капитал по бизнес единиците.

Цел: Да се получи информация за разпределението на оперативните разходи по категории и зетия капитал към услугите, изброени в Приложение №2, която да послужи за анализ на разходите свързани с предоставянето на конкретна услуга на едро и дребно.

Приложение 4.2.1. - Разпределени оперативни разходи към бизнес единица "Фиксирани мрежови услуги на едро" и към услугите, посочени в т. 1, раздел II на Приложения №2 за 20xx г.

Указания за попълване: Приложението се попълва от БТК, М-тел и КБМ!

В този отчет БТК посочва само сумата на оперативните разходи (без трансферните разходи към бизнес единица „Фиксирани услуги на дребно“) по категории, включително амортизационни отчисления, свързани с реализирането, поддръжката и предоставянето на всяка една от фиксираните мрежови услуги на едро, изброени в т.1 на Раздел II от Приложение №2, която се предоставя на други предприятия. Мтел и КБМ попълват в тази колона зетия капитал във връзка с договори с други предприятия за предоставяне на фиксирани мрежови услуги на едро, ако имат такива.

Приложение 4.2.2. - Разпределени оперативни разходи към бизнес единица "Фиксирани услуги на дребно" и към услугите, посочени в т. 2, раздел II на Приложения №2 за 20xx г.

Указания за попълване: Приложението се попълва от БТК, М-тел и КБМ.

В този отчет БТК, Мтел и КБМ посочват сумите на оперативните разходи по категории, включително амортизационни отчисления, свързани с реализирането, поддръжката и предоставянето на всяка една фиксираните услуги на дребно (изброени в т.2 на Раздел II от Приложение №2) на свои фиксирани абонати. Разходите включват и трансферните разходи от бизнес единицата „Фиксирани мрежови услуги на едро“ за БТК (ред 1), а разходите на М-тел и КБМ включват трансферните разходи от бизнес единицата „Мобилни мрежови услуги на едро“, тъй като двете предприятия предоставят фиксирани услуги на дребно чрез мобилна мрежа.

Приложение 4.2.3. - Разпределени оперативни разходи към бизнес единица "Мобилни мрежови услуги на едро" и към услугите, посочени в т. 1, раздел I на Приложения №2 за 20xx г.

Указания за попълване: Приложението се попълва от БТК, М-тел и КБМ!

В този отчет БТК, Мтел и КБМ посочват само сумите на оперативните разходи (без трансферните разходи към бизнес единици „Мобилни услуги на дребно“ и „Фиксирани услуги на дребно“) по категории, включително амортизационни отчисления, свързани с

реализирането, поддръжката и предоставянето на мобилни мрежови услуги на едро (изброени в т.1 на Раздел I от Приложение №2) на други предприятия.

Приложение 4.2.4. - Разпределени оперативни разходи към бизнес единица "Мобилни услуги на дребно" и към услуги, посочени в т. 2, раздел I за 20xx

Указания за попълване: Приложението се попълва от БТК, М-тел и КБМ.

В този отчет БТК, Мтел и КБМ посочват сумите на оперативните разходи по категории, включително амортизационни отчисления, свързани с реализирането, поддръжката и предоставянето на мобилни услуги на дребно (изброени в т.2 на Раздел I от Приложение №2) на свои абонати. Разходите включват и трансферните разходи от бизнес единицата „Мобилни мрежови услуги на едро”.

Приложение 4.2.5. - Разпределени разходи за зает капитал към бизнес единица "Фиксирани мрежови услуги на едро" и към услуги, посочени в т. 1, раздел II на Приложения №2 за 20xx г.

Указания за попълване: Приложението се попълва от БТК, М-тел и КБМ!

В този отчет БТК посочва разпределения зает капитал по мрежови елементи, необходим за реализирането, поддръжката и предоставянето на фиксирани мрежови услуги на едро (изброени в т.1 на Раздел II от Приложение №2) на алтернативни предприятия. М-тел и КБМ попълват в тази колона зетия капитал във връзка с договори с други предприятия за предоставяне на фиксирани мрежови услуги на едро, ако имат такива.

Приложение 4.2.6. - Разпределени на разходи за зает капитал към бизнес единица "Мобилни мрежови услуги на едро" и към услугите, посочени в т. 1, раздел I на Приложения №2 за 20xx г.

Указания за попълване: Приложението се попълва от БТК, М-тел и КБМ!

В този отчет БТК, М-тел и КБМ посочват разпределения зает капитал по мрежови елементи, необходим за реализирането, поддръжката и предоставянето на мобилни мрежови услуги на едро (изброени в т.1 на Раздел I от Приложение №2) на алтернативни предприятия.

Приложение 4.2.7. - Разпределени разходи за зает капитал към бизнес единица "Фиксирани услуги на дребно" и към услугите, посочени в т. 2, раздел II на Приложения №2 за 20xx г.

Указания за попълване: Приложението се попълва от БТК, М-тел и КБМ!

В този отчет БТК, М-тел и КБМ посочват разпределения зает капитал по мрежови елементи, необходим за реализирането, поддръжката и предоставянето на фиксирани услуги на дребно (изброени в т. 2 на Раздел II от Приложение №2) на свои абонати.

Приложение 4.2.8. - Разпределени разходи за зает капитал към бизнес единица "Мобилни услуги на дребно" и към услуги, посочени в т. 2, раздел I на Приложение №2 за 20xx

Указания за попълване: Приложението се попълва от БТК, М-тел и КБМ!

В този отчет БТК, М-тел и КБМ посочват разпределения зает капитал по мрежови елементи, необходим за реализирането, поддръжката и предоставянето на мобилни услуги на дребно (изброени в т. 2 на Раздел II от Приложение №2) на свои абонати.

4.3. Отчети на приходите и разходите (на дохода) по бизнес единици за нетрафични и трафични услуги

Цел: Да се получи дезагрегирана финансова информация за всяка от електронно съобщителните услуги, изброени в Приложение №2, която да дава възможност за изчисляване на финансови показатели за анализ на възвращаемостта на разходите и зетия капитал от предоставянето на конкретна услуга, както и да доказва изпълнението на изискването услугите да не се предоставят на цена под разходи.

Приложение 4.3.1. - Отчет на приходите и разходите (на дохода) на бизнес единица "Фиксирани мрежови услуги на едро" - нетрафични за 20xx година

Указания за попълване: Приложението се попълва от БТК, М-тел и КБМ!

В този отчет БТК посочват общите приходи от нетрафични фиксирани мрежови услуги като сбор от прихода получен от предоставянето на нетрафични фиксирани мрежови услуги на едро на други предприятия и трансферния приход от бизнес единица „Фиксирани услуги на дребно” свързан с предоставянето на нетрафични фиксирани услуги на дребно на свои абонати. Мтел и КБМ попълват в тази колона зетия капитал във връзка с договори с други предприятия за предоставяне на нетрафични фиксирани мрежови услуги на едро, ако имат такива. Разходите и зетият капитал се посочват съответно от Приложение № 4.2.1. и Приложение № 4.2.5.

Приложение 4.3.2. - Отчет на приходите и разходите (на дохода) на бизнес единица "Фиксирани мрежови услуги на едро" - трафични за 20xx година

Указания за попълване: Приложението се попълва от БТК, М-тел и КБМ

В този отчет БТК посочват общите приходи от трафични фиксирани мрежови услуги като сбор от прихода получен от предоставянето на трафични фиксирани мрежови услуги на едро на други предприятия и трансферния приход от бизнес единица „Фиксирани услуги на дребно” свързан с предоставянето на трафични фиксирани услуги на дребно на свои абонати. Мтел и КБМ попълват в тази колона зетия капитал във връзка с договори с други предприятия за предоставяне на трафични фиксирани

мрежови услуги на едро, ако имат такива. Разходите и заетият капитал се посочват съответно от Приложение № 4.2.1 и Приложение № 4.2.5.

Приложение 4.3.3. - Отчет на приходите и разходите (на дохода) на бизнес единица "Мобилни мрежови услуги на едро" - нетрафични за 20xx година

Указания за попълване: Приложението се попълва от БТК, М-тел и КБМ!

В този отчет БТК, М-тел и КБМ посочват общите приходи от нетрафични мобилни услуги като сбор от прихода получен от предоставянето на нетрафични мобилни услуги на едро на други предприятия и трансферния приход от бизнес единица „Мобилни услуги на дребно” свързан с предоставянето на нетрафични мобилни услуги на дребно на свои абонати. М-тел и КБМ включват и трансферните приходи за нетрафични услуги от бизнес единицата „Фиксирани услуги на дребно”, тъй като двете предприятия предоставят фиксирани услуги на дребно чрез мобилна мрежа. Разходите и заетият капитал се посочват съответно от Приложение № 4.2.3 и Приложение № 4.2.6.

Приложение 4.3.4. - Отчет на приходите и разходите (на дохода) на бизнес единица "Мобилни мрежови услуги на едро" - трафични за 20xx година

Указания за попълване: Приложението се попълва от БТК, М-тел и КБМ!

В този отчет БТК, М-тел и КБМ посочват общите приходи от трафични мобилни услуги като сбор от прихода получен от предоставянето на трафични мобилни услуги на едро на други предприятия и трансферния приход от бизнес единица „Мобилни услуги на дребно” свързан с предоставянето на трафични мобилни услуги на дребно на свои абонати. М-тел и КБМ включват и трансферните приходи за трафични услуги от бизнес единицата „Фиксирани услуги на дребно”, тъй като двете предприятия предоставят фиксирани услуги на дребно чрез мобилна мрежа. Разходите и заетият капитал се посочват съответно от Приложение № 4.2.3 и Приложение № 4.2.6.

Приложение 4.3.5. - Отчет на приходите и разходите (на дохода) на бизнес единица "Фиксирани услуги на дребно" за 20xx година

Указания за попълване: Приложението се попълва от БТК, М-тел и КБМ!

В този отчет БТК, М-тел и КБМ посочват общите разходи, свързани с предоставянето на фиксирани нетрафични и трафични услуги на дребно, като сума от оперативните разходи от Приложение 4.2.2., включително трансферния разход от бизнес единица „Фиксирани мрежови услуги на едро” за БТК, а за М-тел и КБМ от „Мобилни мрежови услуги на едро”, тъй като двете предприятия предоставят фиксирана услуга на дребно чрез мобилна мрежа. Приходите и заетият капитал се посочват съответно от Приложение № 4.2.2. и Приложение № 4.2.7.

Приложение 4.3.6. - Отчет на приходите и разходите (на дохода) на бизнес единица "Мобилни услуги на дребно" за 20xx година.

Указания за попълване: Приложението се попълва от БТК, М-тел и КБМ

В този отчет БТК, М-тел и КБМ посочват общите разходи свързани с предоставянето на мобилни нетрафични и трафични услуги на дребно като сбор от оперативните разходи от Приложение 4.2.4., включително трансферния разход от бизнес единица „Мобилни мрежови услуги на едро”. тъй като двете предприятия предоставят фиксирана услуга на дребно чрез мобилна мрежа. Приходите и зетия капитал се посочват съответно от Приложение № 4.2.4. и Приложение № 4.2.8.

4.4. Средна цена и първоначален тест за равнопоставеност при предоставяне на фиксирани и мобилни мрежови услуги на едро.

Цел: Да се докаже изпълнението на задължението за равнопоставеност и спазването на наложените ценови ограничения по отношение на регулирани услуги на едро. Средната цена получена от съотношението приходи/количество трябва да отговаря на цените в Типовите предложения на предприятията и/или на наложените ценови ограничения.

В Приложения 4.4.1. – 4.4.10. се посочват само приходите от продажби на фиксирани и мобилни мрежови услуги на едро на алтернативни предприятия. Мерната единица за предоставеното количество трябва да съответства на мерната единица, за която е определена цената в Ценовата листа на предприятието за съответната услуга.

Приложение 4.4.1. - Средна цена за услуги за взаимно свързване и първоначален тест за равнопоставеност – ПОПЪЛВА СЕ САМО ОТ БТК

Приложение 4.4.2. - Средна цена за услуги за съвместно ползване и първоначален тест за равнопоставеност за 20xx – ПОПЪЛВА СЕ САМО ОТ БТК

Приложение 4.4.3. - Средна цена за услуги за подземна канална мрежа и първоначален тест за равнопоставеност за 20xx – ПОПЪЛВА СЕ САМО ОТ БТК

Приложение 4.4.4. - Средна цена за услуги за необвързан достъп на едро и първоначален тест за равнопоставеност за 20xx – ПОПЪЛВА СЕ САМО ОТ БТК

Приложение 4.4.5. - Средна цена за услуги ширококолов достъп на едро и първоначален тест за равнопоставеност за 20xx – ПОПЪЛВА СЕ САМО ОТ БТК

Приложение 4.4.6. - Средна цена за отдаване на абонатна линия под наем на едро и изпълнението на "Retail minus" (решение № 650/25.06.2009 г. на КРС) по отношение на месечните цени за 20xx. – ПОПЪЛВА СЕ САМО ОТ БТК

Приложение 4.4.7. - Средна цена на услугата генериране във фиксирана мрежа на едро и първоначален тест за равнопоставеност за 20xx – ПОПЪЛВА СЕ САМО ОТ БТК

Приложение 4.4.8. – Средна цена на услугата терминиране във фиксирана мрежа на едро и първоначален тест за равнопоставеност за 20xx – ПОПЪЛВА СЕ САМО ОТ БТК

Приложение 4.4.9. - Сравнение на средна цена за предоставяне терминиране в мобилна мрежа на едро за 20xx – ПОПЪЛВА СЕ ОТ БТК, М-ТЕЛ И КБМ

Приложение 4.4.10. – Средна цена за предоставяне на взаимно свързване с мобилна мрежа за 20xx – ПОПЪЛВА СЕ ОТ БТК, М-ТЕЛ И КБМ

4.5. Средна цена и първоначален тест за изпълнение на ценови задължения при предоставяне на фиксирани услуги на дребно.

Приложение № 4.5.1. - Първоначален тест за изпълнение на задълженията, наложени на фиксирани услуги на пазара на дребно за 20xx година.

Цел: Да се осигури финансова информация, необходима за:

- Доказване на изпълнението на наложените ценови задължения на фиксираните услуги на дребно;
- Осигуряване на данни за контрол на изпълнението на наложените ценови прагове на цените за услугите предоставяне на абонатни линии на едро и широколентов достъп, определени като процентно намаление от цената на съответстващи услуги на дребно.
- Изчисляване на нетните разходи от предоставяне на Универсална услуга, съгласно Правилата за изчисляване на нетните разходи.

Указания за попълване: Приложението се попълва само от БТК

В този отчет БТК посочва само приходите от продажби на фиксирани услуги на дребно на свои абонати. Мерната единица за предоставеното количество трябва да съответства на мерната единица, за която е определена цената в Ценовата листа на предприятието за съответната услуга.

Предприятието следва да приложи в придружаващите отчетите документи, описание на използваните принципи и критерии, по които са разпределени приходите и разходите към услуги, които са част от пакет.

Приложение № 4.5.2. - Средна цена на мобилни услуги на дребно за 20xx година

Цел: Да се получат данни, необходими за доказване на изискването на ЗЕС цените на предоставяните електронно съобщителни услуги да не са под разходите за предоставянето им. Този отчет ще позволи и наблюдаване на влиянието на наложените ценови ограничения на услугата терминиране в мобилна мрежа върху цените на дребно и върху установеният в пазарния анализ конкурентен проблем „затваряне на трафик в мрежата”.

Указания за попълване: Приложението се попълва от БТК, М-тел и КБМ

В този отчет БТК, М-тел и КБМ посочват само приходите от продажби на мобилни услуги на дребно на свои абонати. Мерната единица за предоставеното количество трябва да съответства на мерната единица, за която е определена цената в Ценовата листа на предприятието за съответната услуга.

Предприятията следва да приложат в придружаващите отчетите документи, описание на използваните принципи и критерии, по които са разпределени приходите и разходите към услуги, които са част от пакет.

4.6. Трансферни приходи и разходи

Приложение 4.6.1. Трансферни разходи от бизнес единица "Фиксирани мрежови услуги на едро" към бизнес единица "Фиксирани услуги на дребно" за 20xx година

Указания за попълване: Приложението се попълва от БТК, М-тел и КБМ!

В този отчет предприятията посочват трансферните разходи, разпределени от бизнес единица „Фиксирани мрежови услуги на едро” за БТК и от „Мобилни мрежови услуги на едро” за М-тел и КБМ към фиксирани услуги на дребно.

Приложение 4.6.2. - Трансферни приходи от бизнес единица "Фиксирани услуги на дребно" към бизнес единица "Фиксирани мрежови услуги на едро" за 20xx година

Указания за попълване: Приложението се попълва от БТК, М-тел и КБМ

В този отчет предприятията посочват трансферните приходи от фиксирани услуги на дребно към бизнес единица „Фиксирани мрежови услуги на едро” за БТК и към „Мобилни мрежови услуги на едро” за М-тел и КБМ.

Приложение 4.6.3. Трансферни разходи от бизнес единица "Мобилни мрежови услуги на едро" към бизнес единица "Мобилни услуги на дребно" за 20xx година

Указания за попълване: Приложението се попълва от БТК, М-тел и КБМ

В този отчет предприятията посочват трансферните разходи, разпределени от бизнес единицата „Мобилни мрежови услуги на едро” към мобилни услуги на дребно.

Приложение 4.6.4. Трансферни приходи от бизнес единица "Мобилни услуги на дребно" към "Мобилни мрежови услуги на едро" бизнес единица за 20xx година

Указания за попълване: Приложението се попълва от БТК, М-тел и КБМ

В този отчет предприятията посочват трансферните приходи от мобилните услуги на дребно към бизнес единица „Мобилни мрежови услуги на едро”.

4.7. Отчет за съответствието между регулаторните счетоводни отчети и годишните финансови отчети

Приложение 4.7.1. - Отчет на съответствието между ГФОи РСО ОПР – Попълва се от БТК, М-тел и КБМ

В този отчет посочените от предприятията приходи и разходи трябва да съответстват на посочените стойности за тях в Приложение 4.1.1. В колона „D – Допълнителна амортизация на база ССА се посочва разликата между историческата стойност на активите и тяхната настояща стойност.

Като от общите оперативни приходи/разходи се приспадат трансферните приходи/разходи и се прибавят сумите за други приходи/разходи, приходи/разходи от бракувани ДМА, приходи/разходи от дялови участия и приходи/разходи от лихви следва да се получава приходът, отчетен в ГФО.

Приложение 4.7.2. - Отчет на съответствието между ГФОи РСО Баланс - Попълва се от БТК, М-тел и КБМ