

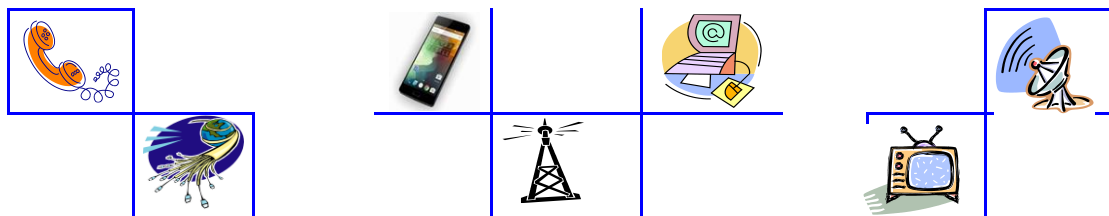


**КОМИСИЯ ЗА РЕГУЛИРАНЕ НА СЪОБЩЕНИЯТА**  
гр. София, ул. Ген. Йосиф В. Гурко № 6, [www.crc.bg](http://www.crc.bg)

---

# ИНСТРУКЦИЯ

към формуляр ОБЩА ЧАСТ на годишни въпросници за отчет на дейността през 2022 г. на предприятията, съгласно чл. 4, ал. 1 от Общите изисквания при осъществяване на обществени електронни съобщения



## СЪДЪРЖАНИЕ

|  |           |
|--|-----------|
| <b>I. ОБЩА ИНФОРМАЦИЯ .....</b>  | <b>3</b>  |
| Правно основание за събиране на информацията и срок за предоставянето ѝ в КРС от предприятията .....   | 3         |
| С каква цел се събира информацията за отчет на дейността през годината на предприятията, предоставящи обществени електронни съобщения? .....                     | 3         |
| Кой има задължение да предостави информация за отчет на дейността по предоставяне на обществени електронни съобщения, съгласно чл. 4 от Общите изисквания? ..... | 4         |
| Формуляри на въпросници за отчет на дейността през 2022 г.....   | 4         |
| Къде ще намерите образците на формулярите на въпросници, въз основа на които следва да предоставите информация? .....  | 5         |
| Кои от публикуваните на интернет страницата въпросници трябва да попълните? .....  | 5         |
| Как да предоставите на КРС информацията съгласно въпросниците? .....   | 6         |
| Към кого можете да се обърнете за помощ и консултация, в случай, че имате затруднение при попълване на даден формуляр на въпросник?.....                         | 6         |
| <b>II. СТРУКТУРА И СЪДЪРЖАНИЕ НА ФОРМУЛЯР "ОБЩА ЧАСТ" .....</b>  | <b>7</b>  |
| Раздел А: ИДЕНТИФИКАЦИОННИ ДАННИ НА ПРЕДПРИЯТИЕТО.....   | 7         |
| Раздел А.1.: ПРЕДОСТАВЯНИ ЕЛЕКТРОННИ СЪОБЩИТЕЛНИ УСЛУГИ И ПРИХОДИ.....   | 11        |
| Раздел А.2.: РАЗХОДИ .....   | 19        |
| Раздел А.3.: ИНВЕСТИЦИИ .....  | 20        |
| Раздел А.4.: СЛУЖИТЕЛИ.....  | 21        |
| Раздел А.5.: ПРИЛОЖЕНИЯ.....   | 21        |
| <b>III. ДЕФИНИЦИИ И ПОНЯТИЯ, ИЗПОЛЗВАНИ ВЪВ ФОРМУЛЯРИТЕ НА ГОДИШНИ ВЪПРОСНИЦИ ЗА 2022 Г. ....</b>  | <b>23</b> |

## Важно!

Годишният отчет за дейността по предоставяне на електронни съобщителни мрежи и/или услуги за 2022 г. се подава в КРС чрез Електронната система за онлайн въпросници на комисията в срок до 15-ти март 2023 г.

Част от полетата в образците на формуляри (маркирани в сив цвят) не са налични за попълване в екранните форми на електронната система за онлайн въпросници – данните в тях автоматично се попълват от системата в pdf файла, съдържащ попълнения въпросник, който трябва да генерирате след успешно валидиране на въведената информация в системата.

Подробна информация относно Електронната система и инструкция за работа с нея ще намерите на интернет страницата на КРС: <https://crc.bg/bg/rubriki/621/elektronna-sistema-za-onlajn-vyprosnici-na-krs>

## I. ОБЩА ИНФОРМАЦИЯ

### Правно основание за събиране на информацията и срок за предоставянето ѝ в КРС от предприятията

Информация за отчет на дейността по предоставяне на обществени електронни съобщения се събира ежегодно от Комисия за регулиране на съобщенията (КРС, комисията), съгласно разпоредбата на чл. 4, ал. 1 от Общите изисквания при осъществяване на обществени електронни съобщения (Общи изисквания), публикувани на интернет страницата на КРС: <https://crc.bg/bg/rubriki/126/podzakonovi-aktove-pozakona-za-elektronnite-syobshtenija>

### Важно!

Съгласно чл. 4, ал. 1 от Общите изисквания, срокът за предоставяне на информацията за отчет на дейността през предходната година, е 15<sup>-ти</sup> март, т.е. **срокът за предоставяне на информацията за отчет на дейността през 2022 г. е до 15.03.2023 г.**

Предприятията следва да имат предвид, че в случаите, когато предоставената от тях в срок до 15<sup>-ти</sup> март информация е непълна или неточна, съгласно чл. 4, ал. 3 от Общите изисквания, те са длъжни да представят необходимите корекции по нея **не по-късно от 15<sup>-ти</sup> април на текущата година.**

### С каква цел се събира информацията за отчет на дейността през годината на предприятията, предоставящи обществени електронни съобщения?

Информацията, която КРС събира чрез годишните въпросници се използва за:

- Годишен доклад на КРС, който се изготвя регулярно, съгласно чл. 38 от ЗЕС;
- Предоставяне на информация за сектора на електронните съобщения в България на Европейската комисия или други международни организации, които регулярно събират от националните регулаторни органи данни за определени показатели, съгласно чл. 40 от ЗЕС;
- Определяне, анализ и оценка ефективността на конкуренцията на съответните пазари и определяне на предприятия със значително въздействие, съгласно чл. 151, ал. 1 от ЗЕС (част от събраната чрез годишните въпросници информация ще бъде използвана и за изготвяне на пазарни анализи с цел избягване повторното събиране на едни и същи данни от предприятията);

- Други административни цели, като определяне на административна годишна такса за контрол, която КРС събира в съответствие с чл. 141, ал. 1 от ЗЕС и чл. 5, ал. 1 от Тарифа за таксите.

#### **Важно!**

Всяко предприятие изрично и писмено определя, за всеки отделен случай, частта от попълнената от него информация във въпросниците, която представлява търговска тайна. Съгласно чл. 33, ал. 1, т. 6 от ЗЕС информацията за броя на абонатите на предприятията се публикува на интернет страницата на КРС.

*В екранните форми на електронната система за онлайн въпросници на КРС чекбокс „Търговска тайна“ е предварително маркиран в целия въпросник – в случай, че дадена информация не представлява „Търговска тайна“ – можете да го размаркирате и чрез бутон „Запази“ да съхраните промяната.*

---

### **Кой има задължение да предостави информация за отчет на дейността по предоставяне на обществени електронни съобщения, съгласно чл. 4 от Общите изисквания?**

---

Всички предприятия, които към 31<sup>-ви</sup> декември на дадена календарна година са притежавали регистрация в публичния регистър на предприятията, уведомили КРС за намеренията си да осъществяват обществени електронни съобщения, следва да предоставят информация, съгласно чл. 4 от Общите изисквания, вкл. предприятията, които не са осъществявали дейност чрез регистрираните от тях мрежи и/или услуги в регистъра. Тези предприятия са включени в „Списък на предприятията, които следва да предоставят информация за отчет на дейността си през 2022 г.“, който се публикува на интернет страницата на КРС в т. 2. „Годишни въпросници за дейността на предприятията през 2022 г.“.

---

### **Формуляри на въпросници за отчет на дейността през 2022 г.**

---

Образците на формулярите на въпросници, чрез които предприятията следва да представят отчет за дейността си по предоставяне на обществени електронни съобщения през 2022 г., са следните:

1. **Образец на формуляр 01 „ОБЩА ЧАСТ“** към останалите 5 специализирани формуляри на въпросници по видове електронни съобщителни услуги, посочени в т. 2÷6 по-долу;
2. **Образец на формуляр 02** на въпросник за отчет на дейността през 2022 г. на предприятията, предоставящи междуличностни съобщителни услуги чрез предоставени номера - фиксирана услуга за гласови съобщения;
3. **Образец на формуляр 03** на въпросник за отчет на дейността през 2022 г. на предприятията, предоставящи междуличностни съобщителни услуги чрез предоставени номера - мобилна услуга за гласови съобщения;
4. **Образец на формуляр 04** на въпросник за отчет на дейността през 2022 г. на предприятията, предоставящи услуги за пренос на данни и/или услуги за достъп до интернет;
5. **Образец на формуляр 05** на въпросник за отчет на дейността през 2022 г. на предприятията, предоставящи услуги за пренос и/или разпространение на радио- и телевизионни програми, вкл. наземно радиоразпръскване и IPTV;

6. **Образец на формуляр 06** на въпросник за отчет на дейността през 2022 г. на предприятията, предоставящи услугата линии под наем, включително международни линии под наем.

Информация за съдържанието, структурата и указания за попълване на данните, съгласно въпросниците, посочени в т. 2÷6 по-горе се съдържа в 5 самостоятелно обособени инструкции към всеки един от тях, публикувани в отделни файлове (02-INSTRUKCIYA-Formular-Fiksirana-usluga.pdf, 03-INSTRUKCIYA-Formular-Mobilni-uslugi.pdf, 04-INSTRUKCIYA-Formular-Internet.pdf, 05-INSTRUKCIYA-Formular-TVRadio.pdf и 06-INSTRUKCIYA-Formular-Linii-pod-naem.pdf, заедно с формулярите на въпросниците, на систематичното им място на интернет страницата на КРС.

---

### Къде ще намерите образците на формулярите на въпросници, въз основа на които следва да предоставите информация?

---

Всички образци на въпросници, чрез които КРС събира информация през 2023 г. за отчет на дейността на предприятията съгласно чл. 4, ал. 1 от Общите изисквания при осъществяване на обществени електронни съобщения, се съдържат във файлове, формат Excel, достъпни чрез линкове, публикувани в раздел „Практическа информация” на интернет страницата на КРС, в подраздел „Въпросници”, категория „Въпросници за предприятията, предоставящи електронни съобщения”, т. 1. „Годишни въпросници за дейността на предприятията през 2022 г.”

---

### Кои от публикуваните на интернет страницата въпросници трябва да попълните?

---

#### **Важно!**

Информацията съгласно образец на формуляр "ОБЩА ЧАСТ" се предоставя задължително, от всяко предприятие, което присъства в „Списък на предприятията, които следва да предоставят информация за отчет на дейността си през 2022 г.“.

Необходимостта от предоставяне на информация, съгласно останалите 5 специализирани въпросника по услуги (формуляри от 02 до 06) зависи от това кои от изброените услуги във въпрос 1, Раздел А.1. на формуляр "ОБЩА ЧАСТ" е предоставяло предприятието през 2022 г.

В зависимост от услугите, които предприятието ще посочи във въпрос 1, Раздел А.1. на формуляр "ОБЩА ЧАСТ", то ще премине към попълване на информация във всички или в част от специализираните формуляри на въпросници (в зависимост от избраната услуга във въпрос 1, Раздел А.1. от формуляр "ОБЩА ЧАСТ" в системата за онлайн въпросници се активира допълнителен таб, съдържащ специализиран въпросник):

- **Информация съгласно образец на формуляр 02** се попълва от предприятия, които през 2022 г. са предоставяли междуличностни съобщителни услуги чрез предоставени номера - фиксирана услуга за гласови съобщения (услуги, посочени в т. 1.1.1. и т. 1.1.4. на въпрос 1 от Раздел А.1. на формуляр "ОБЩА ЧАСТ").
- **Информация съгласно образец на формуляр 03** се попълва от предприятия, които през 2022 г. са предоставяли междуличностни съобщителни услуги чрез предоставени номера - мобилна услуга за гласови съобщения (услуги, посочени в т. 1.1.2. на въпрос 1 от Раздел А.1. на формуляр "ОБЩА ЧАСТ").
- **Информация съгласно образец на формуляр 04** се попълва от предприятия, които през 2022 г. са предоставяли услуги за пренос на данни и/или достъп до интернет (услуги, посочени в т. 1.2. на въпрос 1 от Раздел А.1. на формуляр "ОБЩА ЧАСТ").

- **Информация съгласно образец на формуляр 05** се попълва от предприятия, които през 2022 г. са предоставяли услуги за пренос и/или разпространение на радио- и телевизионни програми на едро и/или на дребно, вкл. наземно радиоразпръскване и IPTV (услуги, посочени в т. 1.3.1., 1.3.2., 1.3.3., 1.3.4., 1.3.5. и 1.3.6. на въпрос 1 от Раздел А.1. на формуляр "ОБЩА ЧАСТ").
- **Информация съгласно образец формуляр 06** се попълва от предприятия, които през 2022 г. са предоставяли услугата линии под наем, вкл. международни линии под наем (услуги, посочени в т. 1.5. на въпрос 1 от Раздел А.1. на формуляр "ОБЩА ЧАСТ").

Предприятията, които през 2022 г. са осъществявали дейност чрез предоставяне на услуги за гласови съобщения без предоставени номера (VoIP) (т. 1.1.3. на въпрос 1 от Раздел А.1.), други услуги, свързани с предоставяне на услуга за гласови съобщения (т. 1.1.5. на въпрос 1 от Раздел А.1.), излъчване на реклама при наземно радиоразпръскване на собствена програма (т. 1.3.7. на въпрос 1 от Раздел А.1.), както и достъп до канална мрежа, предоставяне на тъмно влакно, колокиране и други форми на съвместно ползване (т. 1.6. на въпрос 1 от Раздел А.1.), подават информация за тези услуги само в образец на формуляр „ОБЩА ЧАСТ“.

**Предприятията, които през 2022 г. не са осъществявали дейност по предоставяне на обществени електронни съобщения чрез регистрираните в КРС мрежи и/или услуги, включително отдаване на канална мрежа и тъмно влакно, подават информация само съгласно образец на формуляр „ОБЩА ЧАСТ“.**

---

### Как да предоставите на КРС информацията съгласно въпросниците?

---

**Информация съгласно образците на формуляри за отчет на дейността през 2022 г. се попълва и подава по електронен път чрез Електронната система за онлайн въпросници на КРС (в срок до 15-ти март 2023 г.).**

Подаването на данни през електронната система за онлайн въпросници не изисква подписване с квалифициран електронен подпис (КЕП). Входът в системата изисква потребителят да се автентикара с потребителско име и парола.

Данните във всеки формуляр подлежат на валидиране и проверка в системата за онлайн въпросници. След успешно преминала валидация, се генерира PDF файл, който се изтегля от потребителя. Този PDF документ съдържа генериран QR код, удостоверяващ валидността на отпечатаната информация (това е електронен подпис, генериран от системата, удостоверяващ валидността на данните и съответствието им с въведените в онлайн системата). QR кодът се отпечатва на всяка страница от документа.

Всеки успешно валидиран и изпратен през системата въпросник автоматично се регистрира и получава входящ номер от деловодната система на КРС. Входящият номер се изпраща на посочения от предприятието електронен адрес на упълномощеното лице.

---

### Към кого можете да се обърнете за помощ и консултация, в случай, че имате затруднение при попълване на даден формуляр на въпросник?

---

В случай, че имате нужда от разяснения относно попълването и подаването на информацията чрез системата за онлайн въпросници, моля ползвайте „Подробна инструкция за работа със системата“, публикувана на интернет страницата на КРС, достъпна на следния линк: <https://crc.bg/bg/rubriki/621/elektronna-sistema-za-onlajn-vyprosnici-na-krs>. В екранните форми на електронната система разполагате и с контекстна помощ (бутона за контекстна помощ е обозначен със знак „?“).

Можете да се обърнете за съдействие и на телефоните за контакт, посочени в началото на съответния образец на формуляр на въпросник, освен ако в даден раздел/въпрос от въпросника изрично не е посочен друг телефон за информация и консултации по него (за различните формуляри на въпросници, както и за различните раздели или въпроси, включени в тях, могат да отговарят различни експерти в КРС), както и да изпратите запитване по електронната поща на e-mail адрес: [questionnaires@crc.bg](mailto:questionnaires@crc.bg).

## II. СТРУКТУРА И СЪДЪРЖАНИЕ НА ФОРМУЛЯР "ОБЩА ЧАСТ"

Въпросник „ОБЩА ЧАСТ” съдържа 6 раздела (А, А1 – А5) и Приложение 4: "Състояние и развитие на мрежовата инфраструктура".

### ☞ **Внимание!**

- *В електронната система за онлайн въпросници се попълва информация само в белите полета на въпросника. Маркираните в сив цвят полета във въпросниците не са налични за попълване в екранните форми на системата – данните в тях автоматично се попълват от системата в pdf файла, съдържащ попълнения въпросник, който трябва да генерирате след успешно валидиране на въведената информация в системата.*

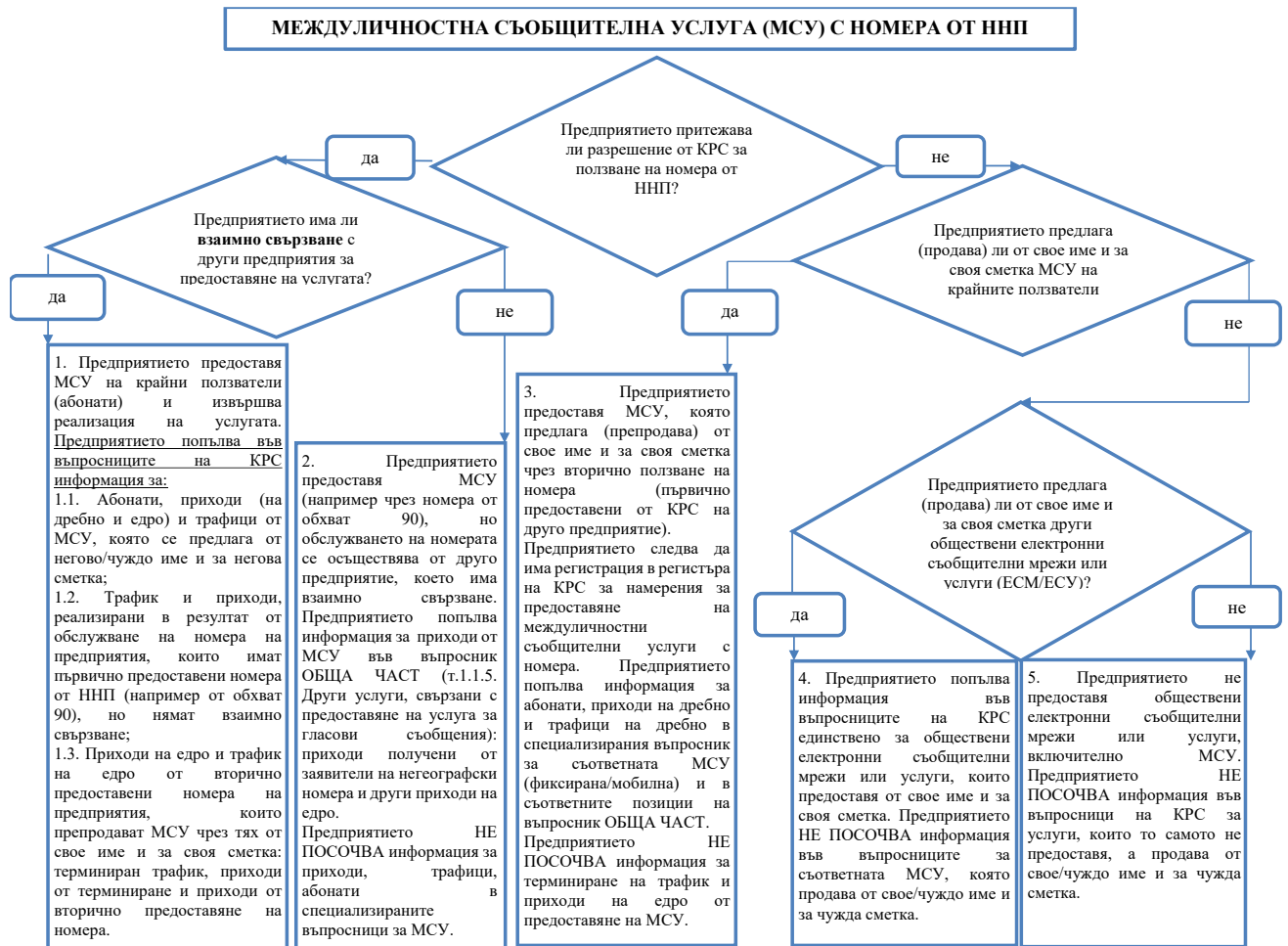
### Раздел А: ИДЕНТИФИКАЦИОННИ ДАННИ НА ПРЕДПРИЯТИЕТО

**Във въпрос 1** на раздела се съдържат идентификационните данни на предприятието, което следва да предоставя информация за отчет на дейността си през 2022 г., съгласно притежаваната от него към 31.12.2022 г. регистрация в публичния регистър на предприятията, уведомили КРС за намеренията си да осъществяват обществени електронни съобщения. Тези данни за предприятието в екранната форма на таб „Обща част“ се извличат автоматично от регистрационния му профил и не подлежат на промяна чрез въпросника.

**Във въпрос 2** „Лице за контакт по ОБЩА ЧАСТ на въпросника” се посочва информация за лицето, което **компетентно може да даде допълнителни разяснения по попълнената във формуляр „ОБЩА ЧАСТ” информация** за предприятието, в случай на евентуални запитвания от страна на експерти на КРС.

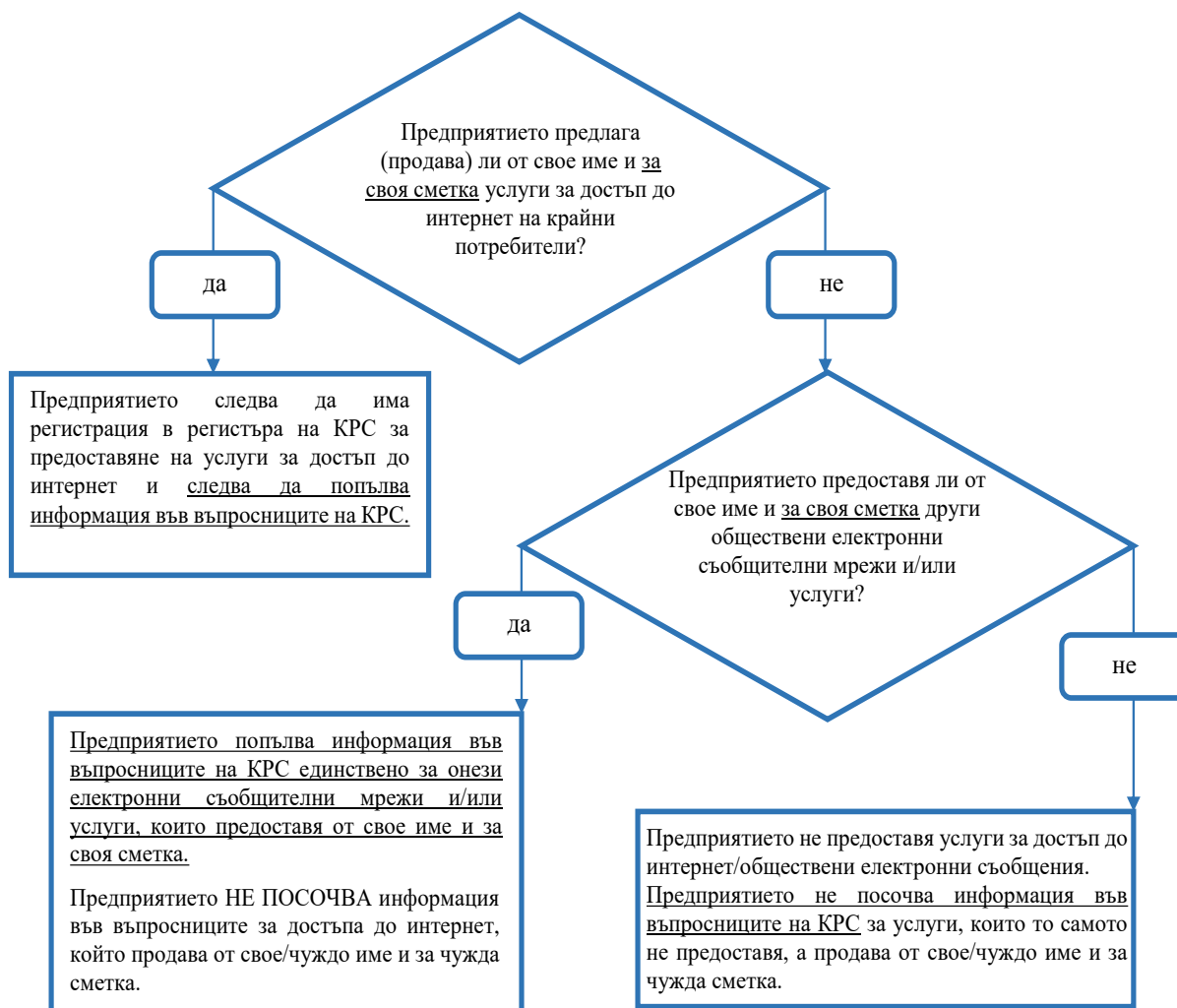
### ☞ **Внимание!**

- *Информацията, която се попълва във въпросник „ОБЩА ЧАСТ“ и специализираните въпросници трябва да се отнася само до електронните съобщителни мрежи и/или услуги, които предприятията предоставят от свое име и за своя сметка. Информация за електронните съобщителни мрежи и/или услуги, които предприятията предлагат от свое/чуждо име и за чужда сметка, не се попълва във въпросник „ОБЩА ЧАСТ“ и специализираните въпросници (Виж схеми от 1 до 3 по-долу).*

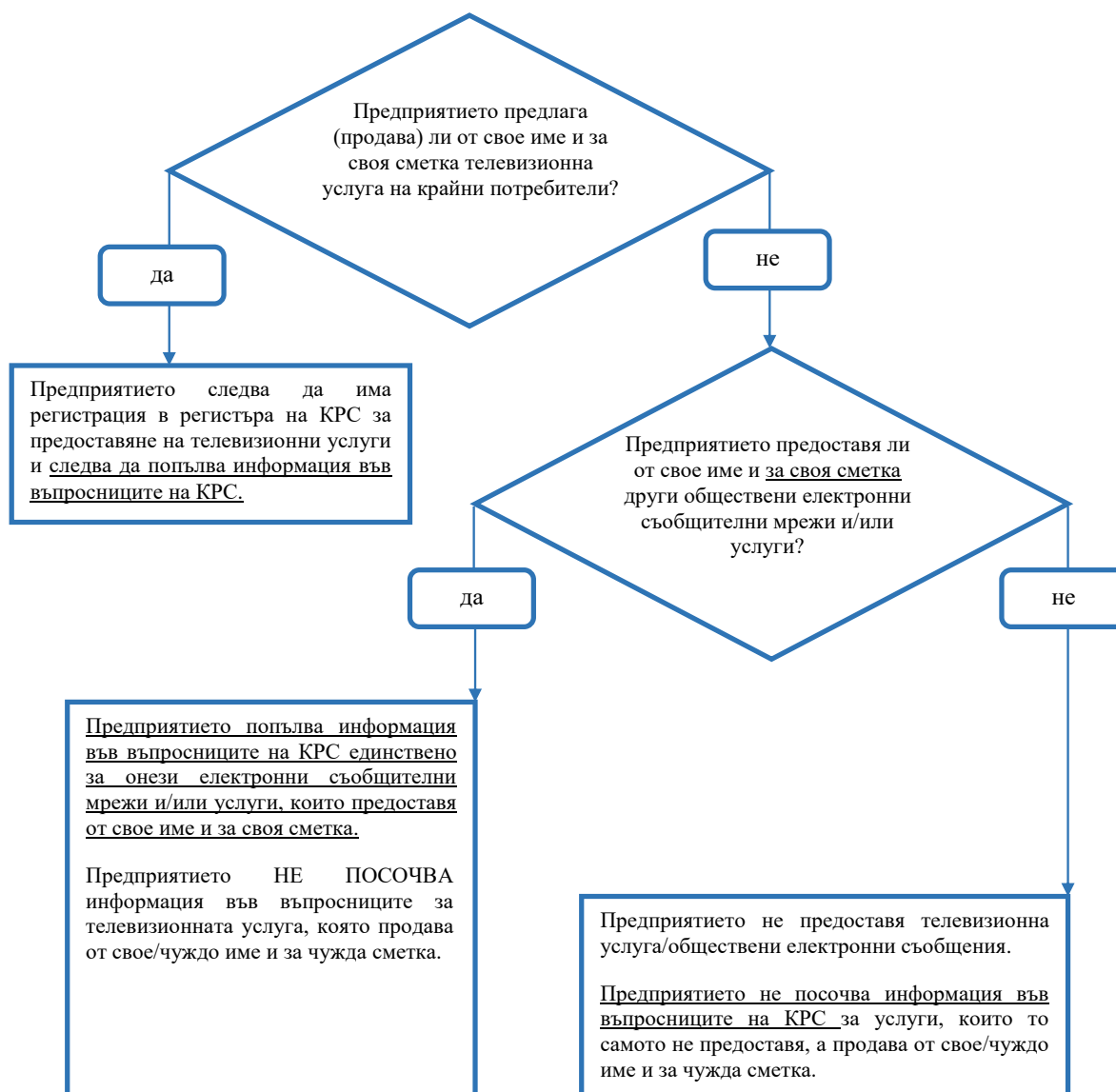




## УСЛУГИ ЗА ДОСТЪП ДО ИНТЕРНЕТ



**ТЕЛЕВИЗИОННА УСЛУГА  
(КАБЕЛНА ТЕЛЕВИЗИЯ, САТЕЛИТНА ТЕЛЕВИЗИЯ, IPTV)**



**Въпрос 3** „През 2022 г. предоставяни ли са обществени електронни съобщения чрез регистрираните в КРС мрежи и/или услуги на предприятието, включително отдаване под наем на канална мрежа и тъмно влакно?“ има за цел, още в самото начало при попълване на въпросника, да се „филтрират“ онези от предприятията, които към 31.12.2022 г. са притежавали регистрация в регистъра на КРС, но не са осъществявали дейност през 2022 г. и следва да попълнят много малка част от информацията, която се изисква съгласно образец на формуляр „ОБЩА ЧАСТ“.

 **Внимание!**

- *Предприятие, което не е осъществявало дейност през 2022 г., е предприятие, което през посочената година не е предоставяло обществени електронни съобщения чрез регистрираните от него в регистъра на КРС мрежи и/или услуги, включително отдаване под наем на канална мрежа и тъмно влакно.*

Предприятията, които **не са предоставяли** обществени електронни съобщения през 2022 г., следва да отбележат отговор „Не“ във въпрос 3 и да преминат към попълването на въпрос 3.1., като е необходимо да се има предвид следното:

- ✓ В случай на отговор "Да" на въпрос 3.1 в т. 3.1.1. следва да се посочат електронните съобщителни услуги, които предприятието възнамерява да започне да предоставя през 2023 г., след което се преминава към попълване на въпрос 1 от Раздел А.3. „ИНВЕСТИЦИИ“.

В случай на отговор "Не" на въпрос 3.1, се прекратява попълването на въпросника и той се изпраща на КРС.

Предприятията, които през 2022 г. **са предоставяли** обществени електронни съобщения, *включително са отдавали под наем канална мрежа и тъмно влакно* следва да отбележат отговор „Да“ във въпрос 3, след което да преминат към попълване на въпросите от следващите Раздели на въпросника (от А.1. до А.5.).

## Раздел А.1.: ПРЕДОСТАВЯНИ ЕЛЕКТРОННИ СЪОБЩИТЕЛНИ УСЛУГИ И ПРИХОДИ

**Във въпрос 1** „Електронни съобщителни услуги, предоставяни от предприятието през 2022 г. (на едро и/или на дребно (на крайни ползватели)) и размер на получените от тях приходи през 2022 г.“ предприятието, попълващо въпросника в електронната система за онлайн въпросници на КРС, първо следва да отбележи/посочи в Раздел А.1. в съответното квадратче кои електронни съобщителни услуги е предоставяло през 2022 г. Отбелязват се всички предоставяни през годината услуги, независимо дали те са предоставяни самостоятелно или като пакетни услуги<sup>1</sup>. Отбелязването на съответните видове услуги в раздел А.1., въпрос 1, в таб „Обща част“ на електронната система води до активиране на един или няколко допълнителни табове, съдържащ специализиран въпросник в зависимост от избраната услуга.

 **Внимание!**

- *Във въпрос 1 в електронната система за онлайн въпросници се попълват приходи от самостоятелно предоставяните услуги само за тези услуги, срещу които съответните полета са бели:*

<sup>1</sup> Дефиниция за пакетни услуги е дадена в частта „Пакетни услуги, предоставяни от предприятието през 2022 г.“

- ✓ т. 1.1.3.1. Услуга за гласови съобщения без предоставени номера (VoIP на дребно)
- ✓ т. 1.1.3.2. Пренос на гласов трафик между оператори (VoIP на едро)
- ✓ т. 1.1.5. Други услуги, свързани с предоставяне на услуга за гласови съобщения
- ✓ т. 1.3.7. Излъчване на реклама при наземно радиоразпръскване на собствена програма
- ✓ т. 1.6.1. Предоставяне на достъп до канална мрежа
- ✓ т. 1.6.2.1. Тъмно влакно (dark fibre)
- ✓ т. 1.6.2.2. Колокиране (включително предоставяне на кули, мачти, помещения) и
- ✓ т. 1.6.2.3. Други форми на съвместно ползване.

При всички останали услуги полетата за приходи са маркирани в сиво и в тях не могат да се попълват ръчно данни за приходи в системата. Данните в тези полета се калкулират автоматично от системата след попълване на приходите в съответния специализиран формуляр на въпросник (допълнителен таб) и на етап валидиране на въпросника (след попълване на всички данни), системата автоматично ги пренася в колона "Годишни приходи в лв., без ДДС" на Раздел А.1. в „ОБЩА ЧАСТ“.

Приходите, които предприятието, попълващо въпросника, е получило от предоставяне на пакетни услуги (инсталационни такси и месечен абонамент), се посочват във въпрос 3 на раздела.

- *Предприятията, които през 2022 г. са предоставяли дадена обществена електронна съобщителна услуга само през част от годината, следва да посочат приходите, получени през годината от съответната услуга в Раздел А.1., въпрос 1 и/или въпрос 3, ако са предоставяли услугата в пакет.*

### **1.1. Междуличностни съобщителни услуги**

**В т. 1.1.1. „Фиксирана услуга за гласови съобщения чрез предоставени номера от ННП”** не се попълват приходи - данните в тях автоматично се калкулират от системата, въз основа на данните в специализирания въпросник за отчет на дейността през 2022 г. на предприятията, предоставящи **междуличностни съобщителни услуги чрез предоставени номера - фиксирана услуга за гласови съобщения.**

**В т. 1.1.2. „Мобилна услуга за гласови съобщения чрез предоставени номера от ННП”** не се попълват приходи - данните в тях автоматично се калкулират от системата, въз основа на данните в специализирания въпросник за отчет на дейността през 2022 г. на предприятията, предоставящи **междуличностни съобщителни услуги чрез предоставени номера - мобилна услуга за гласови съобщения.**

**В т. 1.1.3. „Услуга за гласови съобщения без предоставени номера (VoIP)”**

- **В т. 1.1.3.1. Услуга за гласови съобщения без предоставени номера (VoIP на дребно)** се посочват приходите от предоставянето на услуга за гласови съобщения без предоставени номера, даваща възможност за осъществяване на връзка с номера от национални и международни номерационни планове.
- **В т. 1.1.3.1. Пренос на гласов трафик между оператори (VoIP на едро)** се посочват приходите от предоставянето на пренос на гласов трафик.

**В т. 1.1.4. „Услуга за гласови съобщения чрез обществени телефони”** не се попълват приходи - данните в тях автоматично се калкулират от системата, въз основа на данните в специализирания въпросник за отчет на дейността през 2022 г. на предприятията, предоставящи **междуличностни съобщителни услуги чрез предоставени номера - фиксирана услуга за гласови съобщения.**

**В т. 1.1.5. „Други услуги, свързани с предоставяне на услуга за гласови съобщения“** се посочват приходи от предоставяне на услуги за гласови съобщения чрез негеографски номера от ННП от обхват "90", обслужвани в мрежи на други предприятия; чрез спътникови системи и др. В полето под въпроса се описва видът на предоставяната услуга.

### **1.2. Услуги за пренос на данни и/или достъп до интернет**

**В т. 1.2.** не се попълват приходи - данните в тях автоматично се калкулират от системата, въз основа на данните в специализирания въпросник за отчет на дейността през 2022 г. на предприятията, предоставящи услуги за пренос на данни и/или услуги за достъп до интернет.

### **1.3. Услуги за пренос и/или разпространение на радио- и телевизионни програми, вкл. наземно радиоразпръскване на радио- и телевизионни програми**

**В т. 1.3.1., т. 1.3.2., т. 1.3.3., т. 1.3.4., т. 1.3.5. и 1.3.6.** не се попълват приходи - данните в тях автоматично се калкулират от системата, въз основа на данните в специализирания въпросник за отчет на дейността през 2022 г. на предприятията, предоставящи услуги за пренос и/или разпространение на радио- и телевизионни програми, вкл. наземно радиоразпръскване и IPTV.

**В т. 1.3.7. „Излъчване на реклама при наземно радиоразпръскване на собствена програма“** се посочват приходи от излъчване на реклами при радиоразпръскване на собствена програма чрез наземни мрежи с ползване на радиочестотен спектър.

### **1.4. Услуги за достъп до спътникови системи**

#### **Показателят отпада!**

Предприятията, посочвали приходи в позиция „1.4. Услуги за достъп до спътникови системи“ до 2021 г., следва да предоставят информация в съответствие с регистрацията си в Публичния регистър на КРС:

- Предприятията, притежаващи регистрация за „Междупличностни съобщителни услуги с номера – спътникови“ попълват информацията само във формуляр „ОБЩА ЧАСТ“, т. „1.1.5. Други услуги, свързани с предоставяне на услуга за гласови съобщения (вкл. чрез негеографски номера от ННП от обхват "90", обслужвани в мрежи на други предприятия; чрез спътникови системи и др.)“. В полето под въпроса се описва видът на предоставяната услуга. Не се изисква попълване на специализиран въпросник.
- Предприятията, притежаващи регистрация за „Достъп до интернет - спътников“ попълват информацията във формуляр 04 на въпросник за отчет на дейността през 2022 г. на предприятията, предоставящи услуги за пренос на данни и/или услуги за достъп до интернет. За целта е необходимо да се избере услугата във въпрос „1.2.1. Пренос на данни и/или достъп до интернет чрез фиксирани мрежи“, Раздел А.1. от формуляр "ОБЩА ЧАСТ", при което се активира допълнителен таб, съдържащ специализирания въпросник.
- Предприятията, притежаващи регистрация за „Пренос на радио- и телевизионни програми на едро“ попълват информацията във формуляр 05 на въпросник за отчет на дейността през 2022 г. на предприятията, предоставящи услуги за пренос и/или разпространение на радио- и телевизионни програми, вкл. наземно радиоразпръскване и IPTV. За целта е необходимо да се избере услугата във въпрос „1.3.4. Пренос (спътников, радиорелеен и др.) на радио- и ТВ програми

на едро“, Раздел А.1. от формуляр "ОБЩА ЧАСТ", при което се активира допълнителен таб, съдържащ специализирания въпросник.

### **1.5. Услуги по предоставяне на линии под наем**

**В т. 1.5.** не се попълват приходи - данните в тях автоматично се калкулират от системата, въз основа на данните в специализирания въпросник за отчет на дейността през 2022 г. на предприятията, предоставящи **услугата линии под наем.**

### **1.6. Други услуги, свързани с предоставянето на електронни съобщителни услуги**

**В т. 1.6.1. „Предоставяне на достъп до канална мрежа“** се посочва информация за приходите, реализирани от предприятието от предоставянето на достъп до канална мрежа през 2022 г.

**В т. 1.6.2. „Други форми на съвместно ползване“** се посочва:

- **В т. 1.6.2.1. „Тъмно влакно (dark fibre)“** се посочват приходи, реализирани от предприятието от предоставянето на тъмно влакно (dark fibre).
- **В т. 1.6.2.2. „Колокиране (включително предоставяне на кули, мачти, помещения)“** се посочват приходите, реализирани от предприятието от предоставянето на изброените по-горе средства за осъществяване на електронни съобщения. Приходите от предоставяне на колокация, която не е свързана с предоставянето на електронни съобщителни услуги от страна на предприятието не се включват в тази точка.

Информация за посочените в т. 1.1.3., т. 1.1.5., т. 1.3.7. и т.1.6. услуги се попълва само във формуляр „ОБЩА ЧАСТ“ и не се изисква попълване на специализиран формуляр на въпросник.

## Пакетни услуги, предоставяни от предприятието през 2022 г.

### **Важно!**

За целите на годишните въпросници, понятието "пакетни услуги" е дефинирано като търговски оферти, предлагани въз основа на месечен абонамент и включващи две или повече от следните услуги: (1) Фиксиран широколентов достъп до интернет, (2) Фиксирана гласова услуга, (3) Мобилна гласова услуга, (4) Мобилен широколентов достъп до интернет и (5) Платена телевизия. За пакетни услуги се считат:

- "чисти пакети" – комбинация от горепосочените услуги, предлагани заедно, като крайният ползвател няма възможност да закупи всяка една от услугите поотделно;

- "свързани пакети" – комбинация от горепосочените услуги, при която една услуга се предлага само ако бъде закупена заедно с друга услуга. Покупката на първата е условие за закупуване на втората, но не и обратното;

- "смесени пакети" – комбинация от горепосочените услуги, като крайният ползвател има възможност да закупи всяка една от услугите поотделно. Предприятието предоставя стимул за закупуване на горепосочените електронни съобщителни услуги съвместно, предлагайки на ползвателите по-благоприятни, постоянни (през цялата продължителност на съвместното ползване на услугите / на договора) условия, които не могат да бъдат получени чрез закупуване на тези услуги поотделно. Тези благоприятни условия може да включват отстъпки (например, индивидуална отстъпка за пакета или отстъпка, която се прилага за определени условия при закупуването на друга услуга) и/или непарична изгода (например, предоставяне на по-голямо потребление на данни). Изключват се предметните подаръци.

Услуга, предлагаща едновременно услугите „достъп до обществена телефонна мрежа в определено местоположение“ и повиквания (национални и/или международни) с обща цена не се разглежда като „пакетна услуга“ за целите на годишните въпросници.

**Във въпрос 3** „Пакетни услуги, предоставяни от предприятието през 2022 г. - брой абонати и приходи“ се посочва броят на абонатите към 31.12.2022 г. на съответната пакетна услуга, предлагана от предприятието, и размерът на годишните приходи от инсталационни такси и месечен абонамент.

### **Внимание!**

- Приходите от трафик извън пакета при пакетни услуги, включващи междуличностни съобщителни услуги (фиксирана и мобилна гласова услуга чрез номера от ННП) и/или достъп до интернет, не се посочват във въпрос 3 – тези приходи се отчитат в съответните специализирани въпросници.
- Предприятията, които към 31.12.2022 г. са прекратили предоставянето на дадена пакетна услуга и нямат абонати към тази дата, следва да посочат само приходите, получени през годината от съответната пакетна услуга. В този случай във въпросите, отнасящи се до брой абонати, се посочва „0“.
- Предприятията, които през 2022 г. са предоставяли само пакетни услуги и нямат приходи от предоставяне на самостоятелни услуги, следва да посочат във въпрос 1 само вида на отделните услуги, формиращи предоставяните пакети. Зареждат

се специализирани въпросници, в зависимост от избраните услуги, които формират предоставяните пакети.

- Приходите от съответните видове услуги, включени в пакетни услуги, които се разпределят въз основа на оценка, основаваща се на цените на самостоятелни услуги, които имат еднакви или сходни характеристики (примерно: включени в абонаментната месечна такса минути към национални фиксирани и/или мобилни мрежи, скорост на download от интернет пространството, брой включени телевизионни програми и др.) на услугите, включени в пакетната услуга се посочват във въпрос 4 (4.1. – 4.5.).
- Сумата на приходите, посочена в т. 4.6. следва да съответства на общата сума на приходите, посочена в т. 3.5.

### **ПРИМЕР ЗА ПОПЪЛВАНЕ НА ИНФОРМАЦИЯТА ВЪВ ВЪПРОС 4 ОТ РАЗДЕЛ А.1.**

*За да може предприятието да разпреди приходите от пакетните услуги, които е предлагало през отчетния период, ще е необходимо да вземе под внимание цените на самостоятелни услуги, които имат еднакви или сходни характеристики (например: включени в абонаментната месечна такса минути към национални фиксирани и/или мобилни мрежи, скорост на download от интернет пространството, брой включени телевизионни програми и др.) на услугите, включени в пакетните услуги и да изчисли съотношението на всяка една от тях към общата цена, която се образува, ако услугите се закупят самостоятелно от крайния ползвател.*

*Примерните пакетни услуги, които предприятието е предлагало през отчетния период са:*

- *сателитна телевизия (с включени 90 телевизионни канала) и фиксиран достъп до интернет (със скорост на download до 50 Mbps), месечен абонамент 18,00 лв.;*
- *фиксирана гласова услуга чрез географски номера от ННП (30 минути към всички мрежи в страната и 3 международни направления) и фиксиран достъп до интернет (със скорост на download до 50 Mbps), месечен абонамент 15,00 лв.;*

*Предприятието предлага и следните абонаментни планове за самостоятелни услуги с еднакви и/или сходни характеристики с тези услуги, включени в разглежданите пакети:*

- *„Фикс30”, месечен абонамент 6,50 лв. – 30 минути към всички мрежи в страната и 3 международни направления;*
- *„Фикснет30”, месечен абонамент 17,00 лв. – фиксиран достъп до интернет със скорост на download до 30 Mbps;*
- *„TV SAT 70“, месечен абонамент 15,00 лв. – сателитна телевизия с достъп до 70 програми.*

*В настоящия пример се приема, че двойните пакетни услуги са ползвани през целия отчетен период.*

*Разпределение на приходите от двоен пакет „сателитна телевизия и фиксиран достъп до интернет“*



| Самостоятелни услуги с еднакви и/или сходни характеристики | Цена в лв. без ДДС | Коефициент на самостоятелната услуга към общо платената цена | Услуги, включени в пакета „сателитна телевизия и фиксиран достъп до интернет“ | Разпределение на приходите по видове услуги включени в пакета, съобразно получените коефициенти в колона 3 |
|--|--------------------|--|---|--|
| 1  | 2                  | 3  | 4   | 5  |
| „TV SAT 70“  | 15,00              | $= (15,00 / 32,00) = 0,47$                                   | сателитна телевизия   | $= (0,47 * 18 \text{ лв.}) = 8,46 \text{ лв.}$   |
| „Фикснет30“  | 17,00              | $= (17,00 / 32,00) = 0,53$                                   | Фиксиран достъп до интернет   | $= (0,53 * 18 \text{ лв.}) = 9,54 \text{ лв.}$   |
| <b>Общо при закупуване на двете услуги</b>                 | <b>32,00</b>       | <b>1</b>   | <b>Месечен абонамент за пакетната услуга</b>                                  | <b>18,00</b>   |

*Разпределение на приходите от двоен пакет „фиксирана гласова услуга и фиксиран достъп до интернет“*

| Самостоятелни услуги с еднакви и/или сходни характеристики | Цена в лв. без ДДС | Коефициент на самостоятелната услуга към общо платената цена | Услуги, включени в пакета „фиксирана гласова услуга и фиксиран достъп до интернет“ | Разпределение на приходите по видове услуги включени в пакета, съобразно получените коефициенти в колона 3 |
|--|--------------------|--|--|--|
| 1  | 2                  | 3  | 4  | 5  |
| „Фикс 30“  | 6,50               | $= (6,50 / 23,50) = 0,28$                                    | Фиксирана гласова услуга   | $= (0,28 * 15 \text{ лв.}) = 4,20 \text{ лв.}$   |
| „Фикснет30“  | 17,00              | $= (17,00 / 23,50) = 0,72$                                   | Фиксиран достъп до интернет  | $= (0,72 * 15 \text{ лв.}) = 10,80 \text{ лв.}$  |
| <b>Общо при закупуване на двете услуги</b>                 | <b>23,50</b>       | <b>1</b>   | <b>Месечен абонамент за пакетната услуга</b>                                       | <b>15,00</b>   |

## 2.1. Попълване на информацията от посочения пример във въпроси 3 и 4:

Система за отчет на дейността на предприятия и пощенски оператори

Обща част

3. Пакети услуги, предоставени от предприятието през 2019 г. – брой абонати и приходи

| Избор на пакети услуги      | Домашни абонати | Бизнес абонати | Приходи (в лв. без ДДС) |
|-----------------------------|-----------------|----------------|-------------------------|
| Ибор услуги                 |                 |                |                         |
| Фиксирана гласова услуга    | 1               | 0              | 100.00                  |
| Фиксиран достъп до интернет |                 |                |                         |
| Ибор услуги                 |                 |                |                         |
| Телевизионна услуга         | 1               | 0              | 216.00                  |
| Фиксиран достъп до интернет |                 |                |                         |

Тестова среда версия 10.12.2020

Система за отчет на дейността на предприятия и пощенски оператори

4. Моля, разпределете приходите от пакети услуги (от инсталационни такси и месечен абонамент), посочени във въпрос 3, по отделни видове електронни съобщителни услуги, както следва:

4.7. Общо разпределени приходи

| Вид                                   | Приходи (в лв. без ДДС) |
|---------------------------------------|-------------------------|
| 4.1. Част фиксирана гласова услуга    | 50.40                   |
| 4.2. Част мобилна гласова услуга      | 0                       |
| 4.3. Част фиксиран достъп до интернет | 244.00                  |
| 4.4. Част мобилен достъп до интернет  |                         |
| 4.5. Част телевизионна услуга         | 101.52                  |
| Общо                                  | 396                     |

Тестова среда версия 10.12.2020

**Въпрос 5** „Вторично предоставяне на индивидуално определен ограничен ресурс - номера от ННП по реда на чл. 43б. от Наредба № 1 от 22 юли 2010 г. за правилата за ползване, разпределение и процедурите по първично и вторично предоставяне за ползване, резервиране и отнемане на номерационни ресурси (Наредба за номерата“) се попълва от:

- Предприятия, които имат издадено разрешение от КРС за ползване на номера от ННП за предоставяне на обществена фиксирана/мобилна гласова услуга и/или за предоставяне на услуги, при които се използва комуникация М2М и са предоставили вторично групи от тези номера на други предприятия, по реда на чл. 43б. от Наредба за номерата.

В т. 5.1. се посочва информация за наименованията на предприятията, на които предприятието-държател на номерата ги предоставя вторично за препродажба на съответната услуга. Попълва се информация относно вида на предоставените номера съгласно описаната номенклатура в падащото меню на въпроса, както и датата, на която са предоставени номерата.

Предприятието-държател на номерата, което е предоставило вторично номера на друго предприятие следва да попълни съответните реализирани приходи на едро в съответните специализирани въпросници, както следва:

- за фиксираната гласова услуга съгласно образец на формуляр 02 – въпрос 2.1 на Раздел Б.2.4.;
- за мобилна гласова услуга съгласно образец на формуляр 03 – въпрос 1.2. на Раздел Б.2.2.

- Предприятия, които нямат издадено разрешение от КРС, с което са предоставени за ползване географски номера, номера за предоставяне на услуги чрез мобилна мрежа, негеографски номера от обхват "700" и "800" и номера, при които се използва комуникация М2М и предоставят посочените услуги на крайни ползватели (домашни и бизнес абонати) чрез вторично предоставени им от други предприятия номера, съгласно чл. 43б. от Наредба за номерата.

В т. 5.2. се посочва информация за наименованията на предприятията-държатели на номерата, от които предприятието, попълващо въпросника, е получило вторично номерата с цел препродажба от свое име и за своя сметка на съответната услуга. Попълва се информация за вида на услугата, съгласно описаната номенклатура в падащото меню на въпроса, както и началната дата на предоставяне на услугата.

Предприятията, които препродават съответните услуги чрез вторично предоставени от друго предприятие номера, попълват информацията за реализираните приходи на дребно в съответните специализирани въпросници.

**Във въпрос 6 „Имате ли намерения за въвеждане на нови електронни съобщителни услуги през 2023 г.“** се посочва информация за електронни съобщителни услуги, които предприятието не е предоставяло през 2022 г., но са въведени от началото на 2023 г. и към момента на попълване на въпросника се предоставят или за които са налице конкретни планирани действия (инвестиционни, търговски, маркетингови и др.), с цел въвеждането им до края на 2023 г.

#### **Внимание!**

- При предоставяне на информация за съответната нова услуга не е достатъчно да се посочи само нейното търговско (маркетингово) наименование, а е необходимо предприятието, попълващо въпросника, да даде кратко описание на същността и основните характеристики на услугата.

## **Раздел А.2.: РАЗХОДИ**

В този раздел се събира информация за разходите на предприятието, попълващо въпросника, необходими на КРС за определяне на административна годишна такса контрол за 2022 г., в съответствие с чл. 141, ал. 1 от ЗЕС и чл. 5, ал. 1 от Тарифа за таксите. Разделът се попълва от предприятията, чиито годишни брутни приходи от цялата им дейност по предоставянето на електронни съобщителни мрежи и/или услуги за 2022 г., без включен ДДС, са равни на или са над 100 000 лв.

Тарифата за таксите, които се събират от КРС по ЗЕС, е налична на интернет страницата на КРС: [http://www.crc.bg/files/\\_bg/CRC\\_tariffa\\_ZES.pdf](http://www.crc.bg/files/_bg/CRC_tariffa_ZES.pdf).

Съгласно чл. 5, ал. 1 от Тарифата, за осигуряване на дейностите по регулиране от предприятията се събира административна годишна такса за контрол, определена като процент от годишните брутни приходи от цялата им дейност по предоставянето на електронни съобщителни мрежи и/или услуги без включен данък върху добавената стойност след приспадане на трансферните плащания към други предприятия за взаимно свързване на мрежи и достъп, транзит, роуминг, услуги с добавена стойност, както и разходи за уреждане на авторски и сродни права за радио- и телевизионни програми.

За предприятия с годишни брутни приходи равни на или над 100 000 лв. годишната такса е в размер 0,2 на сто (чл. 5, ал. 2).

За предприятия с годишни брутни приходи под 100 000 лв. годишната такса е в размер 0 на сто (чл. 5, ал. 3).

#### **Внимание!**

- *Понятията „Взаимно свързване”, „Достъп”, „Роуминг” и „Услуга с добавена стойност” са дефинирани в § 1. от допълнителните разпоредби на ЗЕС, както и в част „III. ДЕФИНИЦИИ И ПОНЯТИЯ, ИЗПОЛЗВАНИ В НАБОРА ОТ ФОРМУЛЯРИ НА ГОДИШНИ ВЪПРОСНИЦИ ЗА 2022 г.” от настоящата инструкция;*
- *Разходите за електричество, вода, парно, телефон, интернет, и т.н., които предприятието, попълващо въпросника, е заплатило през 2022 г. за комунално-битови услуги не са разходи за услуги с добавена стойност по смисъла на т. 73 от § 1. на допълнителните разпоредби на ЗЕС и в този смисъл те не трябва да се посочват в т. 1.5. на въпроса.*

### Раздел А.3.: ИНВЕСТИЦИИ

В този раздел се посочва информация за размера на инвестициите, които предприятието, попълващо въпросника, е вложило през 2022 г. и/или планира да вложи през 2023 г. в дълготрайни материални, нематериални и финансови активи във връзка с дейността си по предоставяне на електронни съобщения по отношение на:

- вложените инвестиции във фиксирани мрежи (т. 1.1.), в това число „в мрежи за достъп от следващо поколение - NGA” (т. 1.1.1.);
- вложените инвестиции в мобилни мрежи (т. 1.2.);
- вложените други инвестиции за предоставяне на електронни съобщителни услуги (т. 1.3.), които не попадат в първите две категории.

При отчитането на инвестициите **не се включват** разходи за издаване на разрешения и ползване на номера от ННП или радиочестотен спектър.

#### **Внимание!**

- *Размерът на инвестициите, посочен в т. 1.1.1. следва да е по-малък или равен на този, посочен в т. 1.1.*
- *Понятията „Инвестиции” и „Мрежи за достъп от следващо поколение” са дефинирани в част III „ДЕФИНИЦИИ И ПОНЯТИЯ, ИЗПОЛЗВАНИ В НАБОРА ОТ ФОРМУЛЯРИ НА ГОДИШНИ ВЪПРОСНИЦИ ЗА 2022 г.” от настоящата инструкция.*

## Раздел А.4.: СЛУЖИТЕЛИ

В този раздел се събира информация за броя на зетите (работещите) лица в предприятието, попълващо въпросника, ангажирани с дейности по предоставяне на обществени електронни съобщения към 31.12.2022 г.

Лицата, работещи на непълен работен ден се преизчисляват в еквиваленти на пълна заетост, като броят на наетите на непълно работно време се умножава с коригиращ коефициент, изразяващ отношението между регламентираното по договор непълно работно време и законоустановеното работно време – 8 часов работен ден.

### Пример:

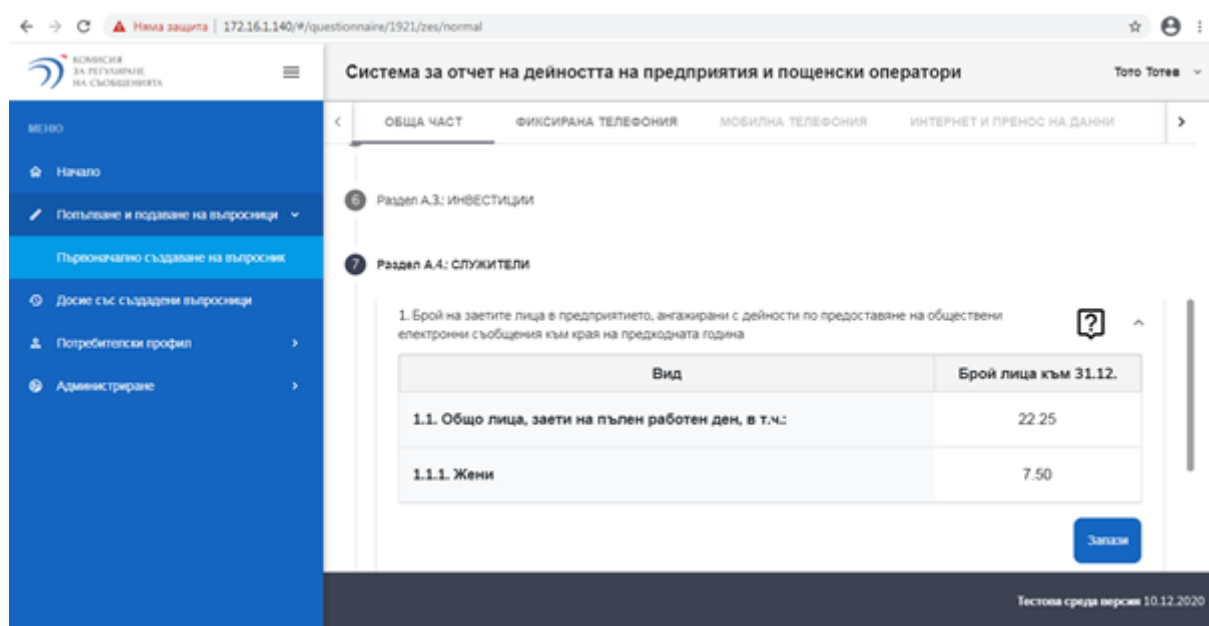
Към 31.12.2022 г. предприятие, попълващо въпросника, има:

- 20 служители, заети на пълен работен ден, 6 от които са жени и
- 3 служители, заети на 6 часов работен ден, 2 от които са жени.

Преизчисляването на зетите на 6 часов работен ден служители в еквиваленти на пълна заетост се извършва по следния начин:

$3 \text{ бр. служители} * (6/8) = 3 * 0,75 = 2,25 \text{ човека, от които } 2 \text{ жени} * 0,75 = 1,5 \text{ жени}$

Попълване на информацията от посочения пример във въпрос 1:



Скриншот на екрана на системата за отчет на дейността на предприятия и пощенски оператори. Вляво е менюто, вдясно – таблица с данни за зетите лица.

| Вид   | Брой лица към 31.12. |
|---|----------------------|
| 1.1. Общо лица, заети на пълен работен ден, в т.ч.: | 22.25                |
| 1.1.1. Жени   | 7.50                 |

## Раздел А.5.: ПРИЛОЖЕНИЯ

В раздела са посочени приложения, които предприятията, попълващи информация, съгласно формуляр „ОБЩА ЧАСТ“, трябва да представят като неразделна част от него.

**Приложение 1** „Информация за качество на предоставяните услуги, съгласно „Общи изисквания при осъществяване на електронни съобщения““. Файл с информация за качеството на предоставяните услуги за достъп до интернет и/или гласова услуга се прилага от предприятията, които нямат интернет страница и във въпрос 8 от Раздел А.1. не са посочили актуален линк към публикувана на интернет страницата им информация. В електронната система за онлайн въпросници Приложение 1 се прикача в системата чрез бутон „Прикачи файл“.

**В Приложение 2** „Постигнато покритие по население на предприятия с мрежа за наземно аналогово/цифрово радиоразпръскване, чийто териториален обхват на мрежата е с национално покритие” предприятията, притежаващи разрешение за повече от 1 мрежа за наземно аналогово/цифрово радиоразпръскване с национално покритие, следва да предоставят информация за постигнатото покритие по население за всяка национална мрежа поотделно. В електронната система за онлайн въпросници приложението се визуализира само за предприятията, притежаващи мрежа за наземно аналогово/цифрово радиоразпръскване.

**Приложение 3** „Информация за типовете интерфейси за свързване на крайни електронни съобщителни устройства (съгласно чл. 273, във връзка с чл. 272, ал. 1 от ЗЕС) в съответствие с "Указания за публикуване на интерфейсите на предприятията, които предоставят обществени електронни съобщителни мрежи и/или услуги" на Комисията за регулиране на съобщенията, публикувани на адрес: [http://www.crc.bg/files/\\_bg/Ukazaniya.pdf](http://www.crc.bg/files/_bg/Ukazaniya.pdf)” се попълва от предприятията, посочили в Раздел А.1. поне една от услугите, описани в т. 1.1.1., т. 1.1.2., т. 1.1.3.1., т. 1.2., т. 1.3.1., т. 1.3.2., т. 1.3.3. Задължително е попълването на всички полета от таблицата.

В случай, че в електронната система за онлайн въпросници приложението се прилага като отделен документ (чрез бутон „Прикачи файл“), то следва да съдържа подпис на представляващия и печат на предприятието.

**Приложение 4:** „Състояние и развитие на мрежовата инфраструктура” се попълва от предприятията, притежаващи собствена мрежа.

В специализираните формуляри на въпросници по услуги, се съдържат приложения, които се отнасят само до предприятията, които попълват съответния специализиран формуляр.

### **Внимание!**

- След приключване на въвеждане на данни в електронната система за онлайн въпросници (в табове „Обща част“ и съответните въпросници), трябва да преминете през успешна валидация на данните и да генерирате PDF файл. Запишете този файл в локална директория на компютъра си, след което го прикачете и изпратете чрез системата към КРС!
- Всеки успешно валидиран и изпратен през системата въпросник автоматично се регистрира и получава входящ номер от деловодната система на КРС. Входящият номер се изпраща на посочения от предприятието електронен адрес на упълномощеното лице. В случай, че в рамките на 24 часа не сте получили входящ номер от системата, моля, задължително уведомете КРС по електронната поща на адрес: [questionnaires@crc.bg](mailto:questionnaires@crc.bg).

### III. ДЕФИНИЦИИ И ПОНЯТИЯ, ИЗПОЛЗВАНИ ВЪВ ФОРМУЛЯРИТЕ НА ГОДИШНИ ВЪПРОСНИЦИ ЗА 2022 г.

| Понятие                                  | Описание   |
|--|--|
| Абонат/краен ползвател                   | Всяко физическо или юридическо лице, което е страна по договор с предприятие, предоставящо обществени електронни съобщителни услуги. Следва да се счита за идентично на "краен ползвател, страна по договор по чл. 227 от ЗЕС". "Краен ползвател" е ползвател, който не предоставя обществени електронни съобщителни мрежи или обществени електронни съобщителни услуги.   |
| Бизнес (служебни) абонати                | Бизнес абонати са юридически лица, еднолични търговци, граждански сдружения, неправителствени организации и органи на публичния сектор/държавното управление, които са страна по договор с предприятие, предоставящо обществени електронни съобщителни услуги. Бизнес абонатите използват електронни съобщителни услуги основно за осъществяване на икономическата им дейност. Бизнес абонатите са крайни ползватели на дадена услуга.   |
| Битстрийм достъп                         | Услуга за широколентов достъп на едро, която се състои в предоставяне на връзка до помещения на крайния ползвател, независимо дали е изградена чрез усукана метална двойка или оптично влакно, и услуга за пренос на трафик до определен брой точки на предаване на трафика (точки за достъп). Тя предлага възможност на алтернативните оператори да диференцират своите услуги от тези на историческото предприятие посредством добавянето на нови услуги или чрез промяна на техническите характеристики на същите.                    |
| Взаимно свързване                        | Специфична форма на достъп, която се прилага между операторите на обществени мрежи чрез физическото и логическото свързване на обществени електронни съобщителни мрежи, използвани от едно или от различни предприятия, за да се даде възможност на ползвателите на едно предприятие да разменят съобщения с ползватели на същото или друго предприятие или да получат достъп до услуги, предоставяни от друго предприятие, когато такива услуги се предоставят от участващите страни или от други страни, които имат достъп до мрежата. |
| Видео по поръчка (Video On Demand, VOD)  | Услуга, представляваща предоставянето на определена програма, филм, предаване и др. в определено от ползвателя време.  |
| Вторично предоставяне на номера          | Дейност, при която предприятието, получило разрешение за първично ползване на номера от Националния номерационен план, предоставя част от тях съгласно изискванията на нормативната уредба и собствената си номерационна политика.   |
| Генериране (услуга по взаимно свързване) | Пренос на повикване, изходящо от крайна точка на мрежата на предприятието на викация ползвател през инфраструктурата на същото предприятие до точка на взаимно свързване, където повикването се прехвърля в мрежа на друго предприятие за транзит и/или терминиране.   |
| Географски номер                         | Номер от Националния номерационен план, част от цифрите на който имат географско значение, използвано за маршрутизация на повикванията към физическото местоположение на крайната точка на мрежата.  |
| Домашни абонати                          | Физически лица/домакинства, които са страна по договор с предприятие, предоставящо обществени електронни съобщителни услуги. Домашни абонати са крайни ползватели на дадена услуга.  |

| Понятие                       | Описание  |
|-------------------------------|---|
| Достъп на дребно              | Осигуряване на свързване към обществена електронна съобщителна мрежа на крайни ползватели с цел използване на електронни съобщителни услуги, предоставяни от оператора на мрежата или доставчик на услуги.  |
| Достъп на едро                | Предоставяне на съоръжения или услуги на друго предприятие при определени условия, на изключителна или неизключителна основа, с цел предоставяне на електронни съобщителни услуги, включително когато те се използват за предоставяне на услуги на информационното общество или услуги за разпространение на радио- или телевизионно съдържание. Това включва достъп до мрежови елементи и прилежащи съоръжения, който може да включва свързване на оборудване по жичен или безжичен начин (включително достъп до абонатната линия и до съоръжения и услуги, необходими за предоставяне на услуги посредством абонатната линия); достъп до физическа инфраструктура, включително сгради, канали и мачти; достъп до съответните програмни системи, включително системи за оперативна поддръжка; достъп до информационни системи или бази данни за предварително подаване на заявки, предоставяне, подаване на заявки, поддръжка, ремонт и таксуване; достъп до системи за транслиране на номера или системи със същата функционалност; достъп до фиксирани и мобилни мрежи, включително за осъществяване на роуминг; достъп до системи за условен достъп за цифрови телевизионни услуги; достъп до виртуални мрежови услуги. |
| Електронна съобщителна мрежа  | Съвкупност от преносни системи, независимо дали са базирани на постоянна инфраструктура или на централизиран административен капацитет, и когато е приложимо, оборудване за комутация или маршрутизация и други ресурси, включително неактивни мрежови елементи, които позволяват пренос на сигнали посредством проводници, радиовълни, оптични или други електромагнитни способности, включително спътникови мрежи, фиксирани (с комутация на канали и с пакетна комутация, включително интернет) и мобилни мрежи, електропроводни системи, доколкото се използват за пренос на сигнали, мрежи, използвани за радио- и телевизионно разпръскване, и кабелни мрежи за разпространение на радио- и телевизионни програми, независимо от вида на пренасяната информация.  |
| Електронна съобщителна услуга | Услуга, обичайно предоставяна по възмезден начин чрез електронни съобщителни мрежи, която включва следните видове услуги: услуга за достъп до интернет; междуличностна съобщителна услуга и услуги, състоящи се изцяло или главно от пренос на сигнали, като предавателни услуги, използвани за предоставяне на услуги от типа машина-машина и за разпръскване. Електронната съобщителна услуга не включва услугите, осигуряващи или упражняващи редакторски контрол върху съдържанието, предавано посредством електронни съобщителни мрежи и услуги.   |
| Избор на оператор             | Услуга, която дава възможност, посредством избиране на код или на абонаментна основа, краен ползвател на услуга за гласови съобщения на едно предприятие да избере за някои от своите повиквания друго предприятие.   |
| Инвестиции                    | Инвестиции са разходи във връзка с извършване на дейности по придобиване и обновяване на дълготрайни материални, нематериални и финансови активи, които се направени от предприятието във връзка с дейността му по предоставяне на електронни съобщителни мрежи и/или услуги (включително фиксирани, мобилни и интернет услуги, както и предаване на телевизионни сигнали). Дълготрайните активи трябва да включват материални активи като сгради и мрежи и нематериални активи, като   |



| Понятие  | Описание   |
|--|--|
|  | например компютърен софтуер и интелектуална собственост, дългосрочни финансови инструменти и други. Не се включват разходи за издаване на разрешения и ползване на номера от ННП или радиочестотен спектър.  |
| Интернет свързаност                                  | „Интернет свързаност” е свързаност на мрежата на предприятието с други мрежи, чрез които ползвателите на предприятието имат достъп до глобалната интернет мрежа и нейните ресурси.   |
| Интерфейс  | Електрическа, електронна, електромагнитна или оптична система, включваща или не софтуер, която дава възможност за взаимна свързаност или обмен на сигнали между съоръжения, свързани чрез него, при спазване на съответните технически спецификации.                               |
| Крайна точка на електронната съобщителна мрежа (КТМ) | Физическата точка, в която крайният ползвател получава достъп до обществена електронна съобщителна мрежа и която, когато мрежите включват комутация или маршрутизация, се идентифицира с определен мрежов адрес, който може да бъде свързан с номер или име на краен ползвател.    |
| Контрагенти  | Общ брой отделни предприятия, независимо от броя действащи договори, сключени с тях. Когато с едно с предприятие са сключени няколко договора, за целите на въпросника се приема, че е един контрагент.  |
| Линии под наем                                       | Електронни съобщителни съоръжения, чрез които се осигурява прозрачен преносен капацитет между крайни точки на електронната съобщителна мрежа без комутация по заявка - комутационни функции, които ползвателят може да контролира като част от предоставянето на линиите под наем. |
| Линии под наем на дребно                             | Линии, предоставени под наем на крайни ползватели, които не осъществяват обществени електронни съобщения.  |
| Линии под наем на едро                               | Линии, предоставяни под наем от предприятието, попълващо въпросника, на предприятия, предоставящи електронни съобщителни услуги, с цел изграждане на техните мрежи или предоставяне на линии под наем на крайни ползватели.  |
| Международна линия под наем на дребно                | Линия, на която едната крайна точка е на територията на България, а другата е извън нея и е предоставена под наем на крайни ползватели, които не осъществяват обществени електронни съобщения.   |
| Международна линия под наем на едро                  | Линия, на която едната крайна точка е на територията на България, а другата е извън нея и е предоставена под наем на предприятия, предоставящи електронни съобщителни услуги, с цел изграждане на техните мрежи или предоставяне на линии под наем на крайни ползватели.           |
| Мрежа за достъп от следващо поколение (NGA)          | Мрежи за достъп, ползващи следните технологии: FTTH, FTTB, FTTC/FTTN, Cable DOCSIS 3.0 и по-висока, VDSL).   |
| Национална линия под наем                            | Линия, на която и двете крайни точки са на територията на страната   |
| Негеографски номер                                   | Номер от Националния номерационен план, който не е географски номер като номера за мобилни услуги, услуги с безплатен достъп и услуги с добавена стойност.   |
| Необвързан достъп до абонатна линия                  | Осигуряване на самостоятелно или съвместно ползване на достъп до абонатната линия, без това да води до промяна в собствеността на абонатната линия.  |
| ННП  | Национален номерационен план   |
| Обществен телефон                                    | Обществено достъпен телефонен апарат, за използването на който средствата за плащане могат да са монети и/или кредитни/дебитни карти, и/или предварително платени карти, включително карти, използвани чрез набиране на кодове.  |

| Понятие  | Описание  |
|--|---|
| Обществена електронна съобщителна мрежа              | Електронна съобщителна мрежа, използвана изцяло или основно за предоставяне на обществени електронни съобщителни услуги, които позволяват пренос на информация между крайни точки на мрежата.   |
| Пакетна услуга                                       | <p>За целите на годишните въпросници, понятието "пакетни услуги" е дефинирано като търговски оферти, предлагани въз основа на месечен абонамент и включващи две или повече от следните услуги: (1) Фиксиран ширококолов достъп до интернет, (2) Фиксирана гласова услуга, (3) Мобилна гласова услуга, (4) Мобилен ширококолов достъп до интернет и (5) Платена телевизия. За пакетни услуги се считат:</p> <ul style="list-style-type: none"> <li>- "чисти пакети" – комбинация от горепосочените услуги, предлагани заедно, като крайният ползвател няма възможност да закупи всяка една от услугите поотделно;</li> <li>- "свързани пакети" – комбинация от горепосочените услуги, при която една услуга се предлага само ако бъде закупена заедно с друга услуга. Покупката на първата е условие за закупуване на втората, но не и обратното;</li> <li>- "смесени пакети" – комбинация от горепосочените услуги, като крайният ползвател има възможност да закупи всяка една от услугите поотделно.</li> </ul> |
| Предприятие  | Всяко физическо лице - едноличен търговец, или юридическо лице, което осъществява електронни съобщения при условията на Закона за електронните съобщения.   |
| Пренос   | Предаване и приемане на сигнали между две точки на една електронна съобщителна мрежа.   |
| Първично предоставяне за ползване на номера и адреси | Дейност, осъществявана от комисията, по издаване на разрешение на предприятие за ползване на номерационни ресурси, като му дава право да ги ползват за собствени нужди и за предоставяне на електронни съобщителни услуги.  |
| Роуминг  | Услуга в мобилна мрежа, която позволява използване от краен ползвател - страна по договор с предприятие, предоставящо обществени електронни съобщителни услуги чрез обществени електронни мобилни мрежи, на предлаганите от предприятието основни услуги, както и в зависимост от техническите възможности всички или част от допълнителните услуги и режими на повикване в мрежи на друго предприятие, предоставящо обществени електронни съобщителни услуги чрез обществени електронни мобилни мрежи.   |
| Справочни услуги                                     | Електронни съобщителни услуги, даващи възможност на краен ползвател да получи телефонен номер и друга информация по подадени данни за индивидуализация - име, а когато е необходимо – адрес.  |
| Стандартизирани интерфейси и протоколи               | Интерфейси и протоколи, за които техническите изисквания са определени в стандарти, спецификации и препоръки на европейски и международни стандартизационни организации.  |
| Съвместно разполагане (колокиране)                   | Предоставяне на физическо пространство и технически средства, необходими за разполагане и свързване на съответното оборудване за предоставяне на услугата на другото предприятие.   |

| Понятие  | Описание  |
|--|---|
| Терминирание (услуга по взаимно свързване)           | Услуга на едро за пренос на входящо повикване към номерà от националния номерационен план от точката на взаимно свързване на предприятието на получателя на повикването до крайната точката в мрежата, където се намира получателят на повикването.   |
| Точка на взаимно свързване                           | Физическа и/или логическа точка (граница), в която мрежата на едното предприятие се свързва към мрежата на другото.   |
| Транзит (услуга по взаимно свързване)                | Услуга на едро за пренос на повиквания между две точки на взаимно свързване на собствената мрежа на едно предприятие с мрежите на други предприятия.  |
| Услуга с добавена стойност                           | Услуга, за която ползвателят заплаща на предприятието цена за ползване на съответната електронна съобщителна услуга, в която е включена и цената за съдържание.   |
| Услуги за спешни повиквания                          | Спешно повикване е повикване, получено чрез междуличностни съобщителни услуги между краен ползвател и център за приемане на спешни повиквания с цел да се поиска и получи неотложна помощ от службите за спешно реагиране. Спешните повиквания включват не само услугите за гласови съобщения, но и текстовите съобщения, видео или други видове съобщения. |
| Услуги на дребно                                     | Услуги, предоставяни от предприятие, осъществяващо електронни съобщения, на крайни ползватели (домашни и бизнес абонати).   |
| Услуги на едро                                       | Услуги, предоставяни от дадено предприятие на други предприятия, предоставящи електронни съобщения.   |
| Фиксирана гласова услуга/услуга за гласови съобщения | Фиксирана услуга за гласови съобщения е услуга за гласови съобщения с определено качество, предоставяна между фиксирани крайни точки на обществена електронна съобщителна мрежа.  |
| IPTV   | Конвергентна услуга за предоставяне на мултимедийно съдържание (видео, аудио, данни и/или интерактивни приложения) на крайни ползватели чрез платформа, базирана на интернет протокол (IP) с гарантирано качество.  |
| ISDN   | Цифрова мрежа за интегрирани услуги.  |
| ISDN BRA   | ISDN линия за единичен достъп с два В канала и един D канал.  |
| ISDN PRA   | ISDN линия за единичен достъп с тридесет В канала и един D канал.   |
| Pay-per-View (PPV)                                   | Услуга, позволяваща да се гледа определено спортно събитие, филм или специална програма, като предаванията се излъчват едновременно за всички, които са платили предварително.  |
| VoIP   | Услугата VoIP на дребно е гласова IP услуга, при която се дава на крайния ползвател възможност да осъществява връзка с номера от национални или международни номерационни планове. Услугата VoIP на едро представлява пренос на гласов трафик между оператори.  |