



КОМИСИЯ ЗА РЕГУЛИРАНЕ НА СЪОБЩЕНИЯТА
гр. София, ул. Гурко № 6, www.crc.bg

ИНСТРУКЦИЯ

към формуляр ОБЩА ЧАСТ на годишни въпросници за отчет на дейността през 2018 г. на предприятията, съгласно чл.5, ал.1 от Общите изисквания при осъществяване на обществени електронни съобщения



СЪДЪРЖАНИЕ

I. ОБЩА ИНФОРМАЦИЯ	3
Правно основание за събиране на информацията и срок за предоставянето ѝ в КРС от предприятията	3
С каква цел се събира информацията за отчет на дейността през годината на предприятията, предоставящи обществени електронни съобщения?	3
Кой има задължение да предостави информация за отчет на дейността по предоставяне на обществени електронни съобщения, съгласно чл. 5 от Общите изисквания?	Error! Bookmark not defined.
Формуляри на въпросници за отчет на дейността през 2018 г.....	4
Къде ще намерите формулярите на въпросници, които следва да попълните?	5
Кои от публикуваните на интернет страницата формуляри на въпросници трябва да попълните?.....	5
Как да предоставите на КРС информацията, която сте попълнили във въпросниците? 6	
Към кого можете да се обърнете за помощ и консултация, в случай, че имате затруднение при попълване на даден формуляр на въпросник?.....	7
II. СТРУКТУРА И СЪДЪРЖАНИЕ НА ФОРМУЛЯР "ОБЩА ЧАСТ"	8
Раздел А: ИДЕНТИФИКАЦИОННИ ДАННИ НА ПРЕДПРИЯТИЕТО.....	8
Раздел А.1.: ПРЕДОСТАВЯНИ ЕЛЕКТРОННИ СЪОБЩИТЕЛНИ УСЛУГИ И ПРИХОДИ	12
Раздел А.2.: РАЗХОДИ.....	23
Раздел А.3.: ИНВЕСТИЦИИ.....	24
Раздел А.4.: СЛУЖИТЕЛИ	25
Раздел А.4.: ПРИЛОЖЕНИЯ	26
III. ДЕФИНИЦИИ И ПОНЯТИЯ, ИЗПОЛЗВАНИ ВЪВ ФОРМУЛЯРИ НА ГОДИШНИ ВЪПРОСНИЦИ ЗА 2018 Г.	27

I. ОБЩА ИНФОРМАЦИЯ

Правно основание за събиране на информацията и срок за предоставянето ѝ в КРС от предприятията

Информация за отчет на дейността по предоставяне на обществени електронни съобщения се събира ежегодно от Комисия за регулиране на съобщенията (КРС, комисията), съгласно разпоредбата на чл. 5, ал. 1 от Общите изисквания при осъществяване на обществени електронни съобщения (Общи изисквания) (Обн. ДВ. бр. 24 от 4 Март 2008 г., изм. ДВ. бр. 102 от 28 Ноември 2008 г., изм. ДВ. бр. 63 от 07 Август 2009 г., изм. ДВ. бр. 19 от 08 Март 2011 г., изм. ДВ. бр. 105 от 29 Декември 2011 г., изм. и доп. ДВ. бр.63 от 17 Август 2012, изм. и доп. ДВ. бр.4 от 14 Януари 2014 г., изм. и доп. ДВ. бр. 54 от 15 Юли 2016 г., изм. и доп. ДВ. бр. 90 от 10 Ноември 2017 г.).

Важно!

Съгласно чл. 5, ал. 1 от Общите изисквания, срокът за предоставяне на информацията за отчет на дейността през предходната година, е 1^{-ви} март, т.е. **срокът за предоставяне на информацията за отчет на дейността през 2018 г. е до 01.03.2019 г.**

Предприятията следва да имат предвид, че в случаите, когато предоставената от тях в срок до 1^{-ви} март информация е непълна или неточна, съгласно чл. 5, ал. 4 от Общите изисквания, те са длъжни да представят необходимите корекции по нея **не по-късно от 15^{-ти} април на текущата година.**

Съгласно чл. 5а от Общите изисквания, в 14-дневен срок от прекратяване на дейността по предоставяне на електронни съобщителни мрежи и/или услуги предприятието уведомява комисията, като подава уведомление по образец (<http://www.crc.bg/section.php?id=1439&lang=bg>). В срок до 30 дни след подаването на уведомлението по предходното изречение предприятието предоставя на комисията отчет за дейността си по предоставяне на електронни съобщителни мрежи и/или услуги през текущата година съгласно образец, утвърден от комисията и публикуван на електронната страница на комисията (подраздел „Въпросници”, категория „Въпросници за предприятията, предоставящи електронни съобщения”, т. 4 „Въпросник за отчет на дейността през текущата година на предприятията, уведомили КРС за прекратяване на дейността си”).

Предприятията, подали уведомление за прекратяване на дейността си през периода от 1^{-ви} януари до 31^{-ви} януари на текущата година, следва да предоставят и отчет за дейността си през предходната година.

С каква цел се събира информацията за отчет на дейността през годината на предприятията, предоставящи обществени електронни съобщения?

Информацията, която КРС събира чрез годишните въпросници се използва за:

- Годишен доклад на КРС, който се изготвя регулярно, съгласно чл. 38 от ЗЕС;
- Предоставяне на информация за сектора на електронните съобщения в България на Европейската комисия или други международни организации, които регулярно събират от националните регулаторни органи данни за определени показатели, съгласно чл. 40, ал. 6 от ЗЕС;
- Определяне, анализ и оценка ефективността на конкуренцията на съответните пазари и определяне на предприятия със значително въздействие, съгласно чл. 151, ал. 1 от ЗЕС (част от събраната чрез годишните въпросници информация

ще бъде използвана и за изготвяне на пазарни анализи с цел избягване повторното събиране на едни и същи данни от предприятията);

- Други административни цели, като определяне на административна годишна такса за контрол, която КРС събира в съответствие с чл. 141, ал. 1 от ЗЕС и чл. 5, ал. 1 от Тарифа за таксите.

Важно!

Всяко предприятие изрично и писмено определя, за всеки отделен случай, частта от попълнената от него информация във въпросниците, която представлява търговска тайна. Съгласно чл. 33, ал. 2, т. 6 от ЗЕС информацията за броя на абонатите на предприятията се публикува на интернет страницата на КРС.

Кой има задължение да предостави информация за отчет на дейността по предоставяне на обществени електронни съобщения, съгласно чл. 5 от Общите изисквания?

Всички предприятия, които към 31^{-ви} декември на дадена календарна година са притежавали регистрация в публичния регистър на предприятията, уведомили КРС за намеренията си да осъществяват обществени електронни съобщения, следва да предоставят информация, съгласно чл. 5 от Общите изисквания, вкл. предприятията, които не са осъществявали дейност чрез регистрираните от тях мрежи и/или услуги в регистъра, т.е. всички предприятия, които към 31^{-ви} декември 2018 г. са имали регистрация в регистъра, следва да предоставят информация за отчет на дейността си през 2018 г. Тези предприятия са включени в „Списък на предприятията, които следва да предоставят информация за отчет на дейността си през 2018 г.“, който списък е публикуван на интернет страницата на КРС в т. 2. „Годишни въпросници за дейността на предприятията през 2018 г.“.

Важно!

Както вече бе посочено по-горе, съгласно чл. 5а от Общите изисквания при осъществяване на обществени електронни съобщения предприятията, подали уведомление за прекратяване на дейността си през периода от 1^{-ви} януари до 31^{-ви} януари на текущата година (2019 г.), следва да предоставят както отчет за дейността си през текущата година (2019 г.), така и отчет за дейността си през предходната година (2018 г.).

Формуляри на въпросници за отчет на дейността през 2018 г.

Формулярите на въпросници, чрез които предприятията следва да представят отчет за дейността си по предоставяне на обществени електронни съобщения през 2018 г., са следните:

1. **Формуляр 01 „ОБЩА ЧАСТ“** към останалите 6 специализирани формуляри на въпросници по видове електронни съобщителни услуги, посочени в т. 2÷6 по-долу;
2. **Формуляр 02** на въпросник за отчет на дейността през 2018 г. на предприятията, предоставящи фиксирана телефонна услуга и/или достъп до обществена телефонна услуга чрез услугата "избор на оператор" и/или телефонна услуга чрез обществени телефони;
3. **Формуляр 03** на въпросник за отчет на дейността през 2018 г. на предприятията, предоставящи обществени телефонни услуги чрез наземни мрежи с ползване на радиочестотен спектър;

4. **Формуляр 04-01** на въпросник за отчет на дейността през 2018 г. на предприятията, предоставящи услуги за пренос на данни и/или услуги за достъп до интернет;

4.1. **Формуляр 04-02** на въпросник за изпълнение разпоредбите на Регламент (ЕС) 2015/2120 през 2018 г. от предприятията, предоставящи услуги на дребно за пренос на данни и/или услуги за достъп до интернет.

5. **Формуляр 05** на въпросник за отчет на дейността през 2018 г. на предприятията, предоставящи услуги за пренос и/или разпространение на радио- и телевизионни програми, вкл. наземно радиоразпръскване и IPTV;

6. **Формуляр 06** на въпросник за отчет на дейността през 2018 г. на предприятията, предоставящи услугата линии под наем, включително международни линии под наем.

Информация за съдържанието, структурата и указания за попълване на формулярите на въпросници, посочени в т. 2÷6 по-горе се съдържа в 7 самостоятелно обособени инструкции към всеки един от тях, публикувани в отделни файлове (02-INSTRUKCIYA-Formular-Fiksirana-usluga.pdf, 03-INSTRUKCIYA-Formular-Mobilni-uslugi.pdf, 04-01-INSTRUKCIYA-Formular-Internet.pdf, 04-02-INSTRUKCIYA-Formular-Mrejava-neutralnost.pdf, 05-INSTRUKCIYA-Formular-TVRadio.pdf и 06-INSTRUKCIYA-Formular-Linii-pod-naem.pdf, заедно с формулярите на въпросниците, на систематичното им място на интернет страницата на КРС.

Къде ще намерите формулярите на въпросници, които следва да попълните?

Всички формуляри на въпросници, чрез които КРС събира информация през 2019 г. за отчет на дейността на предприятията, съгласно чл. 5, ал. 1 от Общите изисквания при осъществяване на обществени електронни съобщения, се съдържат във файлове, формат Excel, достъпни чрез линкове, публикувани в раздел „Практическа информация” на интернет страницата на КРС, в подраздел „Въпросници”, категория „Въпросници за предприятията, предоставящи електронни съобщения”, т. 2. „Годишни въпросници за дейността на предприятията през 2018 г.”

Преди да започнете попълването на информацията в даден формуляр на въпросник, следва да изтеглите (свалите) от интернет страницата на КРС съответния файл, в който се съдържа формуляра на въпросник или да го отпечатате, в случай че няма да го попълвате в електронен формат.

Кои от публикуваните на интернет страницата формуляри на въпросници трябва да попълните?

👉 Важно!

Формуляр "ОБЩА ЧАСТ" се попълва, задължително, от всяко предприятие, което присъства в „Списък на предприятията, които следва да предоставят информация за отчет на дейността си през 2018 г.“.

Всяко предприятие, което присъства в списъка, следва да започне попълването на информацията за дейността си през 2018 г. първо във формуляр "ОБЩА ЧАСТ".

Необходимостта от попълване на информация в останалите 5 специализирани формуляра на въпросници (формуляри от 02 до 06) зависи от това какви електронни съобщителни услуги през 2018 г. е предоставяло предприятието, попълващо формуляр "ОБЩА ЧАСТ", съгласно изброените във въпрос 1 на Раздел А.1. услуги във формуляра.

В зависимост от услугите, които предприятието, попълващо формуляр "ОБЩА ЧАСТ", ще посочи във въпрос 1, Раздел А.1., то ще премине към попълване на всички или част от останалите специализирани формуляри на въпросници:

- **Формуляр 02 се попълва от предприятия, които през 2018 г. са** предоставяли фиксирана телефонна услуга и/или достъп до обществена телефонна услуга чрез услугата "избор на оператор" и/или телефонна услуга чрез обществени телефони (услуги, посочени в т. 1.1.1. и т. 1.1.4. на въпрос 1 от Раздел А.1. на формуляр "ОБЩА ЧАСТ").
- **Формуляр 03 се попълва от предприятия, които през 2018 г. са** предоставяли обществени телефонни услуги чрез наземни мрежи с ползване на радиочестотен спектър (услуги, посочени в т. 1.1.2. на въпрос 1 от Раздел А.1. на формуляр "ОБЩА ЧАСТ").
- **Формуляр 04-01 се попълва от предприятия, които през 2018 г. са** предоставяли услуги за пренос на данни и/или достъп до интернет (услуги, посочени в т. 1.2. на въпрос 1 от Раздел А.1. на формуляр "ОБЩА ЧАСТ").
- **Формуляр 04-02 се попълва от предприятия, които през 2018 г. са** предоставяли достъп до интернет (услуги, посочени в т. 1.2.1. на въпрос 1 от Раздел А.1. на формуляр "ОБЩА ЧАСТ")
- **Формуляр 05 се попълва от предприятия, които през 2018 г. са** предоставяли услуги за пренос и/или разпространение на радио- и телевизионни програми на едро и/или на дребно, вкл. наземно радиоразпръскване и IPTV (услуги, посочени в т. 1.3.1., 1.3.2., 1.3.3., 1.3.4. и 1.3.5. на въпрос 1 от Раздел А.1. на формуляр "ОБЩА ЧАСТ").
- **Формуляр 06 се попълва от предприятия, които през 2017 г. са** предоставяли услугата линии под наем, вкл. международни линии под наем (услуги, посочени в т. 1.4.2. на въпрос 1 от Раздел А.1. на формуляр "ОБЩА ЧАСТ").

Предприятията, които през 2018 г. не са осъществявали дейност по предоставяне на обществени електронни съобщения, чрез регистрираните в КРС мрежи и/или услуги, включително отдаване на канална мрежа и тъмно влакно попълват само формуляр "ОБЩА ЧАСТ."

Как да предоставите на КРС информацията, която сте попълнили във въпросниците?

Попълнените формуляри на въпросници се предоставят на КРС **по един от следните 3 начина:**

1. Чрез електронния портал на комисията;
или
2. На хартиен носител и по електронна поща на адрес market@crc.bg;
или
3. На електронен носител

Допълнителни указания:

1. Чрез електронния портал на комисията можете да подадете към деловодството на КРС формулярите като електронно подписани файлове (допустими формати *.doc; *.xls; *.pdf), като използвате **документния портал** на КРС, достъпен чрез следния линк:

<http://www.crc.bg/section.php?id=828&lang=bg>

За да използвате документния портал, трябва да притежавате валидно удостоверение за универсален електронен подпис (УЕП) и неговият софтуер да е инсталиран на Вашия компютър.

2. При предоставяне на информацията на хартиен носител и по електронна поща, към хартиения носител следва да бъде приложено и придружително писмо (с подпис на представляващия и с печат на предприятието), което съдържа информация за видовете въпросници, които се изпращат/представят.

Всяка страница от хартиения носител на формуляр "ОБЩА ЧАСТ" следва да съдържа реквизитите „Подпис на представляващия – име и фамилия“ и „Печат на предприятието“.

Хартиеният носител се изпраща по пощата или се представя в деловодството на КРС на адрес:

КОМИСИЯ ЗА РЕГУЛИРАНЕ НА СЪОБЩЕНИЯТА
ул. Гурко № 6
1000, гр. София

Предоставената на хартиен носител информация се изпраща в КРС и в електронен вариант по електронна поща на адрес: market@crc.bg.

Следва да се има предвид, че изпратената по електронната поща информация няма официален характер. Същата не се регистрира в деловодната система на КРС.

Изпращането на информацията **само по електронната поща не е достатъчно.**

3. При предоставяне на информацията на електронен носител към него следва да бъде приложено и придружително писмо (с подпис на представляващия и с печат на предприятието), което съдържа информация за видовете въпросници, които се изпращат/представят.

Електронният носител се изпраща по пощата, заедно с придружителното писмо или се представя в деловодството на КРС на адрес:

КОМИСИЯ ЗА РЕГУЛИРАНЕ НА СЪОБЩЕНИЯТА
ул. Гурко № 6
1000, гр. София

Към кого можете да се обърнете за помощ и консултация, в случай, че имате затруднение при попълване на даден формуляр на въпросник?

В случай, че при попълване на въпросниците имате нужда от разяснения, можете да се обърнете за съдействие на телефоните за контакт, посочени на първа страница от съответния формуляр на въпросник, освен ако в началото на даден раздел/въпрос от въпросника изрично не е посочен друг телефон за информация и консултации по него (за различните формуляри на въпросници, както и за различните раздели или въпроси, включени в тях, могат да отговарят различни експерти в КРС).

Можете да изпратите запитване и по електронната поща на e-mail адрес: market@crc.bg.

II. СТРУКТУРА И СЪДЪРЖАНИЕ НА ФОРМУЛЯР "ОБЩА ЧАСТ"

Въпросник „ОБЩА ЧАСТ” съдържа 6 раздела (А, А1 – А5). Всяка една страница от въпросника завършва с реквизитите „Подпис на представляващия – име и фамилия“ и „Печат на предприятието“. Приложение 4: "Състояние и развитие на мрежовата инфраструктура" се съдържа в самостоятелен лист (sheet) от файла, наименован „Формуляр 01 "ОБЩА ЧАСТ"-Прил.4”.

☞ **Внимание!**

- *Информацията се попълва само в белите полета на въпросника. Моля не променяйте структурата и формата на въпросника, освен в случаите, където изрично е предвидено добавянето на допълнителни редове/колони.*
- *Отбелязването на отговорите в квадратчетата, поставени пред даден въпрос във въпросника, се извършва или чрез „кликване” с мишката върху квадратчето (при електронно попълване на въпросника), или чрез поставяне на знак „✓” или „×” в квадратчето (или)*, в случай, че попълвате на ръка хартиен формат на въпросник.

Раздел А: ИДЕНТИФИКАЦИОННИ ДАННИ НА ПРЕДПРИЯТИЕТО

Във въпрос 1 на раздела се попълват идентификационните данни на предприятието, което следва да предоставя информация за отчет на дейността си през 2018 г., съгласно притежаваната от него към 31.12.2018 г. регистрация в публичния регистър на предприятията, уведомили КРС за намеренията си да осъществяват обществени електронни съобщения.

☞ **Внимание!**

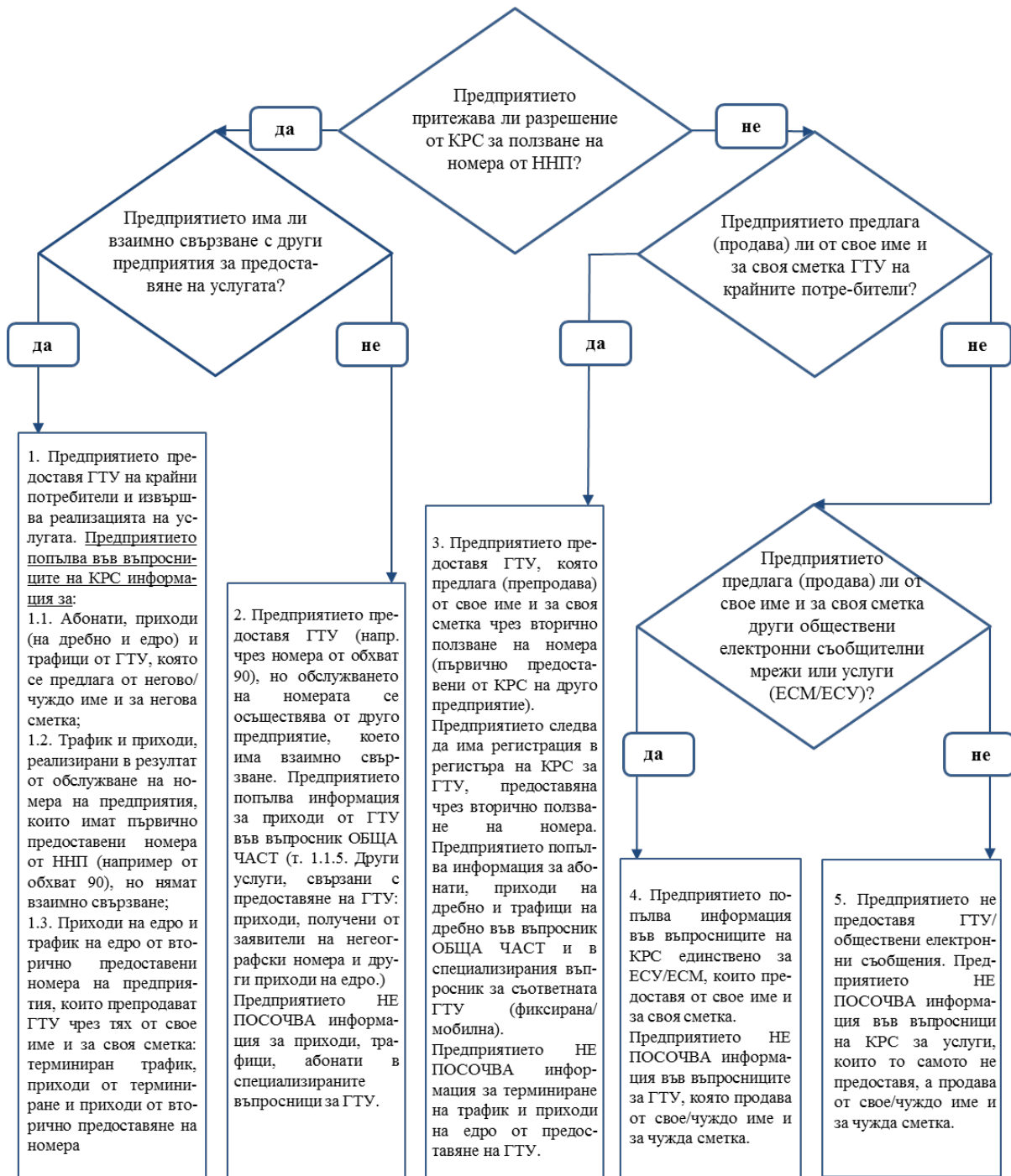
- *Единният идентификационен код по БУЛСТАТ по т. 1.3. от въпрос 1 на раздела следва да съдържа девет цифри за юридическите лица и другите самостоятелни субекти и тринадесет цифри за техни подразделения.*

Във въпрос 2 „Лице за контакт по ОБЩА ЧАСТ на въпросника” се посочва информация за лицето, което **компетентно може да даде допълнителни разяснения по попълнената във формуляр „ОБЩА ЧАСТ” информация** за предприятието, в случай на евентуални запитвания от страна на експерти на КРС.

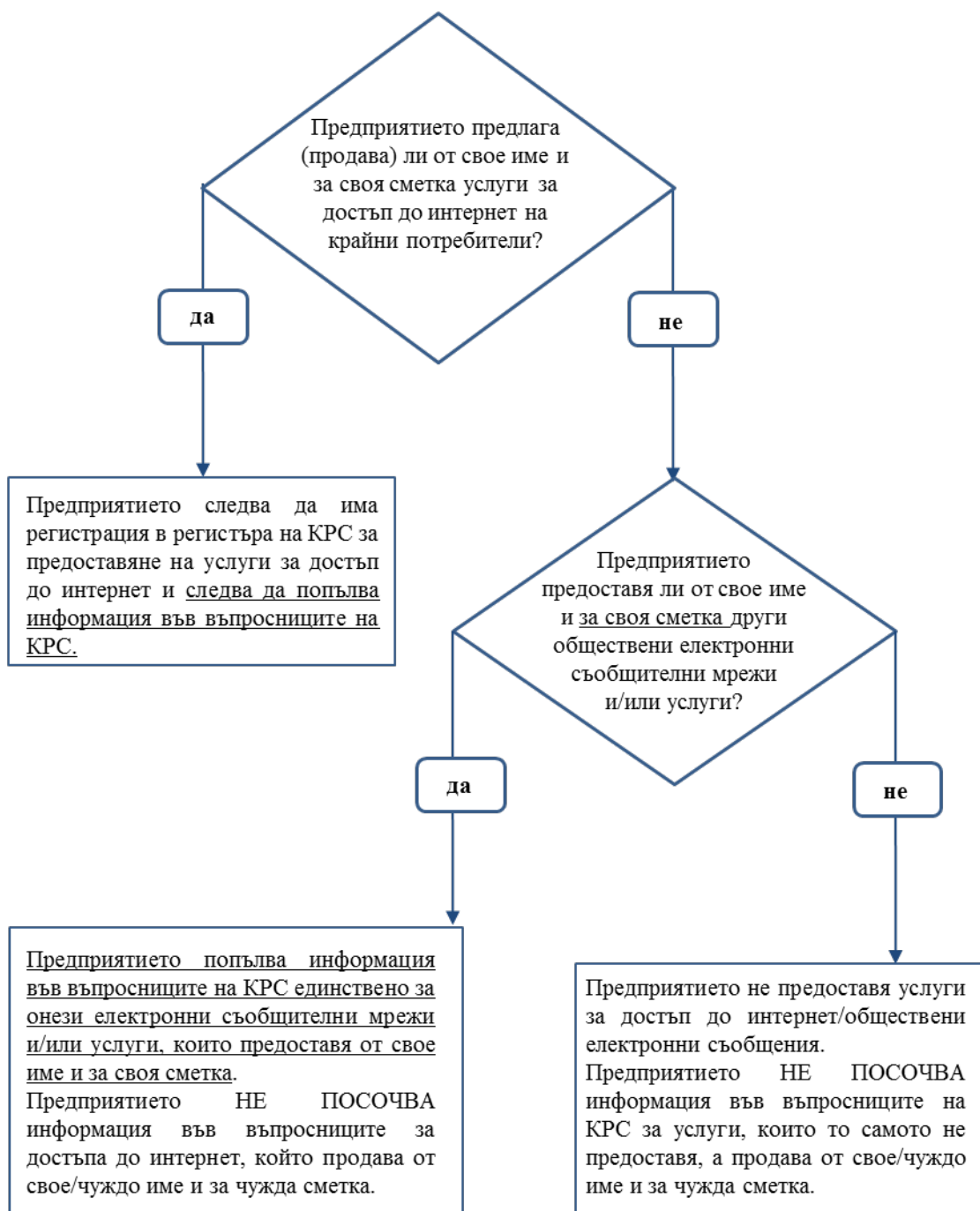
☞ **Внимание!**

- *Информацията, която се попълва във въпросник ОБЩА ЧАСТ и специализираните въпросници трябва да се отнася само до електронните съобщителни мрежи и/или услуги, които предприятията предоставят от свое име и за своя сметка. Информация за електронните съобщителни мрежи и/или услуги, които предприятията предлагат от свое/чуждо име и за чужда сметка, не се попълва във въпросник ОБЩА ЧАСТ и специализираните въпросници (Виж схеми от 1 до 3 по-долу).*

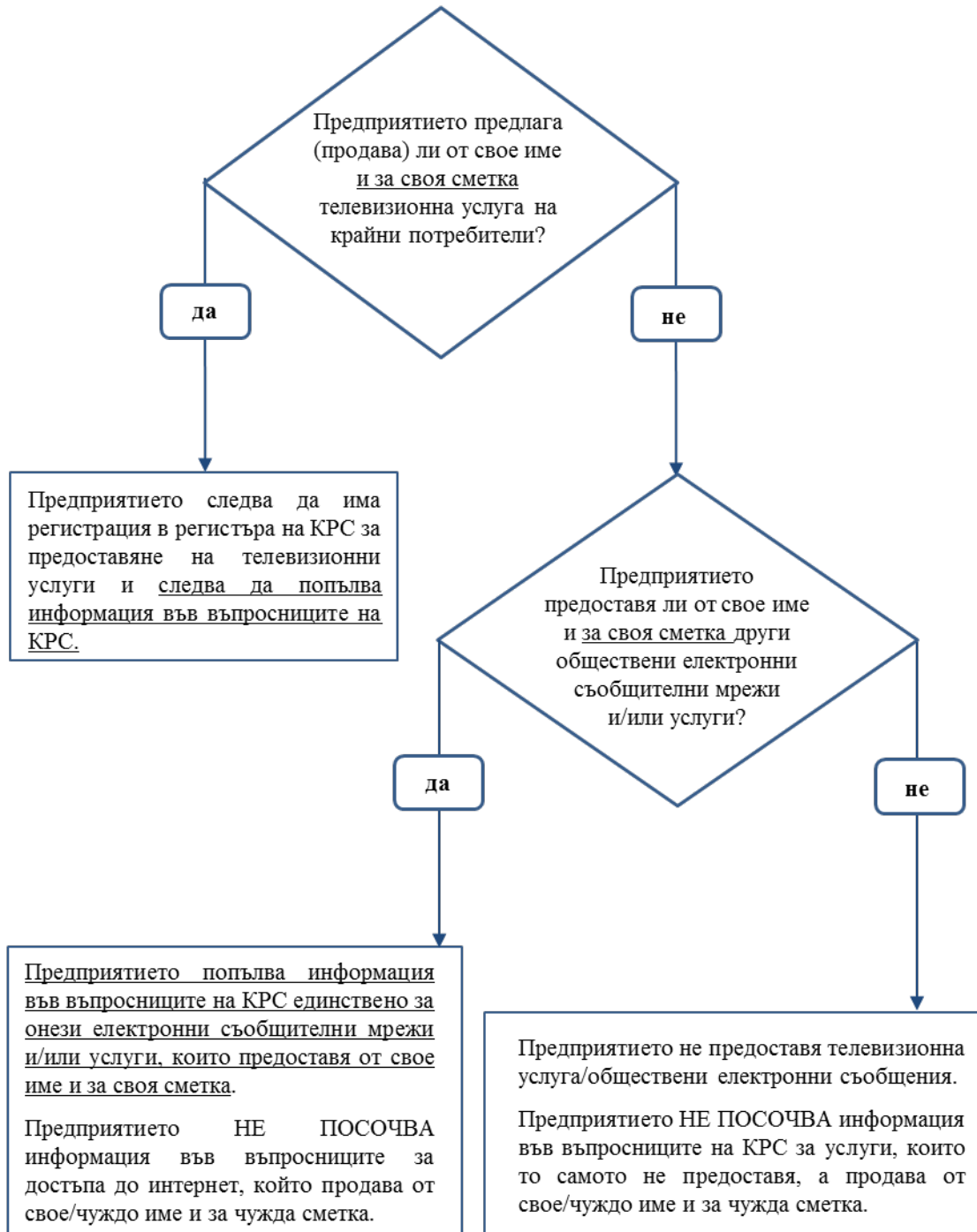
ГЛАСОВА ТЕЛЕФОННА УСЛУГА (ГТУ) С НОМЕРА ОТ ННП



КЛАСОВА ТУСЛУГИ ЗА ДОСТЪП ДО ИНТЕРНЕТА ОТ ННП



ТЕЛЕВИЗИОННА УСЛУГА
(КАБЕЛНА ТЕЛЕВИЗИЯ, САТЕЛИТНА ТЕЛЕВИЗИЯ, IPTV)



Въпрос 3 „През 2018 г. предоставяни ли са обществени електронни съобщения чрез регистрираните в КРС мрежи и/или услуги на предприятието, включително отдаване под наем на канална мрежа и тъмно влакно?“ има за цел, още в самото начало при попълване на въпросника, да се „филтрират“ онези от предприятията, които към 31.12.2018 г. са притежавали регистрация в регистъра на КРС, но не са осъществявали дейност през 2018 г. и следва да попълнят много малка част от информацията, която се изисква във формуляр „ОБЩА ЧАСТ“.

☞ Внимание!

- *Предприятие, което не е осъществявало дейност през 2018 г., е предприятие, което през посочената година не е предоставяло обществени електронни съобщения чрез регистрираните от него в регистъра на КРС мрежи и/или услуги, включително отдаване под наем на канална мрежа и тъмно влакно. Предоставянето на достъп до интернет, както и предоставянето на кабелна телевизия, също е предоставяне на обществени електронни съобщения.*

Предприятията, които **не са предоставяли** обществени електронни съобщения през 2018 г., следва да отбележат отговор „Не“ във въпрос 3 и да преминат към попълването на въпрос 3.1., като е необходимо да се има предвид следното:

- ✓ предприятията, които са инвестирали в електронни съобщителни мрежи и/или услуги през годината и/или планират да инвестират в такива през 2019 г., следва да отбележат отговор „Да“ във въпрос 3.1., след което да преминат към попълване на въпрос 6 от Раздел А.1. и Раздел А.3. на формуляра. **Тези предприятия попълват и изпращат в КРС само формуляр "ОБЩА ЧАСТ" и не попълват останалите специализирани формуляри на въпросници.**
- ✓ предприятията, които не са инвестирали в електронни съобщителни мрежи и/или услуги през 2018 г., нито планират да инвестират в такива през 2019 г., следва да отбележат отговор „Не“ във въпрос 3.1., след което да прекратят попълването на формуляра, като посочат в полето за забележки под въпрос 3.1. дали през 2018 г. ще стартират дейност и какви електронни съобщителни услуги планират да предоставят. **Тези предприятия могат да изпратят в КРС на хартиен носител само попълнената от тях първа страница на формуляр "ОБЩА ЧАСТ" и не попълват специализирани формуляри на въпросници 02, 03, 04-01, 04-02, 05 и 06.**

Предприятията, които през 2018 г. **са предоставяли** обществени електронни съобщения, *включително са отдавали под наем канална мрежа и тъмно влакно* следва да отбележат отговор „Да“ във въпрос 3, след което да преминат към попълване на въпросите от следващите Раздели на въпросника (от А.1. до А.5.).

Раздел А.1.: ПРЕДОСТАВЯНИ ЕЛЕКТРОННИ СЪОБЩИТЕЛНИ УСЛУГИ И ПРИХОДИ

Във въпрос 1 „Електронни съобщителни услуги, предоставяни от предприятието през 2018 г. (на едро и/или на дребно (на крайни потребители)) и размер на получените от тях приходи през 2018 г.“ предприятието, попълващо въпросника, първо следва да отбележи/посочи какви електронни съобщителни услуги е предоставяло през 2018 г., независимо дали те са предоставяни самостоятелно или като пакетни услуги¹.

¹ Дефиниция за пакетни услуги е дадена в частта „Пакетни услуги, предоставяни от предприятието през 2018 г.“

Приходите, които предприятието, попълващо въпросника, е получило от предоставяне на **самостоятелни услуги** през 2018 г., се попълват в колона „Годишни приходи в лв. без ДДС от предоставени услуги на дребно и/или на едро през 2018 г., без приходи от предоставени пакетни услуги”, а приходите, получени от **пакетни услуги** (инсталационни такси и месечен абонамент), се посочват във **въпрос 3** на раздела.

 **Внимание!**

- *Предприятията, които през 2018 г. са прекратили предоставянето на дадена обществена електронна съобщителна услуга, следва да посочат приходите, получени през годината от съответната услуга в Раздел А.1., въпрос 1 и въпрос 3, ако са предоставяли пакетни услуги.*

1.1. Гласови телефонни услуги

В т. 1.1.1. „Фиксирана гласова услуга чрез географски номера от ННП и чрез услугата „избор на оператор”, чрез номера от обхват "700", "800", "90", "118" и др.” се посочва следните приходи:

- приходи от инсталационни такси и месечни абонаменти от абонаментни планове за фиксирана телефонна услуга, когато ползването на фиксираната телефонна услуга **не е обвързано** в пакет с друга/и електронна/и съобщителна/и услуга/и;
- приходи от реализиран изходящ трафик от абонати за осъществени повиквания, включително приходите от трафик извън минутите разговори за фиксирана гласова услуга, включени в абонаментните планове за пакетна услуга;
- приходи от сключени договори с абонати/заявители на негеографски номера и други приходи на дребно (например приходи от преносимост на номерата, смяна на номер по искане на клиент, избор на специален номер, преобразуване на телефонна линия и др.);
- приходи на едро от физическа реализация на взаимно свързване и трафични услуги при взаимно свързване – генериране, терминиране, транзит (по отношение на услугата „транзит” се посочват само приходите, относими към самата услуга;
- приходи от други услуги на едро – от отдаване на абонатни линии под наем на едро, от вторично предоставяне на номера от ННП на други предприятия и приходи от други услуги на едро.

В т. 1.1.2. „Мобилна гласова услуга чрез негеографски номера от ННП, чрез номера от обхват "700", "800", "90", "118" и др., включително предоставяне на SMS и MMS” се посочват следните приходи:

- приходи от инсталационни такси и месечни абонаменти от абонаментни планове за мобилна гласова услуга, когато ползването на мобилната гласова услуга **не е обвързано** в пакет с друга/и електронна/и съобщителна/и услуга/и;
- приходи от предплатени карти;
- приходи от сключени договори с абонати/заявители на кратки и/или негеографски номера, приходи от еднократни плащания (например: замяна на SIM карта, издаване на детайлни справки, промяна на телефонен номер, номер по избор) и други приходи на дребно (например: приходи от преносимост на номерата);
- приходи от реализиран изходящ трафик от абонати за осъществени повиквания, включително приходите от трафик извън минутите разговори за мобилна гласова услуга, включени в абонаментните планове за пакетна услуга;

- приходи на едро от физическа реализация на взаимно свързване и трафични приходи на едро – терминиране на гласови повиквания, видеоразговори, SMS, MMS и др.;
- приходи от други услуги на едро – от споразумения с роуминг партньори, от вторично предоставяне на номера от ННП на други предприятия, от преносимост на номерата и приходи от други услуги на едро.

В т. **1.1.3. „VoIP”** се посочват приходите от предоставянето на гласова IP телефонна услуга, при която не се използват номера (географски или негеографски) от ННП, услугата е без гарантирано качество и е необходимо потребителят на услугата да използва/разполага с достъп до интернет през съответно устройство – компютър/телефон. Приходите следва да се разпределят в зависимост от това дали услугата се предоставя на едро и/или на дребно (на крайни потребители).

В т. **1.1.4. „Телефонна услуга чрез обществени телефони”** се посочват приходите от предоставяне на обществена телефонна услуга чрез обществени телефони, телефонни кабинки и мултимедийни устройства и приходите от предоставяне на достъп до електронни съобщителни услуги чрез мултимедийни устройства (например: изпращане на e-mail, поздравителна картичка, кратки текстови съобщения и др.).

1.2. Услуги за пренос на данни и/или достъп до интернет

В т. **1.2.1. „Пренос на данни и/или достъп до интернет чрез фиксирани мрежи”** се посочват:

- приходите от инсталационни такси и месечни абонаменти от абонаментни планове за предоставяне на услуги за пренос на данни и/или фиксиран достъп до интернет на дребно, когато ползването на услугата не е обвързано в пакет с друга/и електронна/и съобщителна/и услуга/и;
- приходите от предоставяне на услуги на едро за пренос на данни и/или достъп до интернет, в това число и приходите от колокиране, когато то е свързано с предоставянето на услугата.

В т. **1.2.2. „Пренос на данни и/или достъп до интернет чрез мобилни наземни мрежи (GSM, UMTS и LTE)”** се посочват:

- приходите от месечни абонаментни планове за предоставяне на мобилен достъп до интернет, включително и приходи от предплатени карти, както и приходите от реализиран трафик извън абонамента;
- приходите от предоставяне на услуги за мобилен пренос на данни “Machine-to-Machine”.

1.3. Услуги за пренос и/или разпространение на радио- и телевизионни програми, вкл. наземно радиоразпръскване на радио- и телевизионни програми

В т. **1.3.1. „Кабелна телевизия”** се посочват следните приходи от предоставяне на кабелна телевизия:

- приходи от инсталационни такси и месечни абонаменти от абонаментни планове за предоставяне на услугата кабелна телевизия, когато ползването на услугата не е обвързано в пакет с друга/и електронна/и съобщителна/и услуга/и;
- приходи от предоставяне на услугите „Pay-per-View”, „Video On Demand” и HDTV.

В т. 1.3.2. „Спътникова (сателитна) телевизия” се посочват следните приходи от предоставяне на сателитна телевизия:

- приходи от инсталационни такси и месечни абонаменти от абонаментни планове за предоставяне на услугата сателитна телевизия, когато ползването на услугата не е обвързано в пакет с друга/и електронна/и съобщителна/и услуга/и;
- приходи от предоставяне на услугите „Pay-per-View”, „Video On Demand” и HDTV.

В т. 1.3.3. „IPTV (на дребно)” се посочват приходите на дребно от IPTV: приходи от инсталационни такси и месечни абонаменти; от абонаментни планове за предоставяне на услугата IPTV, когато ползването на услугата не е обвързано в пакет с друга/и електронна/и съобщителна/и услуга/и; приходи от предоставяне на услугите „Pay-per-View”, „Video On Demand” и HDTV;**В т. 1.3.4. „Пренос (спътников, радиорелеен и др.) на радио- и ТВ програми на едро”** се посочват приходите от предоставени услуги за пренос (кабелен, спътников или наземно радиорелеен пренос) на радио- и/или телевизионни програми на едро, включително и приходите от колокиране, свързано с предоставянето на услугата.

В т. 1.3.5. „Разпространение (спътниково, кабелно) и/или наземно радиоразпръскване на радио- и ТВ програми на едро” се попълва информация за приходите от предоставяне на следните услуги на едро:

- Разпространение на радио- и телевизионни програми чрез кабелни или спътникови мрежи (разпространение, при което предприятието, попълващо въпросника разпространява радио- и телевизионни програми до крайни потребители, които са абонати на друго предприятие, предоставящо обществени електронни съобщения);
- Радиоразпръскване на радио- и/или телевизионни програми чрез мрежи за наземно (аналогово и цифрово) радиоразпръскване по договори за излъчване на програми на други радио- и/или телевизионни оператори. Не се включват приходи от излъчване на реклама.

 **Внимание!**

Приходи от възмездно предоставени от предприятие, попълващо въпросника, права за излъчване на радио- и/или телевизионна програма на друг оператор не се отчитат (включват) никъде в годишните приходи от предоставени услуги през 2018 г.

В т. 1.3.6. „Телевизионна услуга на едро, предоставяна на други предприятия с цел те да я препродават на свои крайни абонати (чрез IPTV и/или DVB-C способ) ” се посочват приходи от телевизионна услуга, на едро, предоставена на други предприятия, осъществяващи обществени електронни съобщения, с цел те да я препродават на свои крайни абонати (чрез IPTV и/или DVB-C способ).

В т. 1.3.7. „Излъчване на реклама при наземно радиоразпръскване на собствена радио- и/или телевизионна програма” се посочват приходи от излъчване на реклами при радиоразпръскване на собствена програма чрез наземни мрежи с ползване на радиочестотен спектър.

1.4. Услуги за достъп до спътникови системи В т. 1.4. „Услуги за достъп до спътникови системи” се посочва информация за предоставяните през 2018 г. услуги за достъп до спътникови системи. Информация за тези услуги се попълва само във формуляр „ОБЩА ЧАСТ” и не се изисква попълване на специализиран формуляр на въпросник.

1.5. Услуги по предоставяне на линии под наем

В т. 1.5. „Услуги по предоставяне на линии под наем” се посочват приходи от предоставяне на линии под наем на дребно и едро.

1.6. Други услуги, свързани с предоставянето на електронни съобщителни услуги

В т. 1.6.1. „Предоставяне на достъп до канална мрежа“ се посочва информация за приходите, реализирани от предприятието от предоставянето на достъп до канална мрежа през 2018 г.

В т. 1.6.2. „Други форми на съвместно ползване“ се посочва:

- в т. 1.6.2.1. „Тъмно влакно (dark fibre)” се посочват приходи реализирани от предприятието от предоставянето на тъмно влакно (dark fibre).
- В т.1.6.2.2. „Колокиране (включително предоставяне на кули, мачти, помещения)” се посочват приходите, реализирани от предприятието от предоставянето на изброените по-горе средства за осъществяване на електронни съобщения. Приходите от предоставяне на колокация, която не е свързана с предоставянето на електронни съобщителни услуги от страна на предприятието не се включват в тази точка. Информация за посочените в т.1.6.2.. услуги се попълва само във формуляр „ОБЩА ЧАСТ” и не се изисква попълване на специализиран формуляр на въпросник.

Пакетни услуги, предоставяни от предприятието през 2018 г.

Важно!

При попълване на годишните въпросници се използва следната дефиниция за пакетни услуги: Пакетните услуги са търговски оферти, предлагани въз основа на месечен абонамент и включващи две или повече от следните услуги: (1) Фиксиран ширококолов достъп до интернет, (2) Фиксирана гласова услуга, (3) Мобилна гласова услуга, (4) Мобилен ширококолов достъп до интернет и (5) Платена телевизия. За пакетни услуги се считат:

- "чисти пакети" – комбинация от горепосочените услуги, предлагани заедно, като крайният потребител няма възможност да закупи всяка една от услугите поотделно;

- "свързани пакети" – комбинация от горепосочените услуги, при която една услуга се предлага само ако бъде закупена заедно с друга услуга. Покупката на първата е условие за закупуване на втората, но не и обратното;

- "смесени пакети" – комбинация от горепосочените услуги, като крайният потребител има възможност да закупи всяка една от услугите поотделно. Предприятието предоставя стимул за закупуване на горепосочените електронни съобщителни услуги съвместно, предлагайки на потребителите по-благоприятни, постоянни (през цялата продължителност на съвместното ползване на услугите / на договора) условия, които не могат да бъдат получени чрез закупуване на тези услуги поотделно. Тези благоприятни условия може да включват отстъпки

(например, индивидуална отстъпка за пакета или отстъпка, която се прилага за определени условия при закупуването на друга услуга) и/или непарична изгода (например, предоставяне на по-голямо потребление на данни). Изключват се предметните подаръци.

Услуга, предлагаща едновременно услугите „достъп до обществена телефонна мрежа в определено местоположение“ и повиквания (национални и/или международни) с обща цена не се разглежда като „пакетна услуга“ за целите на годишните въпросници.

Във въпрос 3 „Пакетни услуги, предоставяни от предприятието през 2018 г. - брой абонати и приходи“ се посочва броят на абонатите към 31.12.2018 г. на съответната пакетна услуга, предлагана от предприятието, и размерът на годишните приходи от инсталационни такси и месечен абонамент.

 **Внимание!**

- Приходите от трафик извън пакета при пакетни услуги, включващи гласова телефонна услуга (фиксирана и мобилна гласова услуга чрез номера от ННП) и/или достъп до интернет, не се посочват във въпрос 3 – тези приходи се отчитат във въпрос 1, т. 1.1.1 и 1.1.2 и съответно в т. 1.2.1. на този раздел.
- Предприятията, които към 31.12.2018 г. са прекратили предоставянето на дадена пакетна услуга и нямат абонати към тази дата, следва да посочат само приходите, получени през годината от съответната пакетна услуга. В този случай във въпросите, отнасящи се до брой абонати, се посочва „0”
- Предприятията, които през 2018 г. са предоставяли само пакетни услуги и нямат приходи от предоставяне на самостоятелни услуги (които следва да бъдат отразени във въпрос 1), следва да посочат във въпрос 1 само вида на отделните услуги, формиращи предоставяните пакети.
- Приходите от съответните видове услуги, включени в пакетни услуги, които се разпределят въз основа на оценка, основаваща се на цените на самостоятелни услуги, които имат еднакви или сходни характеристики (примерно: включени в абонаментната месечна такса минути към национални фиксирани и/или мобилни мрежи, скорост на download от интернет пространството, брой включени телевизионни програми и др.) на услугите, включени в пакетната услуга се посочват във въпрос 4 (4.1. – 4.6.);
- Сумата на приходите, посочена в т.4.7. следва да съответства на сумата на приходите, посочена в т. 3.5.

**ПРИМЕР ЗА ПОПЪЛВАНЕ НА ИНФОРМАЦИЯТА
ВЪВ ВЪПРОСИ 1, 3. И 4. ОТ РАЗДЕЛ А1**

Предприятие, попълващо въпросника, през 2018 г. е предоставяло следните услуги:

- *двойна пакетна услуга, включваща услугите сателитна телевизия (с включени 90 телевизионни канала) и фиксиран достъп до интернет (със скорост на download до 50 Mbps);*
- *двойна пакетна услуга, включваща услугите фиксирана гласова услуга чрез географски номера от ННП (30 минути към всички мрежи в страната и 3 международни направления) и фиксиран достъп до интернет (със скорост на download до 50 Mbps);*
- *самостоятелна фиксирана гласова услуга чрез географски номера от ННП (без включени минути към абонаментния план);*
- *самостоятелна мобилна гласова услуга чрез негеографски номера от ННП (неограничен брой минути към любим номер).*

1. Приходите, които предприятието следва да посочи във въпроси 1 и 3, са:

- ✓ *в т. 1.1.1. следва да се отразят годишните приходи от предоставяне на самостоятелната фиксирана гласова услуга чрез географски номера от ННП, както и приходите от реализиран допълнително трафик (изговорени минути), извън пакета, от двойната пакетна услуга „фиксирана гласова услуга чрез географски номера от ННП и достъп до интернет”, в случай, че предприятието е получило такива приходи;*
- ✓ *в т. 1.1.2. следва да се отразят годишните приходи от самостоятелно предоставяната мобилна гласова услуга чрез негеографски номера от ННП;*
- ✓ *в случай, че потребителите, ползвали двойна пакетна услуга „сателитна телевизия и фиксиран достъп до интернет” са ползвали и услугите Pay-per-View и/или Video On Demand, то тези приходи се отразяват в т. 1.3.2.*
- ✓ *в т. 3.1.1. се посочват годишните приходи от инсталационни такси и месечен абонамент, получени от предоставянето на двойната пакетна услуга „фиксирана гласова услуга чрез географски номера от ННП и фиксиран достъп до интернет”;*
- ✓ *в т. 3.1.7. на въпрос 3 се посочват годишните приходи от инсталационни такси и месечен абонамент, получени от предоставянето на двойната пакетна услуга „сателитна телевизия и фиксиран достъп до интернет”.*

1.1. Схематично представяне как следва да се попълни информацията във въпрос 1 от посочения пример:

Раздел А.1.: ПРЕДОСТАВЯНИ ЕЛЕКТРОННИ СЪОБЩИТЕЛНИ УСЛУГИ И ПРИХОДИ	
1. Електронни съобщителни услуги, предоставяни от предприятието през 2018 г. (на едро и/или на дребно (на крайни потребители)) и размер на получените от тях приходи през 2018 г.	
ВАЖНО! Приходите от пакетни услуги ¹ (месечен абонамент и инсталационни такси) <u>НЕ СЕ ВКЛЮЧВАТ</u> в настоящия въпрос 1, а се посочват във въпрос 3 по-долу. В настоящия въпрос 1 следва <u>ДА БЪДАТ ВКЛЮЧЕНИ</u> приходите от трафик извън пакета при пакетни услуги, включващи гласова телефонна услуга, предоставяна чрез номера от ННП ² и/или достъп до интернет.	
Електр (моля, отбележете)	Годишни приходи в лв., без ДДС от предоставени услуги на дребно и/или на едро³ през 2018 г., без приходи от предоставени пакетни услуги
Приходи от самостоятелна фиксирана гласова услуга чрез географски номера от ННП + приходи от трафик (изговорени минути) извън пакета, от двойната пакетна услуга "фиксирана гласова услуга и фиксиран достъп до интернет".	
1.1. Гласови телефонни услуги	
■ 1.1.1. Фиксирана гласова услуга чрез географски номера от ННП, чрез услугата "избор на оператор", чрез номера от обхват "700", "800", "90", "118" и др.	
■ 1.1.2. Мобилна гласова услуга чрез негеографски номера от ННП и чрез номера от обхват "700", "800", "90", "118" и др., вкл. предоставяне на SMS и MMS	
■ 1.1.3. VoIP	
■ 1.1.3.1. VoIP	Приходи от самостоятелна мобилна гласова услуга чрез географски номера от ННП.
■ 1.1.3.2. VoIP	
■ 1.1.4. Телефонна услуга чрез обществени телефони	
■ 1.1.5. Други услуги, свързани с предоставяне на гласова телефонна услуга (вкл. чрез негеографски номера от ННП от обхват "90" и др., обслужвани в мрежи на други предприятия) - моля, посочете:	
1.2. Услуги за пренос на данни и/или достъп до интернет	
■ 1.2.1. Пренос на данни и/или достъп до интернет чрез фиксирани мрежи	
■ 1.2.2. Пренос на данни и/или достъп до интернет чрез мобилни наземни мрежи (GSM, UMTS и LTE)	
1.3. Услуги за пренос и/или разпространение на радио- и телевизионни програми, вкл. наземно радиоразпръскване на радио- и телевизионни програми	
■ 1.3.1. Кабелна телевизия	
■ 1.3.2. Спътникова (сателитна) телевизия	
■ 1.3.3. IPTV	Приходи от предоставяне на услугите Pay-per-View и/или Video On Demand, извън пакета, от двойната пакетна услуга "сателитна телевизия и фиксиран достъп до интернет".
■ 1.3.3	
■ 1.3.3	
■ 1.3.4. Пренос (спътников, радиорелес и др.) на радио- и ТВ програми на едро	
■ 1.3.5. Разпространение (спътниково, кабелно) и/или наземно радиоразпръскване на радио- и ТВ програми на едро	
■ 1.3.6. Излъчване на реклама при наземно радиоразпръскване на собствена радио програма	

1.2. Схематично представяне как следва да се попълни информацията във въпрос 3 от посочения пример:

3. Пакетни услуги, предоставяни от предприятието през 2018 г. - брой абонати и приходи (без приходите от потребление извън пакета при пакетни услуги, включващи гласова услуга и/или интернет)				Брой абонати към 31.12.2018 г.		Приходи (инсталационни такси и месечен абонамент) от предоставени пакетни услуги през 2018 г. (в лв. без ДДС)
Брой абонати и приходи от инсталационна такса и месечен абонамент от двойната пакетна услуга "фиксирана гласова услуга и фиксиран достъп до интернет".			Домашни абонати ¹	Бизнес абонати ²		
3.1. Двойна услуга (double play)						
3.1.1.	Фиксирана гласова услуга ³	и	фиксиран достъп до интернет			
3.1.2.			телевизия			
3.1.3.			мобилна гласова услуга			
3.1.4.	Брой абонати и приходи от инсталационна такса и месечен абонамент от двойната пакетна услуга "сателитна телевизия и фиксиран достъп до интернет".					
3.1.5.						
3.1.6.						
3.1.7.	Телевизия	и	фиксиран достъп до интернет			
3.1.8.			мобилен достъп до интернет			

2. Попълване на информацията във въпрос 4, от посочения пример:

За да може предприятието да разпредели приходите от пакетните услуги, които е предлагало през отчетния период, ще е необходимо да вземе под внимание цените на самостоятелни услуги, които имат еднакви или сходни характеристики (например: включени в абонаментната месечна такса минути към национални фиксирани и/или мобилни мрежи, скорост на download от интернет пространството, брой включени телевизионни програми и др.) на услугите, включени в пакетните услуги и да изчисли съотношението на всяка една от тях към общата цена, която се образува, ако услугите се закупят самостоятелно от крайния потребител.

Пакетните услуги, които предприятието е предлагало през отчетния период, както е посочено по-горе, са:

- сателитна телевизия (с включени 90 телевизионни канала) и фиксиран достъп до интернет (със скорост на download до 50 Mbps), месечен абонамент 18,00 лв. и еднократна инсталационна такса за включване на сателитната телевизия в размер на 10 лв.;
- фиксирана гласова услуга чрез географски номера от ННП (30 минути към всички мрежи в страната и 3 международни направления) и фиксиран достъп до интернет (със скорост на download до 50 Mbps), месечен абонамент 15,00 лв.;

Предприятието предлага и следните абонаментни планове за самостоятелни услуги с еднакви и/или сходни характеристики с тези услуги, включени в разглежданите пакети:

- „Фикс30“, месечен абонамент 6,50 лв. – 30 минути към всички мрежи в страната и 3 международни направления;
- „Фикснет30“, месечен абонамент 17,00 лв. – фиксиран достъп до интернет със скорост на download до 30 Mbps;
- „TV SAT 70“, месечен абонамент 15,00 лв. – сателитна телевизия с достъп до 70 програми.

В настоящия пример се приема, че двойните пакетни услуги са ползвани през целия отчетен период.

Разпределение на приходите от двоен пакет „сателитна телевизия и фиксиран достъп до интернет“

Самостоятелни услуги с еднакви и/или сходни характеристики	Цена в лв. без ДДС	Коефициент на самостоятелната услуга към общо платената цена	Услуги, включени в пакета „сателитна телевизия и фиксиран достъп до интернет“	Разпределение на приходите по видове услуги включени в пакета, съобразно получените коефициенти в колона 3
1	2	3	4	5
„TV SAT 70“	15,00	$= (15,00/32,00) = 0,47$	сателитна телевизия	$= (0,47 * 18 \text{ лв.}) = 8,46 \text{ лв.}$
„Фикснет30“	17,00	$= (17,00/32,00) = 0,53$	Фиксиран достъп до интернет	$= (0,53 * 18 \text{ лв.}) = 9,54 \text{ лв.}$
Общо при закупуване на двете услуги	32,00	1	Месечен абонамент за пакетната услуга	18,00

Разпределение на приходите от двоен пакет „фиксирана гласова услуга и фиксиран достъп до интернет“

Самостоятелни услуги с еднакви и/или сходни характеристики	Цена в лв. без ДДС	Коефициент на самостоятелната услуга към общо платената цена	Услуги, включени в пакета „фиксирана гласова услуга и фиксиран достъп до интернет“	Разпределение на приходите по видове услуги включени в пакета, съобразно получените коефициенти в колона 3
1	2	3	4	5
„Фикс 30“	6,50	$= (6,50/23,50) = 0,28$	Фиксирана гласова услуга	$= (0,28 * 15 \text{ лв.}) = 4,20$
„Фикснет30“	17,00	$= (17,00/23,50) = 0,72$	Фиксиран достъп до интернет	$= (0,72 * 15 \text{ лв.}) = 10,80$
Общо при закупуване на двете услуги	23,50	1	Месечен абонамент за пакетната услуга	15,00

2.1. Попълване на информацията от посочения пример във въпроси 3 и 4:

3. Пакетни услуги, предоставяни от предприятието през 2018 г. - брой абонати и приходи (без приходите от потребление извън пакета при пакетни услуги, включващи гласова услуга и/или интернет)				Брой абонати към 31.12.2018 г.		Приходи (инсталационни такси и месечен абонамент) от предоставени пакетни услуги през 2018 г. (в лв. без ДДС)
Видове пакетни услуги				Домашни абонати ¹	Бизнес абонати ²	
3.1. Двойна услуга (double play)				2	0	406.00
3.1.1.	Фиксирана гласова услуга ³	и	фиксиран достъп до интернет	1	0	180.00
3.1.2.			телевизия			
3.1.3.			мобилна гласова услуга			
3.1.4.	Мобилна гласова услуга	и	фиксиран достъп до интернет			10 лв. инсталационна такса + 216 лв. (12 x 18 лв.) месечен абонамент
3.1.5.			мобилен достъп до интернет			
3.1.6.			телевизия			
3.1.7.	Телевизия	и	фиксиран достъп до интернет	1	0	226.00
3.1.8.			мобилен достъп до интернет			
3.2. Тройна услуга (triple play)				0	0	0.00
3.2.1.	Фиксирана гласова услуга ³	и	мобилна гласова услуга	телевизия		
3.2.2.				фиксиран достъп до интернет		
3.2.3.				мобилен достъп до интернет		
3.2.4.			телевизия	фиксиран достъп до интернет		
3.2.5.				мобилен достъп до интернет		
3.2.6.	Мобилна гласова услуга	и	телевизия	фиксиран достъп до интернет		
3.2.7.				мобилен достъп до интернет		
3.3. Четворна услуга (quadruple play)				0	0	0.00
3.3.1.	Фиксирана гласова услуга ³	и	мобилна гласова услуга, фиксиран достъп до интернет и телевизия			
3.3.2.			мобилна гласова услуга, мобилен достъп до интернет и телевизия			
3.4. Други пакетни услуги - моля, посочете услугите, включени в пакета:				0	0	0.00
3.4.1.						
3.4.2.						
3.4.3.						
3.5. Общо приходи (т.3.1. + т.3.2. + т.3.3. + т.3.4.)				2	0	406.00
¹ Домашни абонати са физически лица/домакинства, които са крайни потребители на услугата ² Бизнес (служебни) абонати са юридически лица, еднолични търговци и граждански съоружения, които са крайни потребители на услугата ³ Чрез географски номера от ННП						
4. Моля, разпределете приходите от пакетни услуги (от инсталационни такси и месечен абонамент), посочени във въпрос 3, по отделни видове електронни съобщителни услуги, както следва¹:						
4.1. Частта от приходите от фиксирана гласова услуга, включена в пакетни услуги					50.40	
4.2. Частта от приходите от мобилна гласова услуга, включена в пакетни услуги						
4.3. Частта от приходите от услугата фиксиран достъп до интернет, включена в пакетни услуги					244.08	
4.4. Частта от приходите от услугата мобилен достъп до интернет, включена в пакетни услуги						
4.5. Частта от приходите от телевизионната услуга, включена в пакетни услуги					111.52	
4.7. Общо приходи (т. 4.1. + т. 4.2. + т. 4.3. + т. 4.4. + т. 4.5.)					406.00	
¹ Разпределението на приходите по отделни видове услуги, включени в пакета, се извършва въз основа на оценка, основаваща се на цените на самостоятелни услуги, които имат близки или сходни характеристики (например: включени в абонаментната месечна такса минути към национални фиксирани и/или мобилни мрежи, скорост на download от интернет пространството, брой включени телевизионни програми и др.) на услугите, включени в пакетната услуга.						

Въпрос 5 „Вторично предоставяне на номера от ННП и предоставяне на гласови телефонни услуги на крайни потребители чрез тях през 2018 г.” се попълва от:

- Предприятия, които имат издадено разрешение от КРС за ползване на номера от ННП и ги отдават вторично на други предприятия, които нямат разрешение за

номера, но осъществяват дейност по препродажба на гласови телефонни услуги, предоставяни чрез вторично предоставените им съответни номера.

В таблицата по т. 5.1. се посочва информация за наименованията на предприятията, на които предприятието-държател на номерата ги предоставя вторично за препродажба на съответната гласова телефонна услуга, както и информация за вида на препродаваната, чрез вторично предоставените номера услуга – фиксирана/ мобилна.

Предприятието-държател на номерата, което е предоставило вторично номера на друго предприятие следва да попълни съответните реализирани приходи на едро в съответните точки във въпрос 1 на формуляр „Обща част” и в специализираните формуляри на въпросници, както следва:

- за фиксираната гласова услуга във формуляр 02 – въпрос 3.1 на Раздел Б.2.4.;

- за мобилна гласова услуга във формуляр 03 – въпрос 1.2. на Раздел Б.2.2.

- Предприятия, които нямат издадено разрешение от КРС за ползване на индивидуално определен ограничен ресурс - номера от ННП, но препродават гласови телефонни услуги на крайни потребители чрез вторично предоставени им от други предприятия номера.

В таблицата по т. 5.2. се посочва информация за наименованията на предприятията, от които предприятието е получило вторично номерата с цел препродажба от свое име и за своя сметка на съответната гласова телефонна услуга, както и информация за началната дата, от която е започнало да препродава услугата.

Предприятията, които препродават гласови телефонни услуги чрез вторично предоставени от друго предприятие номера, попълват информацията за реализираните приходи на дребно в съответните точки във въпрос 1 на формуляр „Обща част” и в специализираните формуляри на въпросници, както следва:

- за фиксираната гласова услуга във формуляр 02 – въпроси 1 и 2 на Раздел Б.2.2.

- за мобилна гласова услуга във формуляр 03 – Раздел Б.2.1.

Във въпрос 6 „Имате ли намерения за въвеждане на нови електронни съобщителни услуги през 2019 г.” се посочва информация за електронни съобщителни услуги, които предприятието не е предоставяло през 2018 г., но са въведени от началото на 2019 г. и към момента на попълване на въпросника се предоставят или за които са налице конкретни планирани действия (инвестиционни, търговски, маркетингови и др.), с цел въвеждането им до края на 2019 г.

Внимание!

- При предоставяне на информация за съответната нова услуга не е достатъчно да се посочи само нейното търговско (маркетингово) наименование, а е необходимо предприятието, попълващо въпросника, да даде кратко описание на същността и основните характеристики на услугата.

Раздел А.2.: РАЗХОДИ

В този раздел се събира информация за разходите на предприятието, попълващо въпросника, необходими на КРС за определяне на административна годишна такса контрол за 2018 г., в съответствие с чл. 141, ал. 1 от ЗЕС и чл. 5, ал. 1 от Тарифа за

таксите. Разделът се попълва от предприятията, чиито годишни брутни приходи от цялата им дейност по предоставянето на електронни съобщителни мрежи и/или услуги за 2018 г., без включен ДДС, са над 100 000 лв.

Тарифата за таксите, които се събират от КРС по ЗЕС, е налична на интернет страницата на КРС: http://www.crc.bg/files/bg/CRC_tariffa_ZES.pdf

Съгласно чл. 5, ал. 1 от Тарифата, за осигуряване на дейностите по регулиране от предприятията се събира административна годишна такса за контрол, определена като процент от годишните брутни приходи от цялата им дейност по предоставянето на електронни съобщителни мрежи и/или услуги без включен данък върху добавената стойност след приспадане на трансферните плащания към други предприятия за взаимно свързване на мрежи и достъп, транзит, роуминг, услуги с добавена стойност, както и разходи за уреждане на авторски и сродни права за радио- и телевизионни програми.

За предприятия с годишни брутни приходи над 100 000 лв. годишната такса е в размер 0,2 на сто (чл. 5, ал. 2).

За предприятия с годишни брутни приходи под 100 000 лв. годишната такса е в размер 0 на сто (л. 5, ал. 3).

Внимание!

- *Понятията „Взаимно свързване”, „Достъп”, „Роуминг” и „Услуга с добавена стойност” са дефинирани в § 1. от допълнителните разпоредби на ЗЕС, както и в част „III. ДЕФИНИЦИИ И ПОНЯТИЯ, ИЗПОЛЗВАНИ В НАБОРА ОТ ФОРМУЛЯРИ НА ГОДИШНИ ВЪПРОСНИЦИ ЗА 2017 г.” от настоящата инструкция;*
- *Разходите за електричество, вода, парно, телефон, интернет, и т.н., които предприятието, попълващо въпросника, е заплатило през 2018 г. за комунално-битови услуги не са разходи за услуги с добавена стойност по смисъла на т. 73 от § 1. на допълнителните разпоредби на ЗЕС и в този смисъл те не трябва да се посочват в т. 1.5. на въпроса.*

Раздел А.3.: ИНВЕСТИЦИИ

В този раздел се посочва информация за общия размер на инвестициите (т. 1.4.), които предприятието, попълващо въпросника, е вложило през 2018 г. и/или планира да вложи през 2019 г. в дълготрайни материални, нематериални и финансови активи във връзка с дейността си по предоставяне на електронни съобщения, както и информация за размера на:

- вложените инвестиции във фиксирани мрежи (т.1.1.), в това число „в мрежи за достъп от следващо поколение - NGA” (т. 1.1.1.);
- вложените инвестиции в мобилни мрежи (т.1.2.);
- вложените други инвестиции за предоставяне на електронни съобщителни услуги (т. 1.3.), които не попадат в първите две категории.

При отчитането на инвестициите **не се включват** разходи за издаване на разрешения и ползване на индивидуално определен ограничен ресурс - номера от ННП или радиочестотен спектър.

Пример:

Предприятие, попълващо въпросника, е вложило инвестиции във връзка с дейността си по предоставяне на електронни съобщителни услуги през 2018 г. в размер на

2 500 000 лв.. Предприятието е инвестирало, както във фиксирани мрежи - 1 250 000 лв., от които 250 000 лв. в мрежи за достъп от следващо поколение (NGA), така и в мобилни мрежи, - 1 000 000 лв. Предприятието е инвестирало и 250 000 лв. в други електронни съобщителни мрежи и други материални, нематериални и финансови активи, които са свързани с предоставянето на електронни съобщителни услуги.

Предприятието е планирало инвестиции за 2019 г. в размер на 1 300 000 лв, от които 400 000 лв. в мрежи за достъп от следващо поколение и 900 000 лв. в мобилни мрежи.

Раздел А.3.: ИНВЕСТИЦИИ		
1. Вложени инвестиции ¹ (дълготрайни материални, нематериални и финансови активи) през 2018 г. от предприятието във връзка с дейността му по предоставяне на електронни съобщения и предвидени инвестиции за 2019 г.		
Вид на инвестициите	Размер на инвестициите (в лв.)	
	Вложени през 2018 г.	Предвидени за 2019 г.
1.1. Инвестиции във ФИКСИРАНИ мрежи ² , в т.ч.:	1,250,000.00	400,000.00
1.1.1. Инвестиции в мрежи за достъп от следващо поколение (NGA) ³	250,000.00	400,000.00
1.2. Инвестиции в МОБИЛНИ мрежи (GSM, UMTS и LTE)	1,000,000.00	900,000.00
1.3. Други инвестиции ⁴ , свързани с дейността по предоставяне на електронни съобщителни услуги	250,000.00	0.00
1.4. ОБЩ размер на инвестициите (т.1.1. + т.1.2. + т.1.3.)	2,500,000.00	1,300,000.00

Внимание!

- *Понятията „Инвестиции” и „Мрежи за достъп от следващо поколение” са дефинирани в част III „ДЕФИНИЦИИ И ПОНЯТИЯ, ИЗПОЛЗВАНИ В НАБОРА ОТ ФОРМУЛЯРИ НА ГОДИШНИ ВЪПРОСНИЦИ ЗА 2017 г.” от настоящата инструкция.*

Раздел А.4.: СЛУЖИТЕЛИ

В този раздел се събира информация за броя на заетите (работещите) лица в предприятието, попълващо въпросника, ангажирани с дейности по предоставяне на обществени електронни съобщения към 31.12.2018 г.

Лицата, работещи на непълен работен ден се преизчисляват в еквиваленти на пълна заетост, като броят на наетите на непълно работно време се умножава с коригиращ коефициент, изразяващ отношението между регламентираното по договор непълно работно време и законоустановеното работно време – 8 часов работен ден.

Пример:

Към 31.12.2018 г. предприятие, попълващо въпросника, има:

- 20 служители, заети на пълен работен ден, 6 от които са жени и
- 3 служители, заети на 6 часов работен ден, 2 от които са жени.

Преизчисляването на заетите на 6 часов работен ден служители в еквиваленти на пълна заетост се извършва по следния начин:

$3 \text{ бр. служители} * (6/8) = 3 * 0,75 = 2,25 \text{ човека, от които } 2 \text{ жени} * 0,75 = 1,5 \text{ жени}$

Попълване на информацията от посочения пример във въпрос 1:

Раздел А.4.: СЛУЖИТЕЛИ		
1. Брой на заетите лица в предприятието, ангажирани с дейности по предоставяне на обществени електронни съобщения към 31.12.2018 г.		
	Брой лица към 31.12.2018 г.	Бележки/Коментари при попълването
1.1. Общо лица, заети на пълен работен ден ¹ , в т.ч.:	22.25	
1.1.1. Жени	7.50	

Раздел А.4.: ПРИЛОЖЕНИЯ

В раздела са посочени приложения, които предприятията, попълващи формуляр „ОБЩА ЧАСТ”, трябва да представят като неразделна част от него.

Приложение 1 *„Справка към отчета за приходите и разходите на предприятието за 2018 г., относно аналитичната отчетност на разходите по чл. 5 от Тарифата за таксите, които КРС събира по ЗЕС”* се попълва от предприятията, чийто размер на годишните брутни приходи от цялата дейност по предоставянето на електронни съобщителни мрежи и/или услуги, без включен ДДС, е над 100 000 лв. Справката е необходимо да съдържа подпис на представляващия и печат на предприятието.

В Приложение 2 *„Постигнато покритие по население на предприятия с мрежа за наземно аналогово/цифрово радиоразпръскване, чийто териториален обхват на мрежата е с национално покритие”* предприятията, притежаващи разрешение за повече от 1 мрежа за наземно аналогово/цифрово радиоразпръскване с национално покритие, следва да предоставят информация за постигнатото покритие по население за всяка национална мрежа поотделно.

Приложение 3 *„Информация за типовете интерфейси за свързване на крайни електронни съобщителни устройства”* се попълва от предприятията съгласно предвидената таблица. В случай, че приложението се прилага като отделен документ (а не като част от формуляр „Обща част”), то следва да съдържа подпис на представляващия и печат на предприятието.

Приложение 4: *„Състояние и развитие на мрежовата инфраструктура”*

Приложението се попълва от предприятията, притежаващи собствена мрежа.

В специализираните формуляри на въпросници по услуги, се съдържат приложения, които се отнасят само до предприятията, които попълват съответния специализиран формуляр.

III. ДЕФИНИЦИИ И ПОНЯТИЯ, ИЗПОЛЗВАНИ ВЪВ ФОРМУЛЯРИ НА ГОДИШНИ ВЪПРОСНИЦИ ЗА 2018 г.

Понятие	Описание
Абонат	Всяко физическо или юридическо лице, което е страна по договор с предприятие, предоставящо обществени електронни съобщителни услуги.
Бизнес (служебни) абонати	Бизнес абонати са юридически лица, еднолични търговци, граждански сдружения, неправителствени организации и органи на публичния сектор/държавното управление. Бизнес абонатите използват електронни съобщителни услуги основно за осъществяване на икономическата им дейност. Бизнес абонатите са крайни потребители на дадена услуга.
Битстрийм достъп	Услуга за широколентов достъп на едро, която се състои в предоставяне на връзка до помещения на крайния потребител, независимо дали е изградена чрез усукана метална двойка или оптично влакно, и услуга за пренос на трафик до определен брой точки на предаване на трафика (точки за достъп). Тя предлага възможност на алтернативните оператори да диференцират своите услуги от тези на историческото предприятие посредством добавянето на нови услуги или чрез промяна на техническите характеристики на същите.
Взаимно свързване	Физическо и логическо свързване на обществени електронни съобщителни мрежи, използвани от едно или от различни предприятия, за да даде възможност на потребителите на едно предприятие да разменят съобщения с потребители от същото или друго предприятие или да имат достъп до услуги, предоставяни от друго предприятие. Услугите могат да се предоставят от съответните участващи страни или от други страни, които имат достъп до мрежата. Взаимно свързване е определен вид достъп, осъществяван между предприятия, осъществяващи електронни съобщения чрез обществени електронни съобщителни мрежи.
Видео по поръчка (Video On Demand, VOD)	Услуга, представляваща предоставянето на определена програма, филм, предаване и др. в определено от потребителя време.
Вторично предоставяне на номера	Дейност, при която предприятието, получило разрешение за първично ползване на номера от Националния номерационен план, предоставя част от тях съгласно изискванията на нормативната уредба и собствената си номерационна политика.
Генериране (услуга по взаимно свързване)	Пренос на повикване, изходящо от крайна точка на мрежата на предприятието на викация потребител през инфраструктурата на същото предприятие до точка на взаимно свързване, където повикването се прехвърля в мрежа на друго предприятие за транзит и/или терминиране.
Географски номер	Номер от Националния номерационен план, част от цифрите на който имат географско значение и които се използват за маршрутизация на повиквания към физическо местоположение на крайна точка на електронна съобщителна мрежа.
Домашни абонати	Физически лица/домакинства, които са крайни потребители на дадена услуга.
Достъп на дребно	Осигуряване на свързване към обществена електронна съобщителна мрежа на крайни потребители с цел използване на електронни съобщителни услуги, предоставяни от оператора на мрежата или доставчик на услуги.

Понятие	Описание
Достъп на едро	Осигуряване на достъпност на съоръжения и/или услуги за друго предприятие при определени условия за предоставяне на електронни съобщителни услуги. Това включва достъп до елементи и устройства от електронната съобщителна мрежа, които могат да включват и свързването на оборудването по фиксиран или нефиксиран начин (включително достъп до абонатната линия и до устройства, необходими за предоставяне на услуги посредством абонатната линия), битстрийм достъп, достъп до физическа инфраструктура, включително сгради, канали, шахти, кули, мачти и стълбове; достъп до съответните софтуерни системи, включително операционни системи за поддръжка; достъп до фиксирани и мобилни мрежи, включително за осъществяване на роуминг; достъп до системи за условен достъп за цифрови телевизионни услуги; достъп до виртуални мрежови услуги.
Електронна съобщителна мрежа	Съвкупност от преносни съоръжения и при необходимост оборудване за комутация или маршрутизация и други ресурси, които служат за пренос на сигнали посредством проводник, радио, оптични или други електромагнитни способи, включително спътникови мрежи, фиксирани (с комутация на канали или с пакетна комутация, включително интернет) и мобилни наземни мрежи, електроразпределителни мрежи, доколкото се използват за пренос на сигнали, мрежи, използвани за радио- и телевизионно разпръскване, и кабелни електронни съобщителни мрежи за разпространение на радио- и телевизионни програми, независимо от вида на пренасяната информация.
Електронна съобщителна услуга	Услуга, обичайно предоставяна по възмезден начин, която изцяло или предимно включва пренос на сигнали по електронни съобщителни мрежи, включително услуги по преноса, осъществявани чрез мрежи за радиоразпръскване, без да се включват услуги, свързани със съдържанието и/или контрола върху него. В обхвата на електронните съобщителни услуги не се включват услугите на информационното общество, които не се състоят изцяло или предимно от пренос на сигнали чрез електронни съобщителни мрежи.
Задействан гласов канал	Канал, посредством който може да бъде осъществена една телефонна връзка. Телефонните канали се различават от телефонните линии, като една телефонна линия може да притежава множество канали за пренос на глас или данни (например, един ISDN BRA достъп притежава 2 В-канала със скорост 64kbit/s, а един ISDN PRA достъп притежава 30 канала със скорост 64kbit/s).
Избор на оператор	Услуга, която позволява абонат на едно предприятие за някои от своите повиквания да избере друго предприятие посредством избор на оператор за всяко повикване или избор на оператор на абонаментна основа
Избор на оператор за всяко повикване	Услуга, която позволява абонат на едно предприятие да избере друго предприятие за осъществяване на някои от своите повиквания чрез избиране на код за избор на оператор
Избор на оператор на абонаментна основа	Услуга, която позволява абонат на едно предприятие да избере предварително друго предприятие за осъществяване на някои от своите повиквания без да е необходимо да избира код за избор на оператор
Инвестиции	Инвестиции са разходи във връзка с извършване на дейности по придобиване и обновяване на дълготрайни материални, нематериални и финансови активи, които се направени от предприятието във връзка с дейността му по предоставяне на електронни съобщителни мрежи и/или услуги (включително фиксирани, мобилни и интернет услуги, както и предаване на телевизионни сигнали). Дълготрайните активи трябва да включват материални активи като сгради и мрежи и нематериални

Понятие	Описание
	активи, като например компютърен софтуер и интелектуална собственост, дългосрочни финансови инструменти и други. Не се включват разходи за издаване на разрешения и ползване на индивидуално определен ограничен ресурс - номера от ННП или радиочестотен спектър
Интернет свързаност	„Интернет свързаност” е свързаност на мрежата на предприятието с други мрежи, чрез които потребителите на предприятието имат достъп до глобалната интернет мрежа и нейните ресурси.
Интерфейс	Електрическа, електронна, електромагнитна или оптична система, включваща или не софтуер, която дава възможност за взаимна свързаност или обмен на сигнали между съоръжения, свързани чрез него, при спазване на съответните технически спецификации.
Краен потребител	Потребител, който не предоставя обществени съобщителни мрежи или обществени електронни съобщителни услуги.
Крайна точка на електронната съобщителна мрежа (КТМ)	Физическата точка, в която абонатът получава достъп до обществена електронна съобщителна мрежа. Когато мрежите включват комутация или маршрутизация, КТМ се идентифицира с определен мрежов адрес, който може да бъде свързан с номер или име на абоната.
Контрагенти	Общ брой отделни предприятия, независимо от броя действащи договори, сключени с тях. Когато с едно с предприятие са сключени няколко договора, за целите на въпросника се приема, че е един контрагент.
Линии под наем	Електронни съобщителни съоръжения, чрез които се осигурява прозрачен преносен капацитет между крайни точки на електронната съобщителна мрежа без комутация по заявка - комутационни функции, които потребителят може да контролира като част от предоставянето на линиите под наем
Линии под наем на дребно	Линии, предоставени под наем на крайни потребители, които не осъществяват обществени електронни съобщения
Линии под наем на едро	Линии, предоставяни под наем от предприятието, попълващо въпросника, на предприятия, предоставящи електронни съобщителни услуги, с цел изграждане на техните мрежи или предоставяне на линии под наем на крайни потребители
Международна линия под наем на дребно	Линия, на която едната крайна точка е на територията на България, а другата е извън нея и е предоставена под наем на крайни потребители които не осъществяват обществени електронни съобщения
Международна линия под наем на едро	Линия, на която едната крайна точка е на територията на България, а другата е извън нея и е предоставена под наем на предприятия, предоставящи електронни съобщителни услуги, с цел изграждане на техните мрежи или предоставяне на линии под наем на крайни потребители
Мрежа за достъп от следващо поколение (NGA)	Мрежи за достъп, ползващи следните технологии: FTTH, FTTB, FTTC/FTTN, Cable DOCSIS 3.0 и по-висока, VDSL)
Национална линия под наем	Линия, на която и двете крайни точки са на територията на страната
Негеографски номер	Номер от Националния номерационен план, който не е географски и не е обвързан с географско място като номера за мобилни услуги, безплатни телефонни услуги, услуги с добавена стойност и други.
Необвързан достъп до абонатна линия	Осигуряване на самостоятелно или съвместно ползване на достъп до абонатната линия, без това да води до промяна в собствеността на абонатната линия.
ННП	Национален номерационен план

Понятие	Описание
Обществен телефон	Обществено достъпен телефонен апарат, за използването на който средствата за плащане могат да са монети и/или кредитни/дебитни карти, и/или предварително платени карти, включително карти, използвани чрез набиране на кодове.
Обществена електронна съобщителна мрежа	Електронна съобщителна мрежа, използвана изцяло или основно за предоставяне на обществени електронни съобщителни услуги, които позволяват пренос на информация между крайни точки на мрежата.
Отдаване на абонатни линии под наем на едро (wholesale line rental (WLR))	Услуга, при която предприятията могат да наемат абонатна линия по цени на едро и да я препродават на крайни потребители, като абонатите получават една обща месечна фактура за ползваните от различни предприятия обществени телефонни услуги.
Пакетна услуга	<p>Пакетните услуги са търговски оферти, предлагани въз основа на месечен абонамент и включващи две или повече от следните услуги: (1) Фиксиран широколентов достъп до интернет, (2) Фиксирана гласова услуга, (3) Мобилна гласова услуга, (4) Мобилен широколентов достъп до интернет и (5) Платена телевизия. За пакетни услуги се считат:</p> <ul style="list-style-type: none"> - "чисти пакети" – комбинация от горепосочените услуги, предлагани заедно, като крайният потребител няма възможност да закупи всяка една от услугите поотделно; - "свързани пакети" – комбинация от горепосочените услуги, при която една услуга се предлага само ако бъде закупена заедно с друга услуга. Покупката на първата е условие за закупуване на втората, но не и обратното; - "смесени пакети" – комбинация от горепосочените услуги, като крайният потребител има възможност да закупи всяка една от услугите поотделно.
Предприятие, предоставящо обществени електронни съобщителни мрежи и/или услуги	Всяко физическо лице - едноличен търговец, или юридическо лице, което осъществява по търговски начин електронни съобщения при условията на Закона за електронните съобщения.
Съвместно разполагане (колокиране)	Предоставяне на физическо пространство и технически средства, необходими за разполагане и свързване на съответното оборудване за предоставяне на услугата на другото предприятие.
Първично предоставяне за ползване на номера и адреси	Дейност, осъществявана от комисията, по издаване на разрешение на предприятие за ползване на индивидуално определен ограничен ресурс - номера, като им дава право да ги ползват за собствени нужди и за предоставяне на електронни съобщителни услуги.
Роуминг	Услуга в мобилна мрежа, която позволява използване от абонат на предприятие, предоставящо обществени електронни съобщителни услуги чрез обществени електронни мобилни мрежи, на предлаганите от предприятието основни услуги, както и в зависимост от техническите възможности всички или част от допълнителните услуги и режими на повикване в мрежи на друго предприятие, предоставящо обществени електронни съобщителни услуги чрез обществени електронни мобилни мрежи, без да е неин абонат.
Телефонен пост	Съвкупност от съоръжения, осигуряващи достъп до електронни съобщителни услуги чрез номер от номерационния план на предприятието, който след включване на абонатното крайно устройство в крайна точка на мрежата служи за осъществяване на повиквания от и към потребителя за провеждане на телефонни разговори.

Понятие	Описание
Телефонни справочни услуги	Електронни съобщителни услуги, даващи възможност на осъществяващия повикване краен потребител да получи информация за телефонния номер на абонат по подадени данни за индивидуализация на абоната - име, а когато е необходимо - адрес.
Терминиране (услуга по взаимно свързване)	Пренос на входящо повикване от точка на взаимно свързване на предприятието на викания потребител до крайната точка в мрежата, където се намира викания потребител.
Точка на взаимно свързване	Физическа и/или логическа точка (граница), в която мрежата на едното предприятие се свързва към мрежата на другото.
Транзит (услуга по взаимно свързване)	Пренос на трафик между две точки на взаимно свързване на собствената мрежа с други мрежи.
Услуга с добавена стойност	Услуга, за която потребителят заплаща на предприятието цена за ползване на съответната електронна съобщителна услуга, в която е включена и цената за съдържание.
Услуги за спешни повиквания	Безвъзмездни за крайния потребител електронни съобщителни услуги, даващи възможност за достъп на всеки краен потребител до "Спешна медицинска помощ", Министерството на вътрешните работи, включително до единния европейски номер за спешни повиквания "112".
Услуги на дребно	Услуги, предоставяни от предприятие, осъществяващо електронни съобщения, по търговски начин на крайни потребители (домашни и бизнес абонати).
Услуги на едро	Услуги, предоставяни от дадено предприятие на други предприятия, предоставящи електронни съобщения по търговски начин.
Фиксирана гласова услуга	Обществена телефонна услуга с определено качество, предоставяна между фиксирани крайни точки на обществена електронна съобщителна мрежа.
IPTV	Конвергентна услуга за предоставяне на мултимедийно съдържание (видео, аудио, данни и/или интерактивни приложения) на крайни потребители чрез платформа, базирана на интернет протокол (IP) с гарантирано качество.
ISDN	Цифрова мрежа за интегрирани услуги.
ISDN BRA	ISDN линия за единичен достъп с два В канала и един D канал.
ISDN PRA	ISDN линия за единичен достъп с тридесет В канала и един D канал.
Pay-per-View (PPV)	Услуга, позволяваща да се гледа определено спортно събитие, филм или специална програма, като предаванията се излъчват едновременно за всички, които са платили предварително.
PSTN	Обществена комутируема телефонна мрежа
VoIP	Гласова IP телефонна услуга, при която не се използват номера (географски или негеографски) от ННП, услугата е без гарантирано качество и е необходимо потребителят на услугата да използва/разполага с достъп до интернет през съответно устройство - компютър/телефон